

Středisko výchovné péče Klíčov
Internátní oddělení 2
Čakovická 51, Praha 9, 190 00
tel.:283 883 470-1 (linka 18), 773 212 818,
www.klicov.cz
Email: io2@klicov.cz

Internátní oddělení 2

Vnitřní řád.

Vnitřní řád Internátního oddělení 2 vychází z Vnitřního řádu Výchovného ústavu, střediska výchovné péče Klíčov a střední školy, kterého je součástí.

V Praze dne 1. 9. 2016

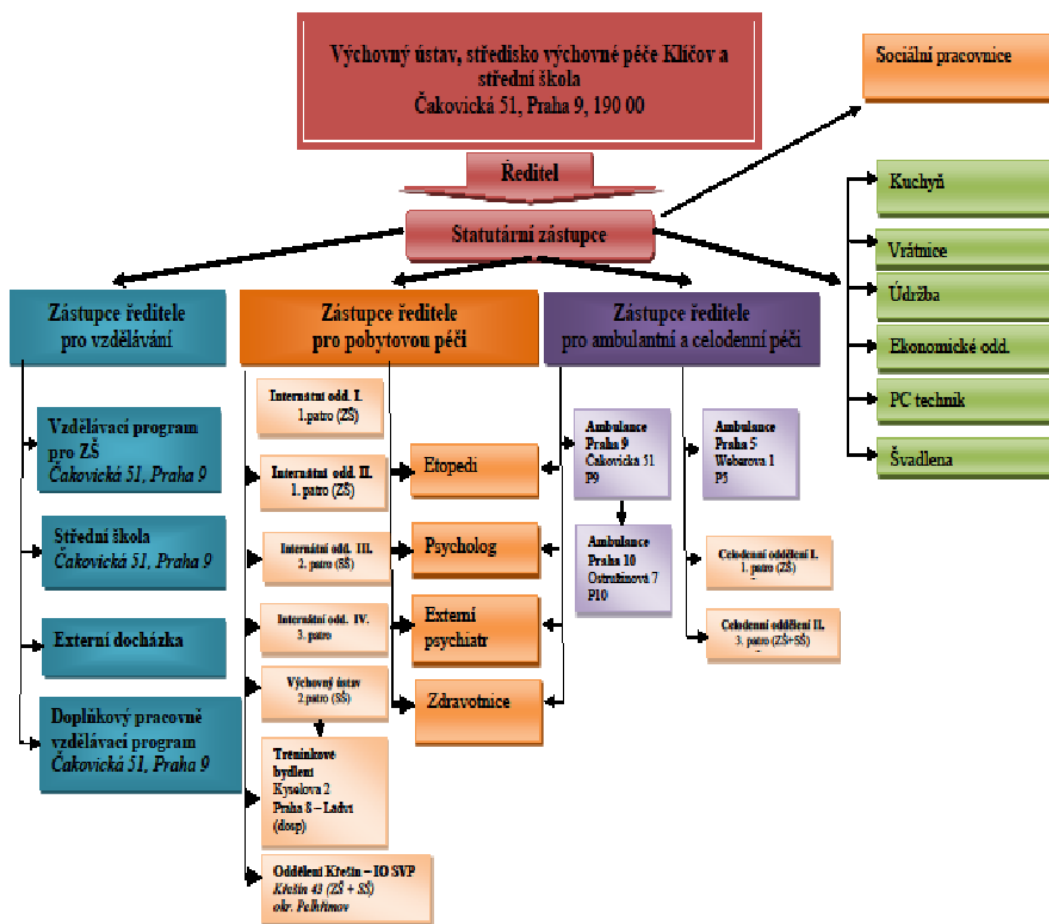
Obsah

- 1 Základní charakteristika a struktura oddělení
 - 1.1 Název, adresa a kontakty
- 2 Personální zabezpečení Internátního oddělení 2 a vymezení náplně činnosti pracovníků zařízení
- 3 Organizační zajištění spolupráce s osobami odpovědnými za výchovu
- 4 Postup při přijímání, přemístění a propouštění
 - 4.1. Přijímání dětí do SVP – zahájení pobytu
 - 4.2. Přemístění dětí
 - 4.3. Propouštění dětí – ukončení pobytu
 - 4.4. Spolupráce s příslušnými orgány a dalšími subjekty
- 5 Organizace výchovně vzdělávacích činností v zařízení
 - 5.1 Organizace výchovných činností
 - 5.2 Organizace zájmových činností
 - 5.3 Systém prevence sociálně patologických jevů
- 6 Organizace péče o děti v zařízení
 - 6.1 Zařazení do výchovných skupin
 - 6.2 Kritéria a podmínky umístování dětí do výchovné skupiny
 - 6.3 Ubytování dětí
 - 6.4 Materiální zabezpečení
 - 6.5 Finanční prostředky dětí
 - 6.6 Systém stravování
 - 6.7 Postup v případě dočasného omezení nebo přerušení poskytování péče v zařízení
 - 6.8 Postup v případě útěku ze zařízení
- 7 Práva a povinnosti dětí
 - 7.1 Systém hodnocení a opatření ve výchově
 - 7.2 Kontakty dětí s rodiči a dalšími osobami
 - 7.3 Organizace dne
 - 7.4 Pobyt dětí mimo zařízení
 - 7.5 Spoluspráva dětí
 - 7.6. Podmínky zacházení dětí s majetkem zařízení
 - 7.7. Postup při podávání a vyřizování žádostí, stížností a návrhů řediteli, pedagogickým pracovníkům zařízení
- 8 Práva a povinnosti zákonných zástupců či osob odpovědných za výchovu
- 9 Úhrada nákladů na péči o děti v zařízení
 - 9.1 Klient SVP na základě soudního rozhodnutí
 - 9.2 Klient SVP na základě smluvního vztahu
 - 9.3 Vydání rozhodnutí a způsob odvolání
- 10 Postup zařízení při zajištění bezpečnosti a ochraně zdraví
 - 10.1 Zdravotní péče a zdravotní prevence
 - 10.2 Prevence rizik při pracovních činnostech
 - 10.3 Postup při úrazech dětí
 - 10.4 Postup při intoxikaci dítěte návykovými látkami, sebepoškození nebo sebevražedném pokusu, postup při agresivitě dítěte
 - 10.5 Postup při onemocnění dětí
- 11.....Přílohy

- 11.1 Klíčové patero
- 11.2 Role spolusprávy
- 11.3 Etapy programu IO2
- 11.4 Denní řád IO2
- 11.5 Léčebný režim – léčebná péče

1. Základní charakteristika a struktura Internátního oddělení 2 (dále IO2)

Internátní oddělení 2 je součástí Výchovného ústavu, střediska výchovné péče Klíčův a střední školy. Vnitřní řád Internátního oddělení 2 vychází z vnitřního řádu Výchovného ústavu, střediska výchovné péče Klíčův a střední školy.



Internátní oddělení je zaměřeno na práci s dětmi a dospívajícími, u kterých převažují výchovné problémy. Pobyt v internátním programu může být jak dobrovolný, tak soudně nařízený. Přijetí dítěte je na základě smluvního vztahu - kontraktu mezi střediskem, klientem a osobou odpovědnou za výchovu. Délka programu trvá standardně osm týdnů, pokud soud neurčí jinak.

Cílem programu je výchovně působit na dítě ve spolupráci s rodinou, eliminovat vznik a rozvoj sociálně patologických jevů. Integrální součástí programu oddělení, kromě individuální a skupinové výchovně vzdělávací a terapeutické práce s dítětem, je podpora a posílení pozitivních rodinných vazeb a rodiny jako celku. Z tohoto důvodu je důležitou podmínkou pobytu zájem a udržení spolupráce členů rodiny dítěte.

Oddělení je primárně určeno pro děti od 12 do 16 let, které si plní povinnou školní docházku. Do programu lze zařadit i starší klienty, kteří jsou již žáky středních škol. Kapacita oddělení je 8 klientů.

Během pobytu dítěte není přerušena jeho školní docházka. Dítě je vzděláváno na základě individuálního plánu vzdělávání, vypracovaného kmenovou školou nebo dochází do své kmenové školy.

V průběhu internátního programu, probíhají rodinné konzultace, na kterých se osoby odpovědné za výchovu učí různorodým dovednostem, např. jak posilovat sebevědomí dítěte, jak s dítětem efektivně komunikovat, jak přizpůsobit svá očekávání a kde hledat pomoc v případě potřeby, atp. V průběhu pobytu je podle potřeby zajištěn kontakt se školou, kurátorem pro mládež či s dalšími odbornými pracovišti, která jsou do řešení situace dítěte a jeho rodiny aktuálně zainteresována. Po ukončení pobytu je vhodné, aby rodina docházela do následné péče.

1. 1. Název, adresa a kontakty

Internátní oddělení 2 SVP Klíčov

Čakovická 783/51

Praha 9, 190 00

Tel: 283 88 34 70-1 linka 18, 773 212 818

Email: io2@klicov.cz

WWW stránka: www.klicov.cz

2. Personální zabezpečení Internátního oddělení 2 a vymezení náplně činnosti pracovníků oddělení

Vedoucí oddělení - koordinuje vztahy mezi členy týmu, odpovídá za organizační, obsahovou a odbornou úroveň práce, podílí se na propagaci zařízení.

Odborný vychovatel - zabezpečuje výchovnou činnost ve skupině klientů umístěných ve výchovném ústavu a středisku - podílí se na práci s rodinou - zpracovává průběžné hodnocení klientů.

Asistent vychovatele - spolupracuje s odborným vychovatelem (pedagogem) na přímé výchovné činnosti.

Noční vychovatel (bezpečnostní pracovník) - zajišťuje dodržování nočního klidu, během služby provádí kontroly na oddělení.

Na kvalitě péče o klienty IO2 se komplementárně podílejí i ostatní pracovníci Výchovného ústavu, střediska výchovné péče Klíčov a střední školy.

3. Organizační zajištění spolupráce s osobami odpovědnými za výchovu

Internátní oddělení 2 SVP Klíčov poskytuje služby osobám odpovědným za výchovu.

Tyto osoby mají možnost požádat o:

- internátní služby v rámci preventivně výchovné péče prostřednictvím ambulantního oddělení a institucionální výchovy;
- uzavření smlouvy o poskytování preventivně výchovné péče se střediskem (smlouva o přijetí klienta do střediska výchovné péče);
- informace o dítěti a nahlížení do spisu ve stanoveném rozsahu;
- projednání výchovného opatření zásadní důležitosti předem s pracovníkem zařízení (nehrozí-li nebezpečí z prodlení)

Poskytování služeb osobám odpovědným za výchovu nezletilého klienta probíhá především jako preventivně výchovné poradenství, terapeutické činnosti a účast rodin na programech střediska.

U dětí je kladen důraz na spolupráci s rodinou. Kontakt s rodinou je nedílnou součástí práce s dítětem. První kontakt s osobami odpovědnými za výchovu navazuje pověřený pracovník, jsou seznámeni s vnitřním řádem zařízení, mají možnost prohlédnout si prostředí, do kterého dítě dochází nebo je umístěno. Dle možností a potřeb probíhá další spolupráce formou telefonickou, elektronickou, písemnou i formou dalších osobních návštěv.

Preventivně výchovné poradenství

Preventivně výchovné poradenství je souhrnem odborných rad, podnětů a doporučení zaměřených na ozdravení výchovného stylu a výchovných postupů osobám odpovědným za výchovu nezletilého klienta, odstranění nedostatků v oblasti výchovných nároků, kontroly a uplatňovaných sankcí. Konkrétní obsah výchovně poradenských intervencí vychází ze speciálně pedagogických a psychologických diagnostických závěrů, přičemž poradenství je poskytováno především s ohledem na vývojové potřeby nezletilých klientů. Preventivně výchovné poradenství může mít formu individuální, rodinné a skupinové poradenství a terapie.

4. Postup při přijímání, přemístění a propouštění dětí

4.1. Přijímání dětí do SVP

Preventivně výchovná péče je dostupná všem dětem a osobám odpovědným za výchovu, kteří si o službu v zařízení požádají, včetně těch dětí, které mají soudně nařízený pobyt.

Internátní oddělení SVP (dobrovolný program) - Program internátního oddělení začíná sepsáním tzv. *Smlouvy o přijetí klienta do střediska výchovné péče*. Ve smlouvě jsou osoby odpovědné za výchovu a klient seznámen s pravidly oddělení, s právy a povinnostmi obou stran. Obsahuje osobní data, datum přijetí a ukončení (zpravidla se jedná o osmítýdenní docházku do programu), postup v případě poskytnutí lékařské péče, podmínky ukončení nebo přerušování programu, seznámení s vnitřním řádem oddělení.

Institucionální výchova a soudně nařízený program ve středisku výchovné péče

Přijímány jsou výhradně děti na základě soudního rozhodnutí (nařízení ústavní výchovy, předběžného opatření či preventivně výchovného programu). Příjem a propouštění dětí koordinuje sociální pracovníce ve spolupráci s etopedem, se speciálním pedagogem, s vedoucím VÚ a SVP a klíčovými pracovníky jednotlivých dětí. Dítě je seznámeno s řádem VÚ nebo SVP a pravidly daného oddělení, je poučeno o svých právech a povinnostech, atd. Etoped nebo speciální pedagog v následujících dnech po nástupu ve spolupráci s dítětem vypracuje *Program rozvoje osobnosti dítěte*.

4.2. Přemístění dětí

Internátní oddělení SVP (smluvní pobyt) - u dětí, které jsou do programu zařazeny na základě kontraktu, rozhoduje o přemístění ředitel v přenesené působnosti ve spolupráci s osobou odpovědnou za výchovu.

Soudně nařízený program ve středisku výchovné péče - Dítě může být přemístěno na základě soudního rozhodnutí. Návrh a podnět k tomuto opatření může podat OSPOD či osoba odpovědná za výchovu.

4.3. Ukončení pobytu

Internátní oddělení SVP (smluvní pobyt) - dítěti je pobyt ukončen po jeho absolvování nebo na žádost osoby odpovědné za výchovu. Dítěti může být pobyt ukončen na základě neplnění podmínek spolupráce, které jsou uvedeny ve smlouvě o přijetí klienta.

Pobyt realizovaný na základě soudního rozhodnutí - je ukončen po jeho absolvování nebo na základě soudního rozhodnutí. Sociální pracovník informuje pracovníka OSPOD a příslušný soud o ukončení pobytu.

4.4. Spolupráce s příslušnými orgány a dalšími subjekty

Mezi spolupracující instituce VÚ a SVP Klíčov patří zejména DÚM, OSPOD, MČ, soudy, PČR, OSZ, PPP, SPC, zdravotnická zařízení, azylová zařízení, Domy na půl cesty, Klinika adiktologie - Ambulance dětské a dorostové adiktologie, doléčovací centra, Prev centrum, SANANIM, psychiatrické ambulance, psychiatrické nemocnice, Probační-mediační služba, školy a další zainteresované subjekty.

Nejužší spolupráce probíhá zejména s pracovníky OSPOD, kteří mají konkrétní dítě v péči. S těmito osobami je udržován pravidelný kontakt formou hodnotících zpráv a informačních průběžných zpráv o pobytu dítěte v zařízení, které jsou ve stručné formě zasílány v elektronické podobě.

5. Organizace výchovně vzdělávacích činností v zařízení

5.1 Organizace výchovných činností

Internátní oddělení 2 vytváří rámcový roční plán výchovně vzdělávací činnosti, který je základním východiskem pro výchovné programy. Jedná se o směrodatný dokument pro výchovné pracovníky, kteří se na výchovné činnosti podílejí. Výchovné programy jsou vytvářeny s ohledem na potřeby a možnosti dětí.

Dalším dokumentem, kterým se výchovná činnost strukturuje je týdenní plán, který připravují vychovatelé ve spolupráci s dětmi.

Výchovná práce je řazena do několika celků, například: kulturně-zájmové, sociální trénink a sebezkušenostní skupina, pracovní aktivity, sportovní, vzdělávací aj.

Cílem výchovné práce je mimo jiné i vytváření trvalého přehledného a bezpečného prostředí, které by dítěti umožnilo uspokojení základních materiálních, citových, sociálních, kognitivních i dalších specifických potřeb. Zároveň má za úkol rozvíjet vědomosti, dovednosti a návyky s přihlédnutím k možnostem a zájmům každého dítěte. Součástí výchovné práce je snaha vést děti k samostatnosti, k samoobslužným činnostem, k pracovním a sociálním dovednostem. Pozornost je zároveň věnována působení klientů v rámci vrstevnické skupiny, ve stabilním prostředí s pravidelným režimem.

5.2 Organizace zájmových činností

Děti mají možnost navštěvovat po dohodě s vychovateli keramickou dílnu, posilovnu, hudebnu, stolní fotbálek a stolní tenis. K dispozici mají také venkovní bazén, multifunkční venkovní hřiště a všestranné sportovní vybavení, které je jim k dispozici v zařízení. Podporovány jsou též aktivity mimo zařízení - kroužky, sportovní kluby, taneční kurzy, výjezdové akce, které spolupořádají jednotlivá oddělení. Četné výjezdové akce se konají zpravidla v období prázdnin a klienti tak mají možnost využít nabídky samotného zařízení.

5.3 Systém prevence sociálně patologických jevů

V souvislosti s riziky spojenými s užíváním omamných a psychotropních látek probíhají v zařízení pravidelné i namátkové odběry moči u dětí za účelem detekce OPL dle platných předpisů a pod dozorem zodpovědné osoby. V případě pozitivního výsledku jsou realizována konkrétní výchovná opatření vycházející z jednotlivých koncepcí a pravidel pobytu na oddělení. Dlouhodobě je využíváno přímé spolupráce s odbornými AT pracovišti např. Klinika Adiktologie, Sananim, PN Bohnice a pod. V průběhu roku probíhají též přednášky na téma prevence zneužívání návykových látek. Přímou v zařízení je využíván elektronický tester na alkohol. Probíhají též přímo v zařízení odběry na hepatitidu typu C a prevence formou přednášky o zdravotních rizicích tohoto onemocnění. Programy týkající se prevence jsou podrobně vymezeny v minimálním preventivním programu. Pravidelně je jejich náplň přijatelným způsobem zařazována do preventivně výchovné péče o klienty a do konkrétního programu (tématické skupiny, nácviky technik a sociálních dovedností, rizikové faktory a jejich prevence)

Jedná se zejména o tyto oblasti:

- optimalizace psychosociálního klimatu v zařízení a na jednotlivých oddělení;
- uplatnění metod sociálního učení s užitím různých technik a metodických prvků;
- příprava klienta na návrat do rodiny a společnosti (rizikové chování a jeho důsledky, dosavadní škodlivé návyky a závadová parta);
- zdravý životní styl (péče o zdraví);

- uplatnění přiměřených výchovných opatření pro ochranu klienta před dostupností návykových látek a experimentování s nimi (sekundární prevence).

6 Organizace péče o děti v zařízení

6.1 Zařazení do výchovných skupin

Děti jsou zařazovány do výchovných skupin, kapacita oddělení je max. 8 dětí. Jednotlivé výchovné skupiny se řídí jednotným řádem VÚ, SVP a vnitřním řádem jednotlivých oddělení, liší se zpravidla i povahou výchovných problémů dětí.

6.2 Kritéria a podmínky umístování dětí do výchovné skupiny

Nově přichozí dítě je zařazováno do výchovné skupiny mimo jiné i s ohledem na aktuální problematiku. Přemístění mezi jednotlivými výchovnými skupinami je možné s ohledem na výchovné potřeby dítěte, a to na základě odůvodněné písemné žádosti vedoucího výchovné skupiny. U smluvního pobytu lze klienta přemístit se souhlasem osoby odpovědné za výchovu.

Každé dítě má možnost zažádat o přeřazení do jiné výchovné skupiny, přemístění do jiného zařízení v rámci sítě VÚ a SVP, a to na vlastní písemnou žádost.

6.3 Ubytování dětí

Pokoje jsou určeny pro 2 děti. Vybavení pokojů a společných prostor odpovídá hygienickým požadavkům pro školská zařízení, včetně možnosti zabezpečení osobních věcí v uzamykatelných skříních (či případného uložení osobních věcí v trezoru v prostoru vychovatelny). Prostory jsou uzpůsobeny tak, aby bylo zachováno maximální soukromí dětí (uzamykatelné dveře v koupelně, WC, při tel. hovoru je dítě mimo dosah dalších osob).

6.4 Materiální zabezpečení

Děti výchovného ústavu a soudně nařízeného programu, které byly do zařízení umístěny na základě soudního rozhodnutí, mají možnost využívat plného zaopatření,

kteřé souvisí mimo jiné i s materiálním zajištěním ve formě příspěvku na ošacení, zajištění hygienických a základních školních potřeb, zřizování legitimace MHD.

U střediska výchovné péče je program částečně hrazen. (Výše příspěvku na úhradu preventivně výchovné péče se rovná výši finančního normativu určeného vyhláškou MŠMT č.48/1993, § 4, o školním stravování ve znění pozdějších změn a výši nákladů na ubytování za kalendářní měsíc, které činí rozdíl mezi stanovenou výší úhrady za stravování a aktuální částky životního minima dle §3, odst. 2 a § 7 zákona č. 463/1991 Sb., o životním minimu ve znění pozdějších předpisů, stanoveného u jednotlivých věkových kategorií dětí k zajištění výživy a ostatních základních osobních potřeb.)

6.5 Finanční prostředky dětí

Dětem se při nástupu zřizuje „Osobní konto“, se kterým disponuje samo dítě. Na tato konta se ukládají veškeré finanční částky dítěte (z předešlých zařízení, brigád, finanční částky od rodičů, kapesné dle zákona č. 109/2002 Sb. ve znění pozdějších předpisů). Osobním kontem plně disponuje dítě. Případná kontrola a omezení konta je možné pouze ze strany ředitele VÚ a SVP Klíčov a s písemným souhlasem dítěte (např. úhrady dluhů dítěte spojené s náklady trestního řízení, pokuty MHD). Dítě má právo na informace o stavu svých úspor či pohledávek. Dětem, jimž náleží plné zaopatření, může zařízení poskytovat osobní dary k narozeninám, k úspěšnému ukončení studia a k jiným příležitostem .

Dětem v péči IO2 kapesné zpravidla poskytují osoby odpovědné za výchovu. Výše kapesného a způsob jeho čerpání jsou ze strany pracovníků oddělení pouze důrazně doporučující a jsou předmětem společných konzultací v rámci vzájemné spolupráce v průběhu internátního programu.

6.6 Systém stravování

Klientům zařízení je poskytována celodenní strava. Pracovníci zařízení dbají na to, aby byl dodržován celodenní pitný režim.

Děti se stravují ve všední dny převážně ve školní jídelně, která je součástí zařízení. Způsob stravování podléhá vnitřním pokynům a příkazům ředitele výchovného ústavu a střediska výchovné péče, které jsou v souladu s hygienickými a stravovacími normami. V souladu s těmito nařízeními je zajištěn provoz školní jídelny i způsob a postup

při skladování a výdeji zchlazených (balených) pokrmů, které jsou určeny k večeři (případně klientům s externí docházkou mimo zařízení).

Během víkendů a výjezdů se děti stravují samy, v rámci nácviku sociálních a sebeobslužných dovedností si plánují stravu, obstarávají nákup potravin, samy si vaří za dohledu vychovatele v místnosti k tomu určené. Dle stravovací normy obdrží jídelní kupony patřičné hodnoty (eliminace nákupu alkoholu a cigaret).

6.7 Postup v případě dočasného omezení nebo přerušování péče v zařízení

V zařízení je nepřetržitý celoroční provoz. Provoz může být dočasně omezen nebo přerušen jen ze závažných důvodů na základě rozhodnutí ředitele zařízení a souhlasu MŠMT a za předpokladu, že péče o děti je řádně ošetřena (zajištěna je alternativa dočasného umístění v jiném zařízení nebo je péče dočasně přerušena).

Opatření zásadní důležitosti (v indikovaných případech jako je např. hospitalizace, detoxifikace, odborné neakutní vyšetření), nehrozí-li nebezpečí z prodlení, projedná ředitel v přenesené působnosti předem s osobami odpovědnými za výchovu, kteří svůj souhlas s postupem písemně vyjádří. Dítě má právo vyjádřit svůj názor na zamýšlená a prováděná opatření, která se ho dotýkají, jeho názorům musí být věnována patřičná pozornost odpovídající jeho věku a rozumové vyspělosti. Během jeho dočasného pobytu mimo VÚ a SVP je kompetentní pracovník zařízení v kontaktu.

6.8 Postup v případě útěku ze zařízení

V případě útěku dítěte se soudně nařízeným pobytem ze zařízení je o této skutečnosti neprodleně informován osoba odpovědná za výchovu, OSPOD, příslušný soud a PČR. Mimo to je o mimořádné situaci informován vedoucí VÚ a SVP a ředitel. Při návratu a odhlášení (probíhá totožný postup viz výše) z útěku je s dítětem proveden pohovor a následně je hodnoceno dle řádu VÚ a SVP.

Útěk dítěte v rámci smluvního (dobrovolného) pobytu se neprodleně řeší s osobou odpovědnou za výchovu, která útěk dítěte hlásí příslušným institucím. O mimořádné události a jejím průběhu je informováno vedení VÚ a SVP Klíčov.

Všechny výše uvedené události jsou zaznamenány v Knize denního hlášení.

7 Práva a povinnosti dětí

7.1 Systém hodnocení a opatření ve výchově

Dítě má právo být hodnoceno a odměňováno a ke svému hodnocení se vyjadřovat dle zákona 109/2002 Sb. Odměny a opatření ve výchově (dále jen hodnocení) ukládají dítěti především pedagogičtí pracovníci, návrhy mohou podávat i asistenti vychovatele a ostatní zaměstnanci zařízení. Hlavní zásadou hodnocení je sledovat hodnocením příznivý vývoj dětské osobnosti v souvislosti s plněním jeho povinností a při respektování lidské důstojnosti. Hodnocení musí být přiměřené situaci, možnostem a schopnostem dítěte. O hodnocení jsou vedeny záznamy v osobních spisech dítěte.

Dítě, které je během pobytu ve VÚ a SVP, je hodnoceno slovně i písemnou formou.

V rámci informovanosti a spolupráce se zákonnými zástupci a pracovníky OSPOD jsou též jednou týdně zasílány těmto osobám informace o průběhu pobytu. Základní hodnocení, které je součástí jednotlivých koncepcí a pravidel každého oddělení VÚ a SVP, se týká zejména chování dítěte, dodržování pravidel oddělení, plnění si základních povinností. Současně se zaměřuje na aktivity, kterých se dítě během uplynulého týdne účastnilo a jak v nich bylo aktivní, jak se dále podílelo na průběhu týdne. Též vychází z individuálního hodnocení pedagogické rady.

Základní pravidla IO2 tvoří Klíčovské patero (viz příloha 11.1). S porušením Klíčovského patera se zachází jako s mimořádnou událostí.

IO2 využívá kreditního (bodového) systému. Kreditní systém IO2 získané kredity neodebírání, pouze za slabší výkonnost přiděluje jejich snížené množství. Za výkony ve škole je klient standardně hodnocen 4 kredity (1 kredit za každou vyučovací hodinu = řádný průběh výuky) s možností získání 1 bonusového kreditu za nadstandardní výkon. Za výkony na oddělení je klient standardně hodnocen 3 kredity (pravidla, role, čistota = řádný průběh dne na oddělení. Hodnotící kritéria jsou: 1 kredit za dodržení pravidel (sem se počítá dodržování řádu VÚ, SVP Klíčov, SŠ, dodržování řádu IO2, účast na programech, plnění pokynů odborného personálu celého zařízení), 1 kredit za plnění rolí

spolusprávy (viz příloha 11.2.), 1 kredit za dodržování pořádku a čistoty (osobní hygiena, osobní věci, pořádek na ložnici, úklid společných prostor). Za nadstandardní výkony na oddělení může získat až 2 bonusové kredity. Klient IO2 může standardně dosáhnout 7 kreditů / den a 10 kreditů / den se všemi bonusy.

Klienti IO2 plní výchovný program postupem dle Etap programu IO2 (viz příloha 11.3.). Etapy programu IO2 jsou součástí smlouvy o přijetí dítěte do SVP.

7.2 Kontakty dětí s rodiči a dalšími osobami

Děti mají právo komunikovat se svými rodiči (či osobami odpovědnými za výchovu), pracovníkem OSPOD a OSZ. Forma a průběh „dovolenek“ se řídí platnými předpisy. Žádost o dovolenku (u dětí s nařízeným pobytem) s písemným souhlasem zákonného zástupce musí dítě podat ve stanoveném termínu sociálnímu pracovníkovi, který dovolenku vyřizuje s konkrétním pracovníkem OSPOD, jež se k ní vyjadřuje a následně ji stvrzuje svým souhlasem.

Dítě má právo požádat a uskutečnit osobní rozhovor s pověřeným zaměstnancem orgánu sociálně-právní ochrany dětí, zaměstnancem České školní inspekce, ministerstva nebo orgánu kraje, a to bez přítomnosti dalších osob (lze dojednat schůzku i mimo zařízení VÚ).

Dítě VÚ a SVP má nárok na vycházky (jejich průběh je definován v řádech oddělení) a dovolenky, a to většinou v rozmezí pátek až neděle (v individuálních případech lze zajistit i prodlouženou formu dovolenky se souhlasem OSPOD).

IO2 podporuje kontakt mezi dítětem a rodinou. IO2 primárně klienty neomezuje v používání osobních mobilních telefonů a další komunikační techniky. Jejich využívání konzultuje s osobami odpovědnými za výchovu v rámci vzájemné spolupráce. IO2 podporuje účast rodiny na odborném programu (týdenní hodnocení, víkendové programy). V denním řádu IO2 (viz příloha 11.4.) je vyhrazen termín určený k návštěvám rodin. Návštěvy v jiný termín s ohledem na program rodina konzultuje se službu konajícím vychovatelem. Návštěvy rodiny mohou probíhat i mimo areál SVP Klíčov. I zde se s ohledem na program předpokládá vzájemná dohoda mezi rodinou a službu konajícím vychovatelem. Souhlas osoby odpovědné za výchovu se samostatným pohybem dítěte

mimo zařízení (nejen za účelem návštěvy rodiny) je součástí smlouvy o přijetí dítěte do SVP. Možnost čerpání dovolenek a samostatných vycházek je blíže specifikován v příloze 11.3. (Etapy programu IO2).

7.3 Organizace dne

Organizace dne podléhá odlišnostem jednotlivých oddělení VÚ a SVP Klíčov, která jsou součástí vnitřního řádu, každého oddělení.

Denní řád IO2 je blíže specifikován v příloze 11.4.

7.4 Pobyt dětí mimo zařízení

Je možný během:

- samostatných vycházek a dovolenek
- v rámci doplňkových programů - předvýstupní program, schválený pobyt mimo VÚ;
- hospitalizace v PN - psychiatrická a AT problematika;
- léčebných pobytů v nemocnici;
- výjezdových pobytů mimo VÚ a SVP;
- akcí škol a učilišť - exkurze, lyžařské zájezdy, školní výlety.

S dlouhodobým pobytem dítěte mimo zařízení musí souhlasit osoby odpovědné za výchovu a OSPOD. Souhlas osoby odpovědné za výchovu se samostatným pohybem dítěte mimo zařízení je součástí smlouvy o přijetí dítěte do SVP.

7.5 Spoluspráva dětí

Cílem spolusprávy je zapojit děti na odděleních do provozních a výchovných kompetencí oddělení, podporovat jejich zájem a starost o ostatní členy skupiny a měla by pozitivně ovlivnit i jejich osobnostní vývoj.

Role spolusprávy IO2 jsou blíže definovány v příloze 11.2.

7.6 Podmínky zacházení dětí s majetkem zařízení

Po nástupu do VÚ a SVP je dítě seznámeno se zásadami zacházení s majetkem zařízení a se skutečností, že jeho úmyslné poškození má za následek negativní hodnocení dle řádu VÚ či povinnost škodu uhradit.

7.7. Postup při podávání a vyřizování žádostí, stížností a návrhů řediteli, pedagogickým pracovníkům zařízení

Dítě má právo obracet se s žádostmi, stížnostmi a návrhy na ředitele a pedagogické pracovníky zařízení a požadovat, aby podání adresovaná příslušným státním orgánům, orgánům územní samosprávy a právníkům a fyzickým osobám, jsou-li pověřeny výkonem sociálně-právní ochrany, byla ze zařízení odeslána v následující pracovní den po jejich odevzdání pracovníkům zařízení, a to bez kontroly jejich obsahu.

Dále mají děti i osoby odpovědné k dispozici knihu přání a stížností, která je k dispozici na recepci a v elektronické podobě na webových stránkách zařízení.

8. Práva a povinnosti zákonných zástupců či osob odpovědných za výchovu

Osoby odpovědné za výchovu mají právo:

- na informace o dítěti, a to na základě své žádosti;
- vyjadřovat se k návrhu opatření zásadní důležitosti ve vztahu k dítěti, nehrozí-li nebezpečí z prodlení a na informace o provedeném opatření,
- na udržování kontaktu s dítětem, nebrání-li tomu závažné okolnosti ohrožující dítě,
- na poradenskou pomoc zařízení ve věcech výchovné péče o dítě,
- písemně požádat ředitele zařízení o povolení pobytu dítěte u osob podle § 23 odst. 1 písm. a) nebo c).

Osoby odpovědné za výchovu dětí umístovaných do zařízení na základě rozhodnutí soudu mají zejména povinnost:

- při předání dítěte do určeného zařízení předat současně dokumentaci uvedenou v § 5 odst. 5

- zajistit doprovod dítěte mladšího 15 let v případech postupu podle § 23 odst. 1 písm. a) až c) a § 24 odst. 5 písm. a), popřípadě požádat písemně v této věci o jiný postup,
- seznámit se s vnitřním řádem zařízení a dodržovat jeho ustanovení,
- oznámit bezodkladně zařízení podstatné okolnosti pobytu dítěte u nich, týkající se zejména jeho zdraví a výchovy,
- předat dítěti umístěnému do zařízení na základě jejich žádosti finanční částku jako kapesné ve výši stanovené v § 31
- hradit náklady na zdravotní služby, léčiva a zdravotnické prostředky poskytnuté dítěti, které nejsou hrazeny ze zdravotního pojištění, pokud byly poskytovány na jejich žádost

9. Úhrada nákladů na péči o děti v zařízení

9.1 Děti VÚ a klienti SVP na základě soudního rozhodnutí

O povinnosti hradit příspěvek na úhradu péče poskytované dětem a nezaopatřeným osobám v zařízeních rozhoduje ředitel Výchovního ústavu, SVP Klíčov a SŠ, Praha 9 podle § 24 odst. 3 písm. g) a podle § 27 zákona č. 109/2002 Sb., o výkonu ústavní výchovy nebo ochranné výchovy ve školských zařízeních a o preventivně výchovné péči ve školských zařízeních a o změně dalších zákonů, ve znění pozdějších předpisů, a podle § 9 zákona č. 500/2004 Sb., o správním řízení (správní řád) ve znění pozdějších předpisů. Rodiče se na hrazení příspěvku podílejí rovným dílem. Výši příspěvku a podíl rodičů na jeho úhradě stanoví ředitel zařízení rozhodnutím.

Konkrétní výše příspěvku je dle § 41 odst. 2) Z. 109/2002 Sb., o výkonu ústavní výchovy nebo ochranné výchovy ve školských zařízeních a o preventivně výchovné péči ve školských zařízeních ve znění pozdějších předpisů stanovena Nařízením vlády č. 460 ze dne 4.12. 2013.

Spolu s celodenními nebo internátními službami se klientům uvedených v §16 odst.1 písm. a) a c) Z. 109/2002 Sb. ve znění pozdějších předpisů poskytuje dle §17 odst. 5) a 6) Z. 109/2002 Sb. ve znění pozdějších předpisů stravování a ubytování a to za úplatu na základě smlouvy mezi střediskem a zákonným zástupcem a na základě rozhodnutí soudu, který o umístění dítěte rozhodl. Výše úplaty se rovná výši nákladů na stravování určených vyhláškou MŠMT č. 107/2005 Sb. o školním stravování a nákladů na ubytování stanovených zřizovatelem.

9.2 Klienti SVP na základě smluvního vztahu

Spolu s celodenními nebo internátními službami se klientům uvedených v §16 odst.1 písm. a) Z. 109/2002 Sb. ve znění pozdějších předpisů poskytuje dle §17 odst. 5) Z. 109/2002 Sb. ve znění pozdějších předpisů stravování a ubytování a to za úplatu na základě smlouvy mezi střediskem a zákonným zástupcem nebo zletilým klientem. Výše úplaty se rovná výši nákladů na stravování určených vyhláškou MŠMT č. 107/2005 Sb. o školním stravování a nákladů na ubytování stanovených zřizovatelem.

9.3 Vydání rozhodnutí a způsob odvolání

Podle § 27 odst. 1, z. 109/2002 Sb. osoby odpovědné za výchovu přispívají příspěvkem na úhradu péče poskytované dětem v zařízení. Výše příspěvku je stanovena rozhodnutím ředitele podle § 27, odst. 2 z. 109/2002 Sb. s ohledem na věk dítěte a s přihlédnutím zákonu 463/1991 Sb., o životním minimu, ve znění pozdějších předpisů. Výše příspěvků je stanovena podle aktuálně doložených příjmů osob odpovědných za výchovu. Jestliže osoby odpovědné za výchovu svůj příjem neprokáží, výše příspěvku je stanovena v plné výši. Pokud osoby, které mají vyživovací povinnost k dítěti prokáží potvrzením městského úřadu, že jejich příjem nebo příjem rodiny po zaplacení stanoveného příspěvku bude nižší životní minimum, uhradí příspěvek v takové výši, aby jim životní minimum zůstalo zachováno.

Osoby odpovědné za výchovu a děti s vlastními pravidelnými příjmy přispívají příspěvkem na úhradu péče poskytované dětem v zařízení.

Proti správním rozhodnutím je možné se odvolat do 15 dnů ode dne doručení prostřednictvím ředitele zařízení k Magistrátu hl. m. Prahy – Odbor správních činností ve školství.

10. Postup zařízení při zajištění bezpečnosti a ochraně zdraví

10.1 Zdravotní péče a zdravotní prevence

Každé dítě je povinno dodržovat pravidla bezpečnosti, se kterými je seznámeno, a to jak při aktivitách, tak i při osobním volnu. Je nutné dodržovat základní pravidla osobní čistoty a také dbát na čistotu na oddělení (kuchyňka, WC, koupelna).

V případě návštěvy lékaře z jiných než akutních důvodů (kontrola, vstupní prohlídka atd.) se dítě domluví se zdravotnicí a ta ho objedná na termín pokud možno nezasahující do školních a pracovních povinností. Dítě nikdy neodchází k lékaři svévolně.

10.2 Prevence rizik při pracovních činnostech

Dítě má povinnost dodržovat předpisy a pokyny k ochraně bezpečnosti a zdraví, s nimiž bylo řádně seznámeno. Dále musí předat do úschovy na výzvu ředitele předměty ohrožující výchovu, zdraví a bezpečnost; doba úschovy těchto předmětů nesmí přesáhnout dobu pobytu dítěte v zařízení a při jeho ukončení musí být tyto předměty dítěti nebo osobě odpovědné za výchovu vydány.

10.3 Postup při úrazech dětí

První pomoc poskytne přítomný pracovník VÚ, SVP Klíčov a SŠ a dle potřeby zajistí odbornou lékařskou pomoc. Evidence se vede v knize úrazů. Jde-li o úraz, jehož důsledkem byla nepřítomnost dítěte ve škole, vyhotovuje se záznam o úrazu, který je zasílán zákonnému zástupci, zřizovateli, zdravotní pojišťovně a příslušnému inspektorátu ČŠI.

10.4 Postup při intoxikaci dítěte návykovými látkami, sebepoškození nebo sebevražedném pokusu, postup při agresivitě dítěte

V případě ohrožení dítěte intoxikací, sebepoškozováním, agresivitou apod. zajistí sloužící vychovatel bezpečnost dítěte i ostatních dětí ve skupině. Ohroženému dítěti věnuje intenzivní individuální péči, po vyhodnocení situace v případě ohrožení zdraví dítěte požádá o spolupráci PČR a záchrannou službu. O vzniklé situaci neprodleně informuje ředitele zařízení, osobu odpovědnou za výchovu, OSPOD a OSZ a provede písemný záznam.

10.5 Postup při onemocnění dětí

V případě nemoci či úrazu dítě ohlásí ihned potíže službu konajícímu vychovateli, samo neužívá žádné léky. Obtíže konzultuje se zdravotnicí, která určí následný postup. Při léčbě dodržuje pravidla léčebného režimu s ohledem na druh onemocnění. Podmínky léčby určuje s ohledem na vyšetření lékařem zdravotnice, na průběh dohlíží sloužící vychovatel.

Léčebný režim lze realizovat i mimo zařízení, se souhlasem OSPOD (u pobytů nařízených soudem).

Léčebná péče je realizována v souladu s příkazem ředitele a je součástí řádu jednotlivých oddělení

11. Přílohy

11.1. Klíčovské patero

11.2. Role spolusprávy

11.3. Etapy programu IO2

11.4. Denní řád IO2

11.5. Léčebný režim – léčebná péče



KLÍČOVSKÉ PATERO



TO SE URČITĚ NAUČ ZPAMĚTI. PLATÍ PO CELÉM VÚ.
JEHO PORUŠENÍM VZNIKAJÍ MRZUTOSTI.



POBYT BEZ ALKOHOLU A DROG

KROMĚ TOHO, ŽE PŘIJDU POD VLIVEM (TESTUJEME), SEM PATŘÍ TAKÉ:
PŘECHOVÁVÁNÍ, PRONÁŠENÍ A NAPOMÁHÁNÍ PŘI PŘENÁŠENÍ ČI
UKRÝVÁNÍ A HLAVNĚ KŠEFTOVÁNÍ

1

ŘÁDNÁ DOCHÁZKA DO VÝUKY NEBO NA PRACOVKU

ZNAMENÁ TO NEZATAHOVAT NIKDY A NIKDE
VAŠE DOCHÁZKA JE PRAVIDELNĚ KONTROLOVÁNA
KONTAKTEM PRACOVNÍKŮ VÚ S PRACOVNÍKY ŠKOLY ČI MISTRY
PATŘÍ SEM I POZDNÍ PŘÍCHODY



2

POBYT BEZ TRESTNÉ ČINNOSTI

TAKŽE ŽÁDNÉ KRÁDEŽE, ŠMĚLA A PODĚLÁVKY VENKU I UVNITŘ
PATŘÍ SEM I NAPOMÁHÁNÍ K TRESTNÉ ČINNOSTI



3

POBYT BEZ AGRESE

JAK FYZICKÉ = BITKY, NIČENÍ, SPREJOVÁNÍ A TEGOVÁNÍ,
TAK VERBÁLNÍ = NADÁVKY, VULGARITY, VYHROŽOVÁNÍ



4

POBYT BEZ ÚTĚKŮ

ŘÁDNÝ POHYB MIMO VÚ JE SPOJEN VŽDY S PROPUSTKOU
POZOR NA POZDNÍ PŘÍCHODY,
KTERÉ SE DO ÚTĚKŮ SAMOZŘEJMĚ POČÍTÁJÍ TAKÉ



NO.

VÚ A SVP KLÍČOV PRAHA

IO2 - ROLE SPOLUSPRÁVY

Pán domu	Je pobočník sloužícího vychovatele. Pomáhá s chodem oddělení. Za klienty dává podněty při přípravě týdenního plánu činnosti.
Kuchař	Má na starosti kuchyni. Pomáhá při stavbě jídelníčku na víkend a přípravě víkendové stravy.
Zvoník	Kontroluje dodržování denního řádu, oznamuje nástupy na programy.
Popelka	Vynáší odpad, kontroluje společné prostory, upozorňuje na nepořádek.
Pradlenka	Obsluhuje pračku a sušičku. Koordinuje praní osobních věcí jednotlivých klientů.
Výtvarník	Pomáhá při tvorbě a údržbě dekorací na oddělení.
Technik	Všimá si závad na oddělení a hlásí je vychovateli.
Sport'ák	Během programu má na starosti sportovní potřeby. Jejich stav hlásí vychovateli.

Příloha 11.3. Etapy programu IO2

Středisko výchovné péče Klíčov

Internátní oddělení 2

Čakovická 51, Praha 9, 190 00

tel.:283 883 470-1, L 18, mobil: 773 212 818, Email: io2@klicov.cz

Internátní oddělení 2 SVP Klíčov – etapy internátního programu

NULTÁ etapa – adaptační týden

Výhody: nejsou

Povinnosti klienta:

- a) absolvovat životopisnou skupinu
- b) v rámci školní výuky napsat životopis
- c) vyplnit dotazník klienta ve spolupráci s vychovatelem /garantem/, napsat smlouvu o pobytu
- d) po splnění výše uvedených povinností zažádá klient o přestup do první etapy na týdenní velké hodnotící komunitě – komunita se vyjádří k jeho přestupu
- e) v rámci bodového hodnocení – získat nejméně 35 bodů

V průběhu adaptačního týdne se klient seznámí s:

- a) pravidly, povinnostmi a chodem oddělení
- b) časovým rozvrhem dne
- c) jednotlivými rolemi, do kterých jsou v průběhu pobytu klienti zařazováni
- d) přidělenými úklidy oddělení

PRVNÍ etapa pobytu v internátním oddělení

Povinnosti klienta:

- a) v průběhu etapy absolvovat tématickou skupinu (zaměřenou na problémy, které dovedly klienty do SVP, popř. aktuální - vyplývající z pobytu klienta v programu IO 2)
- b) vytvořit program (sportovní, vzdělávací, prožitkově-zátěžový, apod.) pro ostatní klienty
- c) v rámci bodového hodnocení – získat nejméně 105 bodů

- d) obhájit přestup do 2. etapy na velké hodnotící komunitě
- e) dodržovat pravidla oddělení včetně plnění si svých školních povinností, účast na programech

Výhody pro první etapu:

**PRODLOUŽENÉ NEDĚLNÍ NÁVŠTĚVY RODINY
SOBOTNÍ NÁVŠTĚVY RODINY
PÁTEK – SOBOTA PRODLOUŽENÁ VEČERKA**

Hrubé porušení povinností/patera:

(ZA ZVLÁŠTĚ HRUBÉ PORUŠENÍ ŘÁDU A PRAVIDEL PORUŠENÍ KLÍČOVSKÉHO PATERA)

1. ÚTĚK, POZDNÍ NÁVRAT ZE SAMOSTATNÉHO POHYBU
2. ALKOHOL, DROGY, CIGARETY V PROSTORU VÚ A SVP – AKUTNÍ INTOXIKACE I POZITIVNÍ TESTOVÁNÍ, TĚŽ I DONÁŠKA A PŘECHOVÁVÁNÍ - I JAKO POMOCNÍK
3. ABSENCE VE VÝUCE, ABSENCE NA PROGRAMU, VYLOUČENÍ Z VÝUKY, VYLOUČENÍ Z PROGRAMU
4. PROTIPRÁVNÍ ČINNOST VENKU I UVNITŘ (KRÁDEŽE, PODVODY, KŠEFTY)
5. AGRESE FYZICKÁ I SLOVNÍ (VYHROŽOVÁNÍ, ÚTOKY, RVAČKY, POŠKOZOVÁNÍ MAJETKU) = OKAMŽITÝ SESTUP DO NULTÉ ETAPY – CESTA ZPĚT NA PŮVODNÍ POZICI - TÝDEN BEZ PROHŘEŠKU (U ZNEUŽITÍ DROG I ČISTÉ TESTY) A O NÁVRATU ROZHODNE OPĚT VELKÁ KOMUNITA.

DRUHÁ etapa pobytu v internátním oddělení

Povinnosti klienta:

- a) dodržovat pravidla oddělení (včetně plnění si školních povinností), plnění zadávaných úkolů, účast na programech
- b) pomáhá nově nastupujícím klientům (především v adaptačním týdnu)
- c) ve spolupráci s vychovatelem - garantem si připravuje plán soužití
- d) docházka do kmenové školy (pokud je součástí programu klienta)
- e) KAŽDÝ V DRUHÉ ETAPĚ MUSÍ SVOJI POZICI NA VELKÉ TÝDENNÍ KOMUNITĚ OBHÁJIT 35 KREDITY ZA TÝDEN (to je každý všední den hodnocení za školu a oddělení bez bonusu $/(4+3) \times 5$. V opačném případě sestupuje do první etapy. Na další velké komunitě žádá o přestup do 2. etapy a musí získat alespoň 50 kreditů (těch 15 navíc je víkendové hodnocení a bonus ve škole či na oddělení za týden). Vrací se na původní kreditní pozici.

Hrubé porušení povinností/patera:

(ZA ZVLÁŠTĚ HRUBÉ PORUŠENÍ ŘÁDU A PRAVIDEL (PORUŠENÍ KLÍČOVSKÉHO PATERA)

- 1. ÚTĚK, POZDŇÍ NÁVRAT ZE SAMOSTATNÉHO POHYBU**
- 2. ALKOHOL, DROGY, CIGARETY V PROSTORU VÚ A SVP – AKUTNÍ INTOXIKACE I POZITIVNÍ TESTOVÁNÍ, TĚŽ I DONÁŠKA A PŘECHOVÁVÁNÍ, I JAKO POMOČNÍK**
- 3. ABSENCE VE VÝUCE, ABSENCE NA PROGRAMU, VYLOUČENÍ Z VÝUKY, VYLOUČENÍ Z PROGRAMU**
- 4. PROTIPRÁVNÍ ČINNOST VENKU I UVNITŘ (KRÁDEŽE, PODVODY, KŠEFTY)**
- 5. AGRESE FYZICKÁ I SLOVNÍ (VYHROŽOVÁNÍ, ÚTOKY, RVAČKY, POŠKOZOVÁNÍ MAJETKU) = OKAMŽITÝ SESTUP DO NULTÉ ETAPY – CESTA ZPĚT MINIMÁLNĚ 50 KREDITŮ (U ZNEUŽITÍ DROG I TESTOVÁNÍ BEZ NÁLEZU) A O NÁVRATU ROZHODNE VELKÁ KOMUNITA. NÁVRAT DO DRUHÉ ETAPY V ZÁKLADNÍ PODOBĚ (TZN. NA 105 KREDITŮ)**

Výhody pro 2. etapu:

**VÍKENDOVÉ DOVOLENKY
PRODLOUŽENÁ VEČERKA ZA SPLNĚNOU ROLI PÁNA DOMU
JEDNORÁZOVÝ 20 KREDITNÍ SKOK VPŘED**

Přidané výhody pro 2. etapu (od 300 KK):

**PRODLOUŽENÉ VÍKENDOVÉ DOVOLENKY DO PRVNÍHO PRACOVNÍHO DNE
ODMĚNOVÁ VYCHÁZKA (V POŘADÍ, MIMO POŘADÍ, O VÍKENDU)
PRODLOUŽENÁ VEČERKA KE SLEDOVÁNÍ TV PROGRAMU ČI FILMU**

Klíčovské patero:

- 1 Pobyť bez útěku, pozdních návratů**
- 2 Pobyť bez, drog, alkoholu, cigaret**
- 3 Pobyť bez neomluvené absence ve výuce ve škole a na programu na oddělení**
- 4 Pobyť bez protiprávní činnosti**
- 5 Pobyť bez agrese**

Denní program IO2

pondělí - pátek

06:30-06:45	Budíček
06:45-07:00	Ranní hygiena
07:00-07:30	Snídaně
07:30-07:55	Ranní úklid pokojů
07:55	Odchod do školy
08:00-12:15	Škola
12:15-13:00	Oběd
13:00-14:00	Polední klid
14:00-15:30	1. odpolední program
15:30-16:00	Svačina
16:00-17:30	2. odpolední program
17:30-18:30	Večeře
18:30-19:30	Příprava do školy
19:30-20:30	Večerní úklidy
20:30-21:00	Hodnocení dne
21:00-21:30	Příprava na večerku, večerní hygiena
21:30	Večerka

Studenti SŠ a žáci docházející do kmenových škol mimo zařízení mají individuálně upravený denní řád zohledňující variabilitu rozvrhů hodin.

Úterý 15,00 – 16,30 týdenní hodnotící komunita

Pátek (den před dnem volna, dnem klidu) je po dohodě se službu konajícím vychovatele možno prodloužit termín večerky.

Telefonáty rodičům každý den v době mimo program

Denní program IO2

sobota

09:00-09:15	Budíček
09:15-09:30	Ranní hygiena
09:30-10:00	Snídaně
10:00-18:00	Celodenní program
18:00-19:00	Večeře
19:00-20:00	Osobní volno
20:00-20:30	úklidy
20:30-21:00	Hodnocení dne
21:00-21:30	Příprava na večerku, hygiena
21:30	Večerka

Sobota (den před dnem volna, dnem klidu) je po dohodě se službu konajícím vychovatelem možno prodloužit termín večerky.

neděle

09:00-09:15	Budíček
09:15-09:30	Ranní hygiena
09:30-10:00	Snídaně
10:00-12:00	Osobní volno
12:00-18:00	Návštěvy rodiny
18:00-19:00	Návraty do zařízení, osobní volno
19:00-20:00	Příprava do školy
20:00-20:30	Večerní úklidy
20:30-21:00	Hodnocení dne
21:00-21:30	Příprava na večerku, hygiena
21:30	Večerka

Telefonáty rodičům každý den v době mimo program,

Rámcový plán mimoškolní činnosti IO2 všedního týdne:

Pondělí

- 1.odpolední program: vycházka, sport, tvořivost, kultura**
- 2.odpolední program: skupinový program (klienta nebo vychovatele)**

Úterý

- 1.odpolední program: velká hodnotící komunita**
- 2.odpolední program: sport, vycházka, tvořivost, kultura**

Středa

- 1.odpolední program: vycházka, sport, tvořivost, kultura**
- 2.odpolední program: skupinový program (klienta nebo vychovatele)**

Čtvrtek

- 1.odpolední program: generální úklidy, údržba**
- 2.odpolední program: skupinový program (klienta nebo vychovatele)**

Pátek

- 1.odpolední program: úklidy pokojů před odjezdem na dovolenku, odjezdy na dovolenku, jídelníček na víkend, nákupy**
 - 2.odpolední program: v režii vedoucího dne**
- Večerní program: v režii vedoucího dne, pokračuje víkendový provoz**

Příloha 11.5. Léčebný režim – léčebná péče.