

**Výchovný ústav, středisko výchovné péče Klíčov, základní škola, praktická škola a školní jídelna,
Čakovická 51, 190 00 Praha 9**

Výroční zpráva 2006/2007



Praha říjen 2007

Obsah :

ZÁKLADNÍ INFORMACE O ZAŘÍZENÍ	3
a) Základní údaje o zařízení, kontakty	3
b) Přehled činností	4
c) Přehled pracovníků	8
d) Přijetí, umístění, přeřazení a propuštění dětí	8
f) Další vzdělávání pracovníků	8
g) Prezentace na veřejnosti	9
h) Výsledky kontrol a inspekční činnosti ČŠI	9
i) Základní údaje o hospodaření	11
JEDNOTLIVÉ SOUČÁSTI ZAŘÍZENÍ	24
I. Výchovný ústav	
1. Otevřené oddělení	24
2. Motivační oddělení	27
3. Tréninkové oddělení a Režimové oddělení	31
4. Oddělení pro ochrannou výchovu	35
6. Detašované odd. VÚ Křešín	36
II. Středisko výchovné péče	40
1. Ambulantní oddělení Prosek	40
2. Ambulantní oddělení Malvazinky	45
3. Celodenní oddělení Malvazinky	49
4. Celodenní oddělení Prosek	54
5. Internátní oddělení Kostelec	54
6. Internátní oddělení Čakovická	63
III. Základní a praktická škola	67
IV. Závěr	73

I. ZÁKLADNÍ INFORMACE O ZAŘÍZENÍ

a) Základní údaje:

Název:

Výchovný ústav, středisko výchovné péče Klíčov, základní škola, praktická škola a školní jídelna, Praha 9, Čakovická 51.

Sídlo:

Čakovická 51, Praha 9 - Prosek, 190 00

Adresy detašovaných pracovišť:

Křešín 43, okres Pelhřimov, 394 24

Na Pláni 59, Praha 5 - Malvazinky, 150 00

U Starého mostu 572/2, Kostelec nad Labem, 277 13

Zřizovatel:

Ministerstvo školství, mládeže a tělovýchovy

Charakteristika školského zařízení:

Naše školské zařízení získalo právní subjektivitu dne 1. července 1995 jako **Středisko výchovné péče pro děti a mládež a Výchovný ústav pro mládež** s názvem **Středisko pro mládež Klíčov**. Jsme příspěvková organizace.

K 1. září 2005 se změnil název naší organizace, náš současný oficiální název je:

Výchovný ústav, středisko výchovné péče Klíčov, základní škola, praktická škola a školní jídelna, Praha 9, Čakovická 51.

Součástí Výchovného ústavu a Střediska výchovné péče Klíčov jsou:

- Výchovný ústav
- Středisko výchovné péče
- Školní jídelna
- Praktická škola
- Základní škola

Od 13. září 2006 nám MŠMT udělilo **akreditaci na Keramické práce** v rozsahu 560 vyučovacích hodin.

Vedení zařízení:

Ředitel:

Mgr. Patrik Matoušů

Statutární zástupce ředitele:

JUDr. Jana Portlíková

Vedoucí školní výuky a PVS:

Bc. Gabriela Varodi

Zástupce ředitele pro ekonomiku a provoz: **Michal Stříbrný**

Adresa pro dálkový přístup:

matousu@klicov.cz, www.klicov.cz

Telefon: 283883332

Fax: 283881172

b) Přehled činností

Hlavní účel a předmět činnosti je vymezen § 14 a 17 zákona č. 109/02 Sb., o výkonu ústavní nebo ochranné výchovy ve školských zařízeních a o preventivně výchovné péči ve školských zařízeních a o změně dalších zákonů, § 16, § 44, § 58 § 119 a § 185 zákona č. 561/2004 Sb., o předškolním, základním, středním, vyšším odborném a jiném vzdělávání (školský zákon). Výchovný ústav vykonává ústavní a ochrannou výchovu uloženou soudem a předběžná opatření nařízená soudem. Středisko výchovné péče zajišťuje preventivně výchovnou péči dětí a mládeže, u nichž je dominantní porucha chování, zneužívání návykových látek a projevy asociality.

VÝCHOVNÝ ÚSTAV /VÚ/ je určen pro chlapce od 15 do 18 /19/let s nařízenou ústavní nebo ochrannou výchovou. Sídlí na **Praze 9, Čakovická 51**, kde je umístěno **5 oddělení**, zbývající **2 jsou detašovaná** (Křešín a sociální byt), Po dokončení přístavby (1. leden 2007) je Výchovný ústav rozčleněn na **5 oddělení** s odlišnými výchovnými přístupy. Stávající kapacita celého VÚ je **51 lůžek**.

Jednotlivá oddělení Výchovného ústavu:

- **Otevřené oddělení** vedoucí Václav Lebduška
- **Motivační oddělení** vedoucí Mgr. Robert Linhart
- **Tréninkové oddělení** vedoucí Karel Šiška

- **Režimové oddělení** vedoucí Petr Vávra
- **Ochranné oddělení** vedoucí: Mgr. Jan Cibulka - provoz od 1. září 2007
- **Oddělení specializované na drogovou problematiku** - detašované pracoviště Křešín vedoucí Mgr. Marek Stránský
- **Sociální byt**

STŘEDISKO VÝCHOVNÉ PÉČE /SVP/ poskytuje ambulantní, celodenní (stacionární) služby a internátní péči v nepřetržitém provozu. Ve školním roce 2006/07 došlo s ohledem na poptávku ke změnám v struktuře SVP. K 31. 8. 2007 byl zrušen provoz internátního oddělení Prosek (12 lůžek) a zároveň bylo otevřeno druhé celodenní oddělení (stacionář) na Proseku s kapacitou 8 míst. Po dokončení přístavby se z pronajatých prostor v Jablonecké ul. v Praze 9 přestěhovalo zpět ambulantní oddělení Prosek.

V současnosti má Středisko výchovné péče 5 samostatných oddělení:

- **Ambulantní oddělení Prosek** sídlo: Praha 9, Čakovická 51 vedoucí Mgr. Vladislav Dykast
- **Ambulantní oddělení Malvazinky** sídlo: Praha 5, Na Pláni 59 vedoucí Mgr. Věra Přidalová
- **Celodenní oddělení Malvazinky** sídlo Praha 5, Na Pláni 59 vedoucí Daniel Walbrol
- **Celodenní oddělení Prosek** sídlo Praha 9, Čakovická 51 vedoucí Daniel Valbrol (provoz od 1. září 2007)
- **Internátní oddělení Kostelec** sídlo: Kostelec n/L, U Starého Mostu 572/2 vedoucí: Mgr. Martin Vlček

ZÁKLADNÍ A PRAKTICKÁ ŠKOLA organizuje vzdělávání, profesní přípravu a pracovní zařazení dětí VÚ a klientů SVP. Vzdělávání a profesní přípravu poskytuje:

- **Praktická škola** kapacita: **12 žáků**

ohrožující. Od května 2005 máme „sociální byt“ pro chlapce VÚ (3 lůžka), kteří po dovršení 18. let nemají rodinné zázemí a pokračují v přípravě na budoucí povolání. V bytě bylo za tu dobu ubytováno 8 chlapců, ve sledovaném školním roce zde byli umístěni 3 chlapci, kteří pobyt řádně ukončili.

Základní škola při našem zařízení (kapacita 32 žáků) připravuje podle individuálních vzdělávacích plánů děti z internátního a celodenních oddělení po dobu jejich uvolnění ze školní docházky.

Pro chlapce Výchovného ústavu, kteří čekají na umístění ve vzdělávacím procesu je určena **Pracovně výchovná skupina (PVS)**.

Od 13. září 2006 dostalo naše zařízení **akreditaci na Keramické práce** v rozsahu 560 vyučovacích hodin. Keramická dílna je hojně využívána na volnočasové aktivity jak chlapců z VÚ, tak i klientů SVP.

Nad rámec základních povinností jsme ve školním roce 2006/2007 zrealizovali řadu aktivit, které úzce souvisejí, podporují a progresivním způsobem rozvíjejí předmět činnosti:

- Setkání s kurátory zaměřené na prohloubení spolupráce.
- Spolupráce s Probační a mediační službou a soudy - vedení skupin.
- Umožnění odpracování Obecně prospěšných prací mladistvým.
- Umožnění praxe a stáže studentům a pracovníkům příbuzných oborů.
- Nabídka tréninku dysfunkcí pomocí EEG Biofeedbacku.
- Uspořádání fotbalového turnaje s ostatními VÚ
- Uspořádání dne dětí s volejbalovým turnajem.
- Aktivní účast na konferenci AT.
- Realizace 2 týdenních výjezdů dětí s rodiči v rámci rodinné terapie.
- Ve spolupráci s Ped.fakultou UK uspořádání dalšího kursu vzdělávání pracovníků.
- Uspořádání Filmového festivalu z vlastní tvorby chlapců VÚ i dětí SVP.
- Přestěhování do nové přístavby bez omezení provozu.

Koncepční změny

Ve školním roce 2006/07 pracovala oddělení SVP podle nově vytvořených koncepcí. S ohledem na stále větší poptávku po stacionární péči došlo k organizačním změnám. Místo internátního oddělení na Proseku jsme otevřeli celodenní oddělení pro 8 dětí. Stacionární péči tak můžeme nabízet v obou částech Prahy a zajistit tak pro děti dostupnost. Provoz druhého celodenního oddělení byl zahájen od 1. září 2007.

Do uvolněných prostor po internátním oddělení Prosek Střediska výchovné péče se nastěhovalo nové oddělení, které je určeno pro chlapce s ochrannou výchovou. Toto oddělení svůj provoz zahájilo rovněž od 1. září 2007.

V souvislosti s dostavbou nové přístavby jsme rozšířili VÚ o další oddělení - režimové s kapacitou 8 lůžek.

c) Přehled pracovníků

Na konci sledovaného období jsme měli 87,1 pracovních úvazků. Limit počtu zaměstnanců pro naše zařízení pro rok 2007 je 89,7 pracovních úvazků. To znamená, že pracovní úvazky máme naplněny na 97 %. Vzhledem k tomu, že od 1. září 2007 se nám podařila obsadit funkci etopeda pro VÚ a v říjnu mají nastoupit 3 noví pracovníci, očekáváme, že limit počtu pracovníků plně naplníme.

Můžeme konstatovat, že máme vyrovnaný počet žen a mužů. Podíl mužů je 52 % a podíl žen činí 48 %.

V současnosti máme 2 ženy na mateřské dovolené a 4 na rodičovské dovolené. Snažíme se vycházet vstříc pracovnícím, které mají malé děti, 2 pracovnice mají upravenou pracovní dobu tak, aby sladily své mateřské i pracovní povinnosti.

Z celkového počtu 87,1 prac. úvazků je 58,2 pedagogických a 28,9 nepedagogických. To znamená, že 67 % tvoří pedagogičtí a 33 nepedagogičtí pracovníci.

d) Údaje o přijetí, umístění, přemístění a propuštění dětí

viz zpráva Výchovného ústavu

e) Údaje o výsledcích poskytovaných služeb

viz zpráva jednotlivých oddělení

f) Další vzdělávání pedagogických pracovníků

V rámci dalšího vzdělávání pracovníků byl v září 2006 započat 3. běh třísemestrového kursu „Speciální pedagogika se zaměřením na poruchy chování“, který v našem zařízení pořádá Pedagogická Fakulta UK. Vzdělání si zde doplňuje 8 našich pracovníků. Předchozí kurs Speciální pedagogiky absolvovalo 13 našich zaměstnanců.

V rámci individuálního vzdělávání studuje 13 pracovníků vysokou školu a 4 pracovníci si doplňují vzdělání na vyšších odborných školách. Další pracovníci si doplňují vzdělání absolvováním sebezkušenostních výcviků, odborných kursů a seminářů.

Ve sledovaném období na všech odděleních SVP probíhaly supervize týmové práce a podařilo se nám zajistit kvalitní supervizi i pro VÚ.

g) Prezentace zařízení na veřejnosti

V roce 2006 jsme ve Strahovském klášteře uspořádali setkání s výchovnými poradci z celé republiky. Zde jsme informovali zejména o činnosti Střediska výchovné péče, o našich nabídkách a možnostech vzájemné spolupráce. Zároveň byl promítnut film z „rodinné terapie“, kterou za podpory MŠMT uskutečňujeme pro klienty SVP a jejich rodiče.

Pravidelně se aktivně zúčastňujeme AT konferencí.

Spolupracujeme především z vyššími odbornými a vysokými školami, jejich studentům umožňujeme stáže v našem zařízení.

Uskutečňujeme pravidelné setkávání s kurátory a aktivně spolupracujeme s Probační a mediační službou.

Chlapci Výchovného ústavu se účastní fotbalových turnajů, které pořádáme spolu s VÚ Kutná Hora.

Zrealizovali jsme Dětský filmový festival, kde mohli chlapci VÚ a klienti SVP prezentovat svoji tvorbu.

Také jsme se v médiích zúčastnili pořadů týkajících se prevence drog a kriminality.

Velmi dobrá spolupráce probíhá s městskou částí Praha 9 a Praha 5, kdy nám obě městské části vycházejí maximálně vstříc.

h) Údaje o výsledcích provedených kontrol

Poslední kontrola České školní inspekce v našem zařízení proběhla v dubnu 2006. ČŠI se zaměřila na právní postavení zařízení, dále na správnost

vykazovaných údajů ve výkonových statistických výkazech a v oblasti vykazování vyplacených mzdových prostředků ve statistických výkazech zaměstnancích a mzdách. Dále kontrolovala hospodaření s finančními prostředky státního rozpočtu a vnitřní kontrolní systém. Ve všech kontrolovaných oblastech bylo zjištěno, že **nedošlo k porušení právních předpisů** (viz protokol č.j. ČŠI 226/06-01 ze dne 27. 4. 2006.

Dále v našem zařízení proběhla od 30. srpna 2006 do 19. října 2006 **kontrola Finančního úřadu pro Prahu 9**. Předmětem kontroly bylo použití prostředků poskytnutých ze státního rozpočtu na **koupi objektu Kostelec nad Labem** a stavební úpravy a vybavení tohoto objektu. Výsledek kontrolního zjištění: **bez nálezu**.

Dále Finanční úřad kontroloval akci „**výměna oken - objekt Čakovická**“. Výsledek kontrolního zjištění: **bez nálezu**.

Další kontrolovanou akcí byla „**výměna podlahové krytiny a dokončení opravy střešního pláště**“. I na této akci neshledal FÚ žádné pochybení. Výsledek kontrolního zjištění: **bez nálezu**.

Finanční úřad se zaměřil i na akci „**rekonstrukce soc. zařízení a rekonstrukce terasy**“ a na **nákup osobního automobilu**. Výsledek kontrolního zjištění: **bez nálezu**.

Poslední kontrolovanou akcí byla „**rekonstrukce kuchyně**“ se stejným výsledkem: **bez nálezu**.

Ve školním roce 2006/07 provedl v našem zařízení kontrolu **Nejvyšší kontrolní úřad**. Kontrola byla zaměřena na „**Hospodaření školských zařízení pro výkon ústavní nebo ochranné výchovy a zařízení pro preventivněvýchovnou péči**“. Zahájena byla 8. června 2007 a ukončena 12. října téhož roku. Ani tentokrát nebyly shledány žádné závady.

i) Základní údaje o hospodaření

Organizace je umístěna v následujících objektech:

<u>objekt</u>	<u>pracoviště</u>	<u>forma vlastnictví</u>
Čakovická 51, Praha 9 Prosek hospodaření	ředitelství, ek. odd., provoz, ZŠ, PrŠ, ŠJ, VÚ, SVP - internát. odd. SVP	právo
Na Pláni 59, Praha 5 Malvazinky pronájem	denní stacionář, ambulantní odd. SVP ZŠ	
U st. mostu 2, Kostelec n.L. hospodaření	internátní odd. SVP, ZŠ	právo
Jablonecká 723, Praha 9 pronájem	ambulantní odd. SVP	
Křešín	výchovný ústav-drogy	pronájem

Plnění stanovených úkolů organizace:

Školské zařízení s názvem "Výchovný ústav, středisko výchovné péče Klíčov, základní škola, praktická škola a školní jídelna, Čakovická 51, Praha 9" / dále: VÚ, SVP Klíčov, ZŠ, PrŠ a ŠJ/ sdružuje Výchovný ústav (VÚ), středisko výchovné péče (SVP), praktickou školu, základní školu a školní jídelnu.

Výchovný ústav je určen pro chlapce s ukončenou povinnou školní docházkou, jimž byla nařízena ústavní výchova nebo uložena ochranná výchova nebo předběžné opatření. Věková hranice 18 (19) let. VÚ sídlí v základní budově v Čakovické, Praha 9.

Středisko výchovné péče zabezpečuje ambulantní, internátní a stacionární péči prostřednictvím jednotlivých oddělení. V naší práci je jednoznačně zvýrazňována forma výchovné pomoci dětem, mladistvým, jejich rodinám a školám. V prostorách dočasně pronajatých od MČ Praha 9 v Jablonecké ulici v Praze 9 na Proseku je umístěno **ambulantní oddělení Prosek**, druhé ambulantní oddělení je umístěno v objektu MČ Prahy 5 **Na Malvazinkách**. Tato oddělení

poskytují ambulantní formy služeb a zároveň také servis pro obě internátní oddělení a stacionář. **Internátní oddělení Kostelec** sídlí v objektu v Kostelci nad Labem. Zaměřuje se především na kategorii dětí s drogovou problematikou. **Internátní oddělení Prosek** sídlí v hlavní budově Čakovická a je zaměřeno hlavně na pobyty pro děti a mládež s poruchami chování. Naše služby doplňuje **celodenní stacionář Malvazinky**, který sídlí na Praze 5.

Praktická škola nabízí získání základních vědomostí a upevnění manuálních dovedností se zaměřením na **přípravu pokrmů**.

K 1.9.2005 bylo naše zařízení rozšířeno o **základní školu s kapacitou 32 žáků** /rozhodnutí č.j. 26 676/05-21 ze dne 26. 8. 2005/, která na základě individuálních vzdělávacích plánů zajišťuje vzdělávání klientů internátních odd. a stacionáře.

Naše zařízení i v roce 2006 úspěšně navázalo na předešlá období a nadále rozvíjelo řadu aktivit i nad rámec základních povinností. Tyto aktivity vycházely především z nové legislativní úpravy ústavní péče, ale i z potřeb sociální a odborné reality a byly příznivě akceptovány. Jednalo se především o:

- Úspěšné zkolaudování přístavby a zahájení provozu v nových prostorách.
- Zahájení výstavby nového oplocení a zabezpečení objektu.
- Udělení **Certifikátu odborné způsobilosti Radou vlády** pro koordinaci protidrogové politiky.
- Pokračování v provozu chráněného bytu pro chlapce VÚ.
- Přestěhováním školy do samostatného podlaží zajištění kvalitní výuky.
- Docílení optimální spolupráce mezi ambulantní a internátní složkou SVP při péči o pobytové klienty.
- Realizace dvou týdnů rodinné terapie.
- Společné prázdninové výjezdní akce pro klienty internátních odd. Kostelec a Prosek
- Ukončení 10. roku záučního oboru kuchařské práce a zahájení dalšího ročníku.
- Ve spolupráci s UK zahájení dalšího /třetího/ běhu třísemestrového doplňkového studia speciální pedagogiky.
- Spolupráce s Pedagogickou fakultou UK - semináře pro studenty speciální pedagogiky.
- Praxe a stáže studentů VOŠ a VŠ.
- Probační činnost ve spolupráci se soudy.
- Uspořádání celorepublikového semináře pro pracovníky SVP a výchovné poradce

- Strahovský klášter - červen 2006.

Za nejdůležitější v uplynulém období považujeme dokončení přístavby k hlavní budově. Po její kolaudaci /prosinec 2006/ byly v našem zařízení dokončeny podmínky k realizaci zákona 109/02 o ústavní výchově. Do nové budovy byla přestěhována především část Výchovného ústavu. V přízemí přístavby je umístěno ředitelství, ekonomické a provozní oddělení. V prvním a druhém poschodí jsou umístěni chlapci Výchovného ústavu a v posledním podlaží je škola.

14. února 2006 získalo naše zařízení **Certifikát odborné způsobilosti**, který nám na základě certifikačních zkoušek udělila Rada vlády pro koordinaci protidrogové politiky.

Od roku 2005, kdy se nám ve spolupráci s MČ Prahy 9 podařilo získat prostory pro tzv. chráněný byt umístíme do tohoto bytu chlapce, kteří po dosažení plnoletosti studují a nemají rodinné zázemí, do kterého by se mohli vrátit. Umístování chlapců z VÚ v sociálním bytě se osvědčilo a doufáme, že nám městská část Obvodního úřadu Prahy 9 prodlouží nájemní smlouvu i na další období.

Vzhledem k tomu, že neustále narůstá počet chlapců s drogovou problematikou, vyčlenili jsme jedno oddělení VÚ, které se jim intenzivně věnuje ve zvláštním režimu.

Po kolaudaci jsme do samostatného podlaží nové přístavby přestěhovali školu a tím vytvořili optimální podmínky pro její fungování. Nyní zde sídlí základní i praktická škola. Chlapci VÚ se vzdělávají v praktické škole, popř. v záučním oboru při našem zařízení a část jich navštěvuje školy mimo náš objekt. Podařilo se nám zajistit i kvalifikované personální obsazení školy.

V Středisku výchovné péče se stále prohlubuje spolupráce ambulantní, internátní a stacionární složky. V návaznosti na dobré zkušenosti z roku 2005 jsme i v roce 2006 o prázdninách zorganizovali společné výjezdové akce pro klienty internátních odd. Kostelec a Prosek. Vzhledem k tomu, že se tyto zátěžové akce vydařily, chceme v tomto trendu pokračovat. Velmi se nám osvědčila i týdenní rodinná terapie - v roce 2006 jsme zrealizovali dvě tyto akce, které byly hrazeny i z účelové dotace. /Prevence sociálně patologických jevů u dětí a mládeže/.

Od února 2005 jsme rozšířili stacionář o celodenní péči, dopoledne probíhá školní výuka, odpoledne cílené programy. Musíme konstatovat, že o tento typ péče je veliký zájem a proto jsme byli nuceni udělat pořadník na umístění dětí do této péče.

Naši pracovníci se spolu s klienty podíleli na opravách fary v Křešíně.

Pracovníci našeho zařízení si i nadále doplňují vzdělání. V současnosti 8 pracovníků navštěvuje třísemestrový kurs speciální pedagogiky na pedagogické fakultě UK. Mimo to 18 našich pracovníků si doplňuje vzdělání na vysokých školách, popřípadě na vyšších odborných školách. Další si individuálně doplňují vzdělání sebezkušenostními výcviky.

V oblasti mzdové politiky hodnotíme rok 2006 pozitivně. Oproti roku 2005, který byl stagnující - navýšení průměrného platu proti roku 2004 pouze o 39 Kč - došlo v roce 2006 k navýšení průměrné mzdy o 1 812 Kč.

Hospodaření za rok 2006 skončilo s kladným výsledkem, bylo ovšem nutné zapojit prostředky rezervního fondu organizace. Rezervní fond byl proto v roce 2006 téměř vyčerpán. Po schválení chceme kladný hospodářský výsledek za rok 2006 převést do rezervního fondu a fondu odměn /nedočerpané mzdové prostředky/.

V letošním roce nás čeká dokončení oplocení a zabezpečení objektu, přestěhování ambulantního oddělení do uvolněné části budovy.

I v roce 2007 budeme usilovat o dosažení kladného hospodářského výsledku a vytvoření předpokladů pro další úspěšnou existenci zařízení, které v oblasti prevence sociálně patologických jevů již řadu let prokazuje svoji smysluplnost.

Ekonomické komentáře k roční zprávě za rok 2006

1/ Základní personální údaje

V příloze č. 1 nevyplňujeme část 6. - Jazykové znalosti zaměstnanců, neboť v naší organizaci není na žádném pracovním místě stanovena jako kvalifikační požadavek jazyková zkouška.

2/Hodnocení závazných ukazatelů

Pracovníci

Pro rok 2006 nám byl přidělen limit počtu zaměstnanců 83,7. Přepočtený počet za rok 2006 činil 80 pracovníků (79,96), to znamená, že limit pracovníků byl naplněn na 95,5 %. Nižší stav pracovníků v porovnání s přiděleným limitem je do značné míry ovlivněn tím, že k navýšení pracovníků došlo až koncem roku, kdy byly vytvořeny podmínky pro jejich přijetí. S ohledem na nově vzniklé kapacity máme pro rok 2007 přislíbeno navýšení limitu pracovníků na 89,7.

Prostředky na platy a OON

Oznámením o rozpočtu (7. 3. 2006) nám byly mzdové prostředky přiděleny ve výši 21 183 tis. Kč, z toho 284 tis. Kč na OON. Skutečné čerpání MP celkem činilo 21 214 918 Kč. To znamená, že MP byly překročeny ve výši 31 918 Kč. Prostředky na platy byly čerpány ve výši 20 892 279, limit stanoven na 20 899 000. To znamená, že u prostředků na platy jsme nečerpali 6 721 Kč, které budou převedeny do FO. OON byly přečerpány o 38 639 Kč. V tomto přečerpání se promítla účelová neinvestiční dotace /Rodinná terapie 2006/, čerpání přidělených OON ve výši 40 000 Kč a vyplacená odměna žákům praktické školy za produktivní činnost dle zákona 561/2004 Sb., § 122, odst. 1 ve výši 6 766 Kč /převod provozních prostředků na ostatní platby/. Z OON jsme nevyčerpali 8 127, které budou převedeny do FO. Celkem tedy bude /po schválení/ převedeno do fondu odměn 14 848 Kč.

3/ Hospodářský výsledek k 31.12. 2006

K 31.12. 2006 skončila naše organizace s **kladným hospodářským výsledkem ve výši**

103369,62 Kč. Tento hospodářský výsledek nebyl upravován o žádné položky. Zisk navrhujeme po schválení převést do rezervního fondu /Kč 88521,62/ a do fondu odměn / nevyčerpané mzdové prostředky - Kč 14848,--/. Hospodářský výsledek je tvořen pouze z hlavní činnosti, jinou /vedlejší/ činnost naše organizace neprovozuje.

Vznik kladného hospodářského výsledku i za rok 2006 byl umožněn pouze za podmínky čerpání převážné části rezervního fondu organizace a to ve výši 1621869,85 Kč.

4/Výsledky inventarizace majetku

Pro rok 2006 byl stanoven následující **odpisový plán**:

odpisová skupina	roční odpis v %
1	7
2	4
3	2
5	1

Celková výše ročních odpisů za rok 2006 činila 380 tis. Kč.

Řádná inventarizace majetku a skladových zásob byla provedena ke dni 31.12.2006.

Nebyly zjištěny žádné rozdíly. Po dokončení inventarizace byly vypracovány inventarizační zápisy /dílčí a konečný/.

V organizaci je průběžně vedena počítačová evidence spravovaného majetku a kniha hmotného majetku /DHM/ doplněná každoročně stanoveným odpisovým plánem. Způsob evidence je upraven vnitřní organizační směrnicí. Správou skladových zásob a sbírek /foto,sport,hudba/ jsou pověřeni pracovníci na podkladě dohod o hmotné odpovědnosti.

Fyzická inventarizace skladových zásob byla provedena k 31.12.2006. Nebyly zjištěny žádné rozdíly.

Stav zásob k 31.12. 2006 v Kč:

čistící prostředky	15649,08
kanc.potřeby	5505,70
palivo	0
potraviny	49141,07
prádlo	85754,36

Ve výpisu z katastru nemovitostí je uvedeno následující **věcné břemeno**:

oprávnění pro: Pražská teplárenská a.s.
povinnost k: budova č.p. 783 /Prosek/, parcela 599/1 /Prosek/
věcné břemeno užívání a vstupu za účelem provozování technologického zařízení
horkovodní přípojky a předávací stanice, včetně provádění údržby a oprav
listina: Smlouva o zřízení věcného břemene - bezúplatná ze dne 30.5.2001
právní účinky vkladu práva: 6.6. 2001

5/Použití prostředků peněžních fondů

Stav peněžních fondů

název fondu	stav k 1.1. 2006 v tis. Kč	stav k 31.12. 2006 v tis. Kč
fond odměn	56,64	56,64
FKSP	84,69	55,98
FRM	241,46	20,12
rezervní fond	18,28	100,00

FKSP byl čerpán dle Zásad čerpání pro rok 2006 schválených zástupci zaměstnanců a v souladu s příslušnou vyhláškou a s předběžným plánem čerpání prostředků pro rok 2006 sestaveným pracovníky ek. oddělení a schváleným vedením organizace.

Rezervní fond byl tvořen převodem ze zlepšeného hospodářského výsledku za rok 2001,2002, 2003 a 2005. Zlepšený hospodářský výsledek za rok 2005 ve výši 1703,59 tis. Kč byl po schválení převeden v plné výši do rezervního fondu. Vzhledem k nízkému objemu prostředků ONIV bylo v roce 2006 zahrnuto čerpání rezervního fondu do rozpočtu a byl použit ke krytí běžných provozních nákladů organizace.

čerpání rezervního fondu:

plánované dle rozpočtu: 1700 tis. Kč
skutečné: 1622 tis. Kč

FRM byl v roce 2006 tvořen odpisy ve výši 380 tis. Kč a jeho čerpání bylo schváleno odborem 18 MŠMT.

V roce 2006 došlo k následujícímu čerpání prostředků FRM:

druh čerpání	čerpáno Kč /v tis./ - zaokrouhleně
vícemístný automobil	240
doplňky k baličce potravin	28
energetický audit	86
projektová studie tělocvičny	54
opravy a údržba	194
celkem čerpáno z FRM	602 tis. Kč

Fond odměn

Prostředky fondu odměn nebyly v roce 2006 čerpány.

Peněžní fondy jsou kryty zůstatkem na běžném účtu a účtu FKSP.

6/Pohledávky a závazky

Přehled pohledávek a závazků k 31.12.2006 je uveden v samostatné příloze /Příloha č.1/.

Veškeré závazky vůči dodavatelům byly vyrovnány k datu splatnosti dodavatelských faktur.

Závazky spojené s výplatou mezd za prosinec 2006 byly vyrovnány k 15.1.2007.

Výše a splatnost pohledávek je uvedena v tabulkové části v členění dle lhůty splatnosti.

Odběratelská faktura č.7/2006 ve výši Kč 6203,67 - refundace odběru elektřiny za výměníkovou stanici PT, umístěnou v objektu Čakovická, byla uhrazena dne 24.1. 2007 /odpovídá lhůtě splatnosti/.

V roce 2006 přes veškerou naši snahu nedošlo k výraznějšímu poklesu pohledávek za ošetřovné .

Na dlouhodobé dlužníky bylo ve všech případech podáno trestní oznámení, ale vzhledem k pomalému postupu kompetentních orgánů, není většina případů vyřešena. Některé případy byly Policií ČR odloženy jako neopodstatněné. Vymáhání dlužných částek od rodičů je vzhledem ke složení naší klientely /převažují děti ze sociálně a ekonomicky slabých rodin/ neúčinné. Soudně byla vymožena částka 15476,-- Kč.

7/ Hodnocení výnosů

Plánované vlastní příjmy /Kč 1100,-- tis./ byly v roce 2006 překročeny o 728 tis. Kč.

V oblasti příjmů organizace představují v roce 2006 hlavní položky:

položka	částka v tis. Kč
příjmy za ošetřovné	863
za stravování	407
příspěvek na žáky	8
ostatní příjmy	148
plnění pojišťovny	200
dary od MČ	35
ostatní dary	132
prodej DHM	35

celkem

1828 tis. Kč

Veškeré příjmy souvisí s hlavní činností organizace, jinou činnost naše organizace vzhledem k omezeným prostorovým možnostem a s ohledem na složení naší klientely neprovozuje.

Výnosy celkem v tis. Kč:

provozní dotace	35728
účelově poskytnuté prostředky	2155
vlastní zdroje	3644,32
celkem	41527,32

8 /Další a účelové zdroje

Další zdroje použité na krytí potřeb hlavní činnosti v r. 2006 / v tis. Kč/:

FRM 602
dary 98,20
rezervní fond 1621,87

V roce 2006 byly naší organizaci přiděleny následující prostředky na **programové financování ISPROFIN** / v tis. Kč/:

<u>evid. číslo ISPROFIN</u>	<u>název akce</u>	<u>inv. dotace</u>	<u>neinv.dotace</u>
2331120124	Přístavba objektu pro VÚ	15581	1905
2331120338	Oplocení a okenní mříže v objektu Čakovická	1425	0

Veškeré prostředky poskytnuté ze státního rozpočtu na tyto akce byly vyčerpány v plné výši. Vypořádání akcí bylo provedeno na formulářích PROGFIN a předáno odboru 18 MŠMT.

Akce „Oplocení a okenní mříže v objektu „ bude dokončena v roce 2007. .

Prostředky **SIPVZ** nám nebyly v roce 2006 poskytnuty.

Na základě Rozhodnutí č. K 006/2006-24 nám byla v roce 2006 přidělena účelová neinvestiční dotace na **Program prevence sociálně patologických jevů u dětí a mládeže** v působnosti resortu MŠMT. Byl schválen projekt s názvem „Rodinná terapie 2006“. Dotace Kč 250000,-- byla určena na ONIVa mzdové náklady /OON/. Tato dotace byla vyčerpána v plné výši v roce 2006 a vyúčtována na předepsaném formuláři v lednu 2007.

Prostředky z darů

V roce 2006 nám byly poskytnuty následující dary. Veškeré prostředky z darů byly vyčerpány v plné výši za podmínek stanovených dárci a byly řádně vyúčtovány.

<u>Dárce</u>	<u>finanční částka</u>	<u>účel využití</u>
--------------	------------------------	---------------------

MČ Praha 10	15000,--	provoz ambulantiho odd.
MČ Praha 9	10000,--	detekční destičky
MČ Praha 9	10000,--	výjezdové aktivity s klienty
KD Pragna	5000,--	provoz internát.odd.
VTA	3000,--	provoz internátního odd.
RATIO	50000,--	výjezdové aktivity s klienty
pí.Bajcurová	5200,--	provoz EEG Biofeedback
rod.terapie - příspěvky rodičů	69000,--	rod.terapie
<hr/>		
celkem poskytnuto	167200,--	

Prostředky na programy nebo projekty spolufinancované z rozpočtu EU nebyly naší organizaci v roce 2006 poskytnuty.

9/Hodnocení výsledků hospodaření - Ukazatelé nákladovosti

Tabulka, která sleduje **náklady na klienta SVP /§3146/**, vychází pouze z počtu klientů, kteří jsou na pobytu /dle zahajovacích výkazů/. Ale velké těžiště práce našeho Střediska výchovné péče spočívá v práci s ambulantními klienty. SVP má 2 internátní oddělení, 2 ambulantní oddělení a 1 oddělení celodenního stacionáře. V loňském roce naše SVP pracovalo s 540 klienty, popřípadě jejich rodinami. Z toho bylo 407 ambulantních klientů, 101 klientů na pobytu v internátním odd. a 32 dětí ve stacionáři. Zintenzivnila se práce s klienty a prohloubila spolupráce mezi ambulantní a internátní složkou SVP. Ambulantní oddělení intenzivně připravuje klienty pro pobyt na internátních odděleních a po ukončení tohoto pobytu s nimi a jejich rodinami pokračuje v pravidelné ambulantní péči. Na ambulantních odd. pracovalo 10 odborných pracovníků a jejich výkony činily 16 236 JOV. Součástí SVP je také oddělení celodenního stacionáře, kde je dětem poskytována intenzivní péče včetně zajištění školní výuky.

Náklady na klienty ambulance nejsou v tabulce nákladovosti promítnuty. Zde se promítají pouze náklady na klienty pobytových oddělení SVP /kapacita 32 /.

10/Zahraniční aktivity

V roce 2006 nebyly v naší organizaci uskutečněny žádné zahraniční aktivity.

Přehled pohledávek a závazků k 31.12.2006

Závazky

účet 32101 - Dodavatelé

dodavatelské faktury celkem Kč 410119,78

účet 33101 - Zaměstnanci

mzdy 12/2006 celkem Kč 26508,--

účet 33301 - Srážky z mezd

srážky z mezd 12/2006 celkem Kč 1399341,--

účet 33302 , Srážky - výkon rozh.

MZ 11,12/06 celkem Kč 29544,--

účet 336 - Sociální a zdravotní pojištění

12/2006 celkem Kč 814784,--

účet 342 - Daně

záv.činnost celkem Kč 230251,--

srážková daň Kč 2158,--

účet 389 - Dohadné položky Kč 358000,--

Pohledávky

účet 311 - Ošetřovné

pohledávky za ošetřovné

klientů celkem Kč 440777,50

pohledávky za RP klientů..... Kč 21126,--

účet 31107 - Odběratelé

Pražská teplárenská - refundace EI celkem Kč 6203,67

účet 31401 - Poskytnuté zálohy		
celkem	Kč	339481,40
poskytnuté zálohy CCS	Kč	12958,21

účet 38101 - Náklady příštích období		
celkem	Kč	38767,--

účet 38102- Jablonecká nájemné		
přímé odbydlování celkem Kč		59375,10

JEDNOTLIVÉ SOUČÁSTI ZAŘÍZENÍ

I. Výchovný ústav

1. Otevřené oddělení

1.1. Koncepční vývoj v uplynulém období:

Ve sledovaném období byla ověřována platnost nové koncepce oddělení naznačená v minulé zprávě (kreditní systém, měsíční plánování, simulace pravděpodobných reálných situací z budoucího života dětí atd.) se snahou reflektovat její případné nedostatky. Tento proces probíhal od září 06 do června 07. V průběhu prázdnin bylo oddělení sloučeno s jinými s užitím jiných konceptních prvků.

2. Profesní obsazení

2.1. Struktura profesního obsazení:

vedoucí ot. odd., odborný vychovatel, asistent pedagoga, 1,5 úvazek noční vychovatel

3. Charakteristika umístěných dětí

3.1. Charakteristika dětí na otevřeném odd. ve sledovaném období:

Na oddělení se většinou dostaly děti, které dlouhodobě zvládaly dodržovat režimová pravidla na jiných odděleních, což odpovídalo pozici oddělení v celkové hierarchii VÚ. Nucený odchod dětí z otevřeného odd. jinam byl většinou vyústěním dlouhodobého procesu, v němž děti přestávaly zvládat režimové požadavky, nebo sankčním opatřením v případě výraznějšího selhání.

3.2. Struktura skupiny:

Počet dětí umístěných na otevřeném odd. ve školním roce 2005/2006 : 13

Věková kategorie: 16 - 19 let

Školní docházka:

SOU nebo OU mimo VÚ : 8

Praktická škola nebo záuční obor při VÚ: 5

Dobrovolný pobyt: 1

4. Struktura pedagogické práce.

4.1 . Pevné režimové prvky:

Základ tvořily koncepční a režimové prvky naznačené v předchozí výroční zprávě.

4.2 . Doplnkové výchovné programy

Připravoval vychovatel nebo organizovaly samotné děti. Byly určeny pro děti přítomné v ústavu, dle aktuální situace a situace a dohody s nimi (volnočasové aktivity - sport, kultura, kvízy a hry, práce dle potřeby atd.). Jejich příprava nebo účast na nich byla honorována kredity dle pravidel.



4.3. Výjezdové aktivity

V průběhu uplynulého období se uskutečnil jeden delší výjezd mimo VÚ s vodáckým zaměřením. Jako výjezd lze hodnotit i celodenní programy, kterých se uskutečnilo několik ve spolupráci s jiným odd. VÚ. Většinou byly spojeny se atraktivní zážitkovou pedagogikou (rafting, horolezectví)

4.4. Spolupráce s rodinami dětí a ostatními institucemi :

Ve sledovaném období pracovníci odd. situačně participovali na práci s rodinami dětí i s ostatními institucemi vedené etopedkou.

Závěr

Uplynulé období prokázalo, že navržená teoretická koncepce oddělení může být úspěšně realizována. Jako značné pozitivum lze hodnotit skutečnost, že se jejím prostřednictvím na oddělení dařilo udržet dlouhodobou kontinuální skupinu dětí, tzn. zajistit jim alespoň částečně stabilní alternativu domova. Nutno však podotknout, že tento fakt platil pouze u dětí, které se na oddělení dostaly po předchozí přípravě na jiných odděleních, během níž došlo k určitému zklidnění v primární problematice. Na otevřeném odd. pak byla možnost více se orientovat na psychosociální podporu dítěte. Nutným předpokladem (relativně) úspěšného pobytu na oddělení je tudíž určitá osobnostní vyzrálост dítěte, tzn. i pečlivé zvažování ze strany pedagogů. Potvrdilo se to u několika dětí, které nebyly schopné nároky oddělení zvládat, vyžadovaly vedení s více režimovými prvky a rychle se vracely na jiné složky VÚ.

Jako zdařilý lze hodnotit průběh dobrovolného pobytu jednoho klienta staršího 18 let na otevřeném odd., který skončil až s úspěšným ukončením školní docházky dotyčného. Drobné problematické situace se dařilo řešit především individuální prací s dotyčným opřenou o stanovená pravidla.

Určité koncepční nedostatky se projevíly v realizovaných sankčních opatřeních, které v některých případech nedokázaly včas reagovat na stupňující

se negativní vývoj dítěte. Umožnily tak narůst problémů, jejichž výsledkem byl (pravděpodobně) zbytečný přesun dítěte na jiné oddělení. Nutno však podotknout, že tento stav nastával především v druhém pololetí a do značné míry jej lze přisoudit „únavě“ dětí po předchozím dlouhodobém fungování (někteří autoři ji nazývají „únavou z positivity“). Přesto tyto nedostatky budou reflektovány v drobných koncepčních změnách uskutečněných v září 07.

2. Motivační oddělení



1. Zhodnocení uplynulého roku

K největším úspěchům motivačního oddělení patří zdárné ukončení studia téměř u všech dětí, které prošly motivačním oddělením. Úspěchem bylo i snížení počtu úteků. K dílčím úspěchům patří i téměř nepoškozený nábytek. Ve sledovaném období se podařilo vytvořit na oddělení příjemnou atmosféru, která patřila ke kladům oddělení, a probudit v dětech zájem o chod a fungování skupiny.

2. Personální obsazení

Personální obsazení vychovatelů a asistentů vychovatelů se ustálilo

3 odborní vychovatelé

1 asistent

2 noční vychovatelé

Odborný vychovatel - VŠ - spec. Ped.

Odborný vychovatel - VŠ - spec. Ped.

Odborný vychovatel - SOŠ + doplňkové studium spec. Ped.

Asistent SOŠ

V samotném závěru školního roku /srpen/došlo k výměně asistenta

3. Metody a formy práce

Vzhledem k tomu, že motivační oddělení klade velký důraz na vzdělání a úspěšné dokončení všech typů škol, byla i forma zvolena tak, aby chlapci měli dostatečné možnosti ke studiu a celkovému vzdělávání:

a/ vzdělávací činnosti a programy

b/ sociální programy

c/ pracovní činnosti

d/ sportovní činnosti

e/ zájmové a volnočasové aktivity

4. Akce, konzultace, kroužky, soc.skupiny

Kroužky, brigádnická činnost

Akce byly nabízeny dětem s přihlédnutím na jejich fyzickou a mentální úroveň. Snaha

celého pedagogického kolektivu byla vedena touhou po vyváženosti a atraktivnosti

nabízených akcí. Velkým úspěch měl airsoft. Velké oblibě se těšily i sportovní podniky a výjezdy do přírody/kempování + poznávání místní kultury

- sportovní kroužek - rozvoj fyzických a psychických sil

- zahradnický kroužek - rozvoj manuálních dovedností, dlouhodobost, pravidelnost
- kroužek vaření - aplikace teoretických poznatků, experimenty
- akvaristický kroužek - rozvoj odpovědnosti, dlouhodobosti, znalostí zeměpisu
- modelářský kroužek - rozvoj jemné motoriky, práce s malými segmenty, interiér
- výtvarný kroužek - vylepšování interiéru na oddělení, seznámení s výtvarnými technikami
- divadelní kroužek - probíhal nepravidelně - příprava prezentací
- brigádnická činnost byla vedena po dvou liniích: brigády v objektu ústavu
brigády mimo ústav ve vlastní režii dítěte

I když tlak na sehnání brigády a její pravidelné navštěvování byl ze strany vychovatelů

značný - počet účastníků a zájemců o brigády byl velmi proměnlivý, velmi často

rozhodovalo počet udělených kreditů a finanční situace jedince

Sociální skupiny a individuální konzultace

Sociální skupina probíhala po celý školní rok. Měla pravidelný čas a byla pro všechny děti motivačního oddělení povinná. Ústavní skupina byla pod vedením dvojice Čermáková/Šiška.

Tato skupina byla zaměřena na sebepoznávání a řešení interakčních problémů ve skupině, popř. problémů a chování jedince.

Středeční skupina byla vedena sloužícím vychovatelem. Její ráz byl udáván náladou a potížemi na oddělení a její hlavní náplní bylo řešení reálných problémů běžného života/ složenky, tel. seznam, obstarání si práce, brigády/.

Individuální konzultace probíhaly dle potřeb dětí. Zde byla využívána možnost rychlého,

okamžitého řešení problému a nebo si děti dávaly konzultace do svých týdenních plánů

5. Přehled dětí

Ve sledovaném období září až srpen 2006/2007

a/ umístěno celkem: 37

b/ hospitalizace: 2

c/ zletilost: 7

d/ převoz: 1

e/ na jiné oddělení: 25

f/ z jiných oddělení: 15

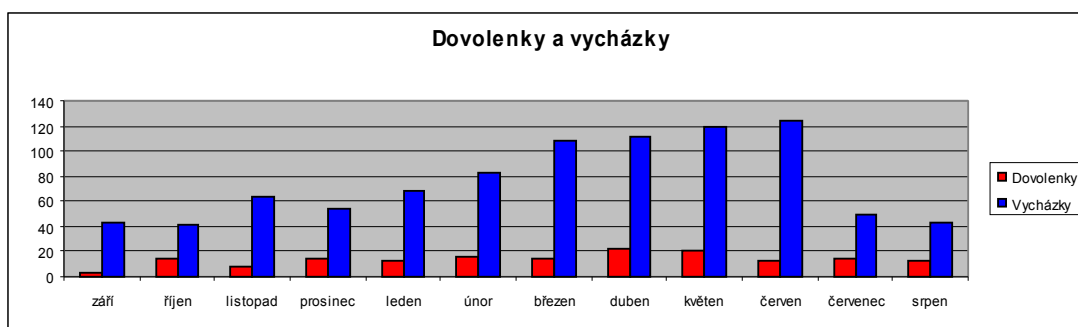
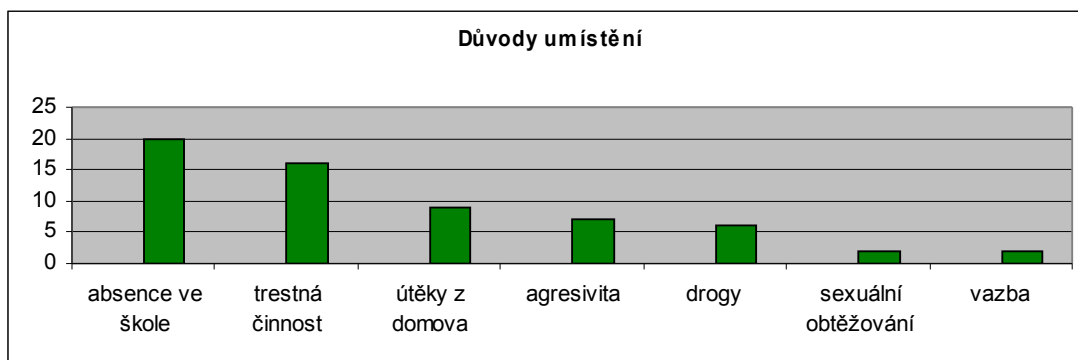
g/ schválený pobyt mimo: 3

h/ ukončený pobyt mimo: 1

i/ Křešín: 4

j/ zrušena ÚV: 1

6. Statistika



3. Tréninkové a režimové oddělení

Zhodnocení školního roku 2006/2007

Tento školní rok byl pro Tréninkové, potažmo Režimové oddělení plný změn. Na oddělení byly umístovány děti, které měly problémy se zvládním pravidel na ostatních odděleních výchovného ústavu, nebo byly po dobu evidence pobytu na útěku; nebyly ochotny spolupracovat. Tréninkové oddělení se od 4.1.2007 rozšiřuje o další výchovnou skupinu - Režimové oddělení - uzavřené oddělení bez samostatného pohybu dětí. Důvodem vzniku bylo ulehčení práce ostatním oddělením od problematických dětí, které se odmítají zapojit do činností, podchytit děti na dlouhodobých útěcích a pokusit se je přesvědčit ke spolupráci a řešení jejich situace.

Personální obsazení

Odborný vychovatel:

Petr Vávra - vedoucí oddělení - student VŠ -absolvent kurzu Sppg

Karel Šiška -student VŠ - absolvent kurzu Sppg

Mgr. Vít Jezbera - VŠ - absolvent kurzu Sppg

Ing. Lenka Loštická - VŠ - absolvent kurzu Sppg

Asistent vychovatele:

Mgr. Zbyněk Koleňák - VŠ od 2.1.2007 odborný vychovatel

Miluše Vartýřová - VŠ - Sppg, od 2.1.2007 odborný vychovatel

Václav Hladký - od 1.12.2006

Bc. Lukáš Prostřední - od 2.1.2007

Bc. Lukáš Svoboda - od 2.1.2007 do 21.5.2007 0,5 úvazku

Noční vychovatel:

Holeček Martin - SŠ

Holman David - student VŠ do 30. 4.2007

Holman Jan - student VŠ

Falout Jiří - student VŠ od 1.4.2007

Chvátal František - student VŠ - od 2.5.2007

Od 4.1.2007 dochází k rozšíření a rozdělení na dvě oddělení - Režimové a Tréninkové, všichni vychovatelé se střídají na obou odděleních, od 1.4. dochází k úplnému rozdělení vychovatelů na jednotlivá oddělení :

Vedoucí RO a TO

Petr Vávra

RO

Vít Jezbera - zástupce na RO

Hladký Václav - asistent vychovatele

Koleňák Zbyněk - OV

Vartýřová Miluše - OV

TO

Karel Šiška - zástupce na TO

Loštická Lenka - OV

Prostřední Lukáš - asistent

Svoboda Lukáš - asistent

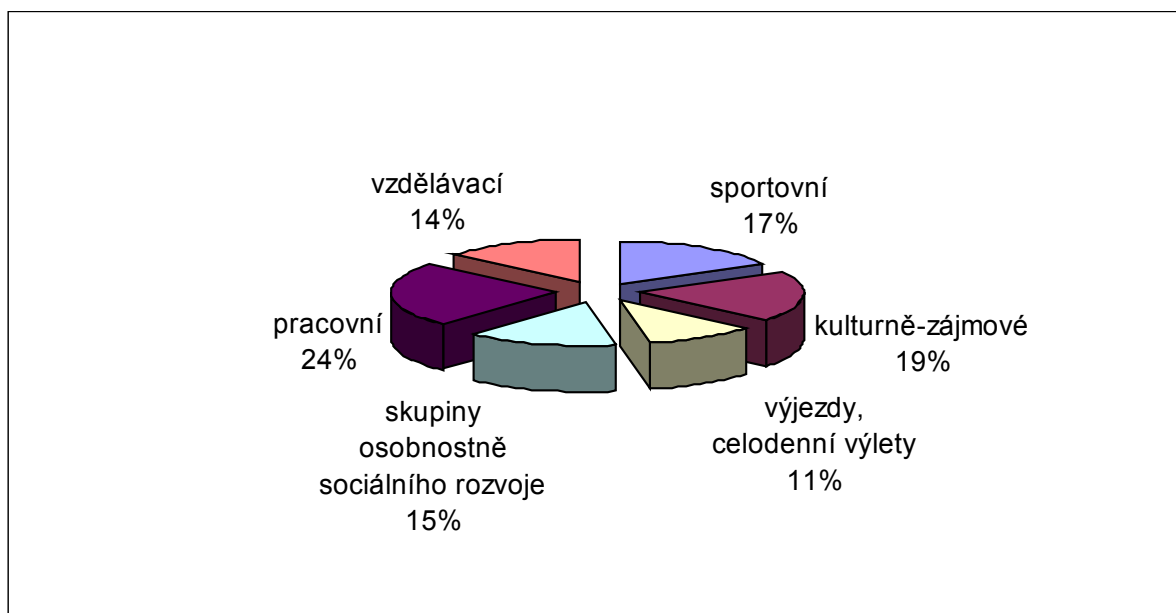
Metody a formy práce

Cílem oddělení je, aby si dítě uvědomilo důvody svého selhání na jiném oddělení či vnějším životě a naučilo se jim předcházet. Naučit se, že každý systém má svoje pravidla a přijímat odpovědnost za své činy. Připravit děti na každodenní život, zamyslet se nad výběrem cesty ke snadnému splnutí se společností, zastavit jejich narůstající problémové chování. Zároveň motivovat děti k rozšíření vzdělání a pravidelné školní docházce, harmonicky rozvíjet jejich osobnost.

Programy vede sloužící vychovatel; mělo by jít o standardní nabídku programů - sportovní, pracovní, kulturně zájmové, vzdělávací, sociální a osobnostně rozvíjející skupiny, a to takovým způsobem, aby při každé činnosti docházelo k pozitivnímu ovlivňování osobnosti dítěte, rozšíření jeho dovedností, schopností a vrozených dispozic.

Vzhledem k zakázce vůči ostatním oddělením výchovného ústavu, kdy se jedná o práci s nejvíce problematickým jedincem, je třeba se zaměřit především na způsob vedení, na dohled a důslednost při všech činnostech, nabídnout škálu programů tak, aby se mělo dítě šanci vybit, vynaložit energii jiným směrem, než které ho vedlo k závadovému jednání.

Zaměření programů



Přehled klientů

Důvod umístění:

Nově příchozí na VÚ :	15
Problémy se školní docházkou:	9
Problémy s OPL:	20
Trestná činnost:	5
Útěky:	25
Návrat z vazby:	2

Statistika

Kapacita do 4.1.2007	10 dětí průměrná naplněnost	- 6,1
Kapacita po 4.1.2007	18 dětí průměrná naplněnost	- 11,3
Celkem přijatých dětí	56z toho	- 35 dětí opakovalo pobyt - 23 dlouhodobý útěk (více jak týden)



Společné shromáždění



Sjíždění Vltavy

4. Oddělení s ochrannou výchovou

(v provozu od září 2007)

5. Detašované oddělení VÚ - Křešín

1. Zhodnocení uplynulého roku

Uplynulý školní rok byl charakteristický posunem od krátkodobých a střednědobých pobytů (v řádu několika týdnů až dvou, tří měsíců) dětí na našem oddělení k pobytům dlouhodobým (6 až 8 měsíců). Tento posun byl vynucen změnou základní řešené problematiky u dětí, a sice orientací k výchovných k problémům s rozvíjející se, nebo již rozvinutou závislostí na omamných látkách.

Měli jsme tak možnost navázat s našimi dětmi pevnější vztahy a vyzkoušet způsob práce při takto dlouhodobých pobytech.

Práce s dětmi v dlouhodobém horizontu si vyžádala úpravu režimu i přístupu k dětem, stejně jako úpravu oddělení. Celkově se domníváme, že tato změna byla ku prospěchu především našich dětí a jako lepší hodnotíme i celkovou výchovnou a resocializační efektivitu.



Na konci školního roku jsme se rozhodně necítili nedoceněni, protože velká část dětí při opouštění oddělení vyjadřovala vděčnost a kladný vztah k oddělení i k vychovatelům.

2. Personální obsazení

Personální obsazení bylo zajištěno podobně jako v uplynulém roce 2 odbornými vychovateli, 2 asistenty a jednou osobou zajišťující noční ostrahu. V průběhu roku se nám podařilo obsadit ještě $\frac{1}{2}$ úvazku dvěma odbornými vychovateli.

V tomto složení se podařilo dokončit školní rok.

Odborní vychovatelé disponují VŠ vzděláním (psychologie a spec. pedagogika), asistenti (úplné střední vzdělání a vyučení + doplňující speciálně pedagogický kurs).

Supervizí vedení oddělení: PhDr. V. Masáková, PaedDr. M. Těmínová

Vedení košíkářských prací: P. Stránský

3. metody a formy práce

Základní metodou práce s klienty je práce ve skupině. To je dáno základní sebeobslužnou formou chodu oddělení. Přítomná skupina dětí se dle svých sil stará o přípravu jídla i o zajištění tepla v domě, čistotu vnitřních prostor, pečuje o oblečení.

Formy práce s dětmi:

Pracovní činnosti: vaření, zahradnické práce, práce v lese, práce na statku, práce se dřevem

Sportovní činnosti: fotbal, nohejbal, tenis, ping-pong

Vzdělávací činnosti a programy: filmový klub, výuka dle osobních plánů

Sociální programy: komunity, sociální skupiny, individuální konzultace, návštěvy v rodinách a rodičů

Zájmové a volnočasové aktivity: četba, DVD, výroba dárkových předmětů

4. Akce, kroužky, soc. skupiny, individuální konzultace

Akce:

- víkendový výjezd na Šumavu, Křišťanovice (duben)
- splutí Doubravy na raftu, vedení V. Lebduška (květen)
- airsoftové víkendy (říjen 06, duben 07)
- cyklistika Posázavím (4dny, květen)
- víkendová pěší turistika (Štenberk)
- poznávací víkend napříč Českou Kanadou (Jindřichův Hradec - Telč)
- výlet na hrad Choustník a Chýnovská jeskyně (květen 07)
- zoo Jihlava (březen 07)

- hrad Kámen, Orlík (duben/07)
- dětský den VÚ Klíčov (červen 07)

Kroužky a brigádnická činnost:

- **košíkářství:** v průběhu celého roku probíhaly 2x měsíčně košíkářské práce. Děti se věnovaly především výrobě drobných dárkových předmětů, v závěru roku setkávání vyvrcholilo výrobou prádelních košů pro tréninkové oddělení VÚ Klíčov.
- **Filmový klub:** jedenkrát týdně se naše děti seznamují s kvalitní a klasickou filmovou tvorbou, filmy vybírají a připravují k projekci vychovatelé
- **Brigádnická činnost:** děti se v průběhu roku podílely na pracích na statku, měly možnost zkusit péči o zvířata; brigádnicky pomáhaly při čištění lesa
- **Sportovní činnost:** v průběhu roku se chlapci na našem oddělení věnovali hlavně hraní nohejbalu, fotbalu, tenisu

Sociální skupiny a individuální konzultace:

- **sociální skupiny:** po celý školní rok odborní vychovatelé zajišťovali běh dvou skupin, tzv. **AT skupiny** (věnovaná především problému závislosti na omamných látkách) a **interakční skupiny** (věnovaná především sebepoznávání, řešení aktuálních problémů)
- **individuální konzultace:** dle potřeby zajišťovali garanti jednotlivých dětí, min. jednou měsíčně
- **návštěvy a konzultace s rodiči:** dle možností a požadavků rodičů jednou za čtvrt roku

5. Přehled klientů

Průměrný počet klientů na oddělení: 5

Řádně splněný a ukončený pobyt: 5 dětí

Pobyt ukončený dosažením zletilosti: 2

Hospitalizace: 0

Přemístění na režimové oddělení (= dlouhodobě na útěku): 4

Přemístění na oddělení s volnějším režimem: 3

Pokračující v pobytu: 2

Krátkodobé pobyty: 2

Dlouhodobé pobyty: 10

6. Statistika

základní parametry	průměr/ nejčastější
Věk dítěte (při nástupu)	16,6
Typ rodiny (v níž dítě žije)	neúplná
Důvod umístění na oddělení	OPL
Délka pobytu na oddělení v měs.	2,75
Hlavní zneužívaná návyková látka	Ma rihuana, pervitin
Zneužití OPL v průběhu pobytu	1,7 krát
Počet útěků	1,4

Ve srovnání s minulým školním rokem se výrazně nezměnily tyto charakteristiky našich dětí: průměrný věk (17), hlavní důvod umístění na oddělení (zneužívání OPL), typ rodiny v níž dítě žije (neúplná). Rovněž v preferenci hlavních zneužívaných látek se neobjevily výraznější změny. Mezi zneužívanými látkami u našich dětí se však v menší míře objevily i opiáty.

Změnila se výrazně průměrná délka pobytu a sice směrem k pobytům dlouhodobým. Pokud jde o mimořádné události, nezaznamenali jsme v tomto roce žádnou výraznější agresi mezi klienty, rovněž jsme nebyli nuceni řešit žádnou krádež.

Předpokládáme, že v následujícím školním roce bude nyní nastavený trend, pokud jde o typ dětí a jejich problémy, přetrvávat.

II. Středisko výchovné péče

1. Ambulantní oddělení Prosek

Zhodnocení uplynulého školního roku

Konec školního roku 2005/2006 byl poznamenán personální destabilizací týmu. Odešla vedoucí ambulance a další pracovnice. Všechny okolnosti těchto změn měly dopad i na atmosféru a pracovní klima v týmu. Proces odchodů z týmu, jak se později ukázalo, byl nastartován a pokračoval i během následujícího školního roku 2006/2007. Nejprve odešla sociální pracovnice a v prosinci speciální pedagožka.

Z celé situace vyplynuly následující hlavní úkoly: personální stabilizace týmu, zajištění kvality a rozsahu nabídky služeb ambulance, zlepšení spolupráce s ambulancí Malvazinky, sladění náležitostí spisů klientů s platnými vyhláškami MŠMT

Personální stabilizace byla dokončena po výběrových řízeních na jaře. Od září vede ambulanci Mgr. Dykast. V listopadu nastoupila Mgr. Budínová a v dubnu pak Mgr. Barešová.

Tým nyní tvoří tři psychologové a dva speciální pedagogové.

Kvalita a rozsah služeb byly zajištěny, včetně skupinových terapií i za cenu toho, že dvě skupiny vedl po čtyři měsíce Mgr. Dykast samostatně. Po odchodu Mgr. Gmucové bylo nutné přerozdělit její klienty a zvýšilo se tím pracovní vytížení zbylého týmu. Dokladem o zachování kvality služeb je i níže uvedená statistika výkonů. Ke kvalitě služeb přispěla případová supervize, kterou vedl Mgr. Jan Knop. Důraz jsme kladli i na další vzdělávání pracovníků. Z kurzů a stáží byla přínosná například stáž v kontaktním centru Drug azyl organizace Podané ruce, stáž na „rozvojové“ skupině v ambulanci Malvazinky, kurz prevence a adiktologie v Centru adiktologie 1. lékařské fakulty UK, stáž v Centru pro rodinu - Drop in.o.p.s. Akcí se účastnilo celkem sedm pracovníků ambulance.

Společná porada a osobní kontakty s ambulancí Malvazinky splnily svůj účel a byla navázána profesonální spolupráce. Obě ambulance spolupracovaly mimo jiné i na sladění spisové dokumentace.

Hlavní úkoly byly splněny a školní rok 2006/2007 lze považovat za úspěšný.



Personální obsazení

Tým ambulantního oddělení Prosek během školního roku 2006/2007 tvořili:
Mgr. Vladislav Dykast - speciální pedagog, vedoucí oddělení (nastoupil 1.9.2006)

Mgr. Anna Chladová - psycholog, zástupce vedoucího oddělení

Mgr. Aleš Borecký - psycholog

Mgr. Jitka Budínová - speciální pedagog (nastoupila 21.11.2006)

Mgr. Zuzana Barešová - psycholog (nastoupila 19.4.2007)

Mgr. Barbora Gmucová - sociální pedagog (odešla k 31.12.2006)

Dominika Obořilová, Dis. - sociální pracovníce (k 30.11.2006 přešla na VÚ)

Metody a formy práce

Ambulantní oddělení sleduje při plnění svých úkolů zájmy klienta a snaží se přispívat k rozvoji jeho osobnosti, odstranění či zmírnění nežádoucích projevů chování, dosažení náhledu na důsledky vlastního chování a ke změně klientova prožívání. Na těchto cílech pracují pracovníci ambulantního oddělení pomocí různých metod psychologického či pedagogického působení. Klientovi je nabízena paleta různých druhů péče a společně se utváří plán obsahující cíle i způsoby, jak k těmto cílům dospět.

Základním bodem jsou pravidelné **rodinné konzultace**, kde se pracovníci ambulantního oddělení snaží pracovat na pozitivní úpravě rodinných vztahů (např. sledováním témat jako je péče o klienta, hranice v rodině, režim klienta a jeho práva a povinnosti, oceňování klienta, komunikace apod.).

Rodinné konzultace doplňují **individuální konzultace**, které klientovi poskytují intimní prostor k probírání témat pro něho důležitých. Pracuje se na zlepšování nedostatků i na posilování již dosažených dovedností.

Někteří klienti využívají na ambulantním oddělení nabídky skupin - ve školním roce 2006/2007 to byly **výchovná, resp. sebezpoznávací skupina a motivační skupina**. Klienti mají možnost učit se orientovat v mezilidských vztazích, vnímat a dávat zpětné vazby o svých názorech či pocitech a získávat sílu a náhled na rizika, která je v jejich situaci provázejí (např. na motivační skupině téma abstinence od návykových látek).

Rodiče, resp. zákonní zástupci klienta, mají možnost využívat pravidelných **rodičovských skupin** a sdílet své zkušenosti, trápení i otázky s jinými rodiči pod vedením dvou pracovníků ambulance.

Při všech zmíněných formách spolupráce klienta s ambulantním oddělením Prosek pracovníci ambulance využívají své zkušenosti získané vzděláním a dalším vzděláváním (kurzy, výcviky, stáže, atd.). Pomyslnými pracovními nástroji jsou různé typy rozhovoru, prvky arteterapie či muzikoterapie, relaxační techniky, příp. imaginace a práce s tělem.

Základním předpokladem je snaha o budování osobního bezpečného vztahu s klientem, který umožňuje dosažení daných cílů.

Skupinové programy

Ve školním roce 2006/2007 zajišťovala ambulance Prosek **celkem čtyři druhy skupinových programů** - skupinu motivační, rodičovskou, výchovnou a sebezpoznávací. Skupiny byly polootevřené, takže počet klientů na jednotlivých sezeních se měnil. Kromě výchovné byly všechny skupiny koedukované. Metody práce na skupinách byly voleny s ohledem na potřeby klientů, převládající témata, aktuální dění a dlouhodobý trend vývoje ve skupině (sociálně psychologické hry, arteterapeutické techniky, hraní rolí, nácvik chování, nácvik komunikačních dovedností, práce s tělem, relaxace...)

Na **motivační skupině** bylo terapeuticky pracováno s klienty ve věku 12 až 16 let, kteří se více či méně úspěšně snažili o abstinenci od návykových látek. Někteří z nich předtím absolvovali pobyt na Internátním oddělení SVP v Kostelci n. L., jiní se na pobyt teprve připravovali. Užívání návykových látek u těchto klientů zpravidla úzce souviselo s dlouhodobě zatěžující rodinnou situací a absencí hranic a pravidel v rodinném systému. Ruku v ruce s užíváním návykových látek šly u klientů problémy v chování doma a ve škole, potíže v sociálních vztazích, snížená odolnost vůči zátěži, nedůvěra ve vlastní schopnosti a absence struktury a náplně volného času. Skupina probíhala jednou týdně (každé pondělí), v prvním pololetí školního roku pod vedením Mgr. Dykasta a Mgr. Gmucové,

v druhém pololetí pod vedením Mgr. Dykasta a později také Mgr. Barešové. Během školního roku proběhlo 29 sezení a ve skupině se vystřídalo 23 klientů.

Rodičovská skupina byla zaměřena na potřeby rodičů, jejichž děti mají problémy v chování, testují hranice a užívají návykové látky. (S dětmi mnoha rodičů, kteří docházeli na rodičovskou skupinu, bylo paralelně pracováno na skupině motivační). Skupina se konala jednou za dva týdny (sudé středy). Její vedení zajišťovali nejprve Mgr. Dykast a Mgr. Gmucová. Po jejím odchodu vedl Mgr. Dykast skupinu několik měsíců samostatně, pak terapeutickou dvojici doplnila Mgr. Budínová. Během školního roku proběhlo 18 setkání, na kterých se vystřídalo 25 rodičů.

Na **výchovnou skupinu** docházeli chlapci ve věku 12 až 15 let s výchovnými problémy a poruchami chování, u kterých nebylo primární problematikou užívání návykových látek. Skupina probíhala jednou týdně (každé úterý) během prvního pololetí školního roku pod vedením Mgr. Chladové a Mgr. Boreckého. Uskutečnilo se 18 sezení, kterých se účastnilo 8 klientů.

Sebepoznávací skupina byla určena pro klienty ve věku 12 až 15 let, u kterých převládaly potíže v rodinných vztazích, problémy vázané na hledání vlastního místa ve světě, v rodině a mezi vrstevníky, nestabilní sebehodnocení a emoční labilita. Skupinová sezení se konala jednou týdně v průběhu druhého



pololetí školního roku. Vedení skupiny zajišťovali Mgr. Borecký a Mgr. Chladová. Proběhlo 13 setkání, na která docházelo 9 klientů.

Rodinná konzultace

Statistika za školní rok 2006/2007

- Noví klienti: chlapec: 111, dívka: 64, rodič: 199

Přehled o klientech:

Iniciátor kontaktu	Počet klientů
Klient	2
Osoba odp. za výchovu	13
OSPOD	109
Škola	5
Jiná osoba, org.	46

Problematika	Počet klientů
Rodinné důvody	42
Školní problémy	67
Experimenty s drogou	43
Patolog. hráčství	0
Osobn. a psych. problémy	13
Asoc. a antisoc. činnost	12

Typ péče	Počet klientů
Ambulantní	133
Pobytový	40
Stacionární	2

Odborné výkony:

Odborný výkon:	Počet JOV:
Diagnostika	43
Rodinná konzultace	3456
Individuální konzultace	660
Odborná konzultace	56
Skupina - klienti	625
Skupina - rodiče	195
Telefonická intervence	992
Stáž (stážista na odd.)	348
Prezentace oddělení	40
EEG Biofeedback	310
Celkem:	6725

JOV = jednotka odborného výkonu

2. Ambulantní oddělení Malvazinky

1. Zhodnocení uplynulého roku

Uplynulý školní rok hodnotíme jako úspěšný, na oddělení panovala příjemná atmosféra. Celkově jsme do péče přijali o třetinu více klientů než v předchozím školním roce, zdvojnásobili jsme počet individuálních i rodinných konzultací. Soustředili jsme se zejména na práci s rodinami a s vrstevnickými skupinami. V pololetí jsme ukončili činnost rodičovské skupiny a zahájili skupinu pro děti s nařízeným preventivně výchovným programem, která se nám velmi osvědčila. Na základě projektu se nám podařilo získat finanční prostředky z MČ Prahy 5 na prezentaci SVP. Při naší práci jsme úzce spolupracovali s kurátory pro mládež, zejména z MČ Prahy 5, 10 a 13, se školami a školskými zařízeními, s Probační a mediační službou atd.

2. Personální obsazení

Mgr. Věra Přidalová	- vedoucí oddělení - 1 prac. úvazek
Mgr. Petr Štípek	- sociální pedagog, zástupce vedoucí - 1 prac. úvazek
Mgr. Rita Uličná	- psycholog - 0,4 prac. úvazku
Mgr. Jitka Pýchová	- psycholog - 1 prac. úvazek (od 06.2007)
Mgr. Petr Flaks	- sociální pedagog - 0,5 prac. úvazku
Mgr. Štěpánka Veitzová	- psycholog - 1 prac. úvazek (MD od 06.2007)

4. Metody a formy práce

Formy péče

Rodinné a individuální poradenství a terapie, psychologická diagnostika, odborné konzultace, skupinové programy pro děti, preventivně výchovné programy.

Organizační zajištění oddělení

Denně od 8.00 - 17.00 hodin je zajištěna na pracovišti služba pro kontakt s klienty, poskytování informací, objednávání nových klientů a příjem akutních klientů.

Jednou týdně se konají porady oddělení, 1x měsíčně supervize (MUDr. Richard Zajíc).

Systém péče

Při vstupní konzultaci je klient informován o typu a možnostech péče našeho SVP. Odborným garantem je ve spolupráci s rodičem vypracován individuální výchovný plán a vyplněn anamnestický dotazník rodiny. V případě, že rodina souhlasí se zařazením do péče našeho střediska, je s rodiči uzavřen kontrakt o spolupráci. Péče o klienta na našem oddělení je často dlouhodobá, trvá zpravidla 1 rok. Nejčastějším nástrojem péče jsou rodinné a individuální konzultace a skupinové programy. Spolupracujeme s pracovníky ostatních oddělení.

4. Skupinové programy

Sociálně - komunikační skupina (určená dětem od 12 - 15 let)

Vedení skupiny: Mgr. Petr Štípek, Mgr. Štěpánka Veitzová.

Zahájení/ukončení: říjen 2006 - červen 2007.

Růstová skupina (určená dospívajícím od 15 - 18 let)

Vedení skupiny: Mgr. Petr Štípek, Mgr. Štěpánka Veitzová.

Zahájení/ukončení: říjen 2006 - červen 2007.

Skupina dětí s nařízeným preventivně výchovným programem (určená dětem do 15 let, které se dopustily činu jinak trestného a je jim tento program soudem uložen jako opatření).

Vedení skupiny: Mgr. Věra Přidalová, Mgr. Michal Jirásek

Zahájení/ukončení: únor 2007 - červen 2007.

3. Přehled klientů, statistika

Nově přijatí klienti

klienti celkem	chlapci	dívky
153	101	52

Věk

věk	dívky	chlapci	celkem
do 15 let	19	56	75
15 - 18 let	33	44	77
nad 18 let	0	1	1

Převažující problematika

Rodinné problémy	38
Školní problémy	66
Experiment s drogou	14
Osobnostní a psychické problémy	18
Asociální chování	17
Gambling	0

Přehled činností

Vstupní konzultace	153
--------------------	-----

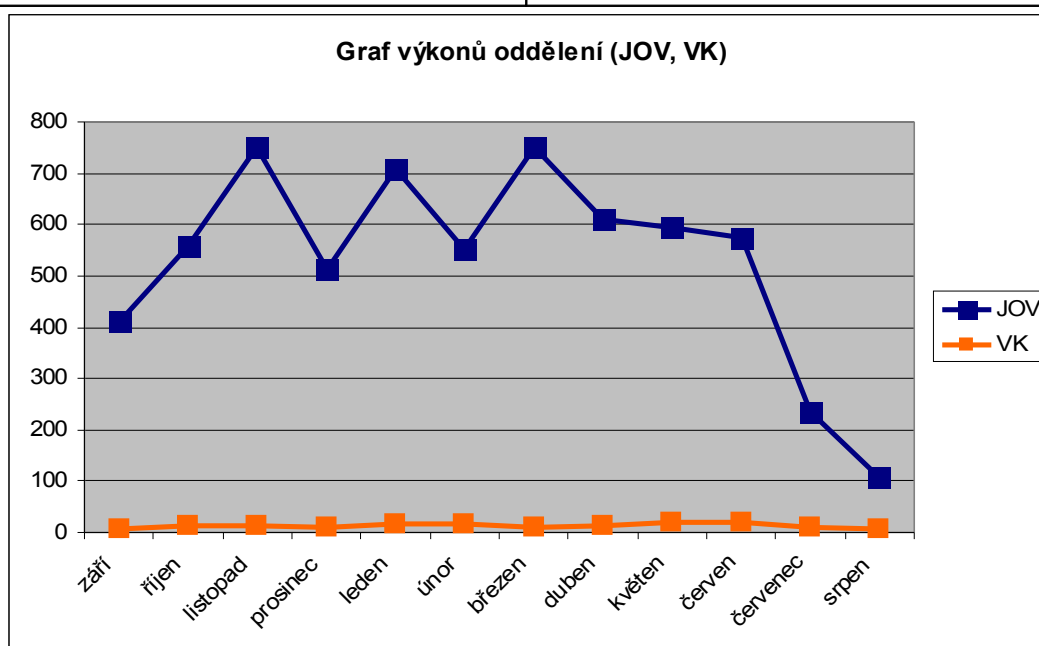
Individuální konzultace	228
Rodinné konzultace	608
Telefonické intervence	1055
Skupinové terapie	82
Rodičovská skupina	8
Absence	229
Prezentace	15
Stáže	3
Odborné konzultace	32

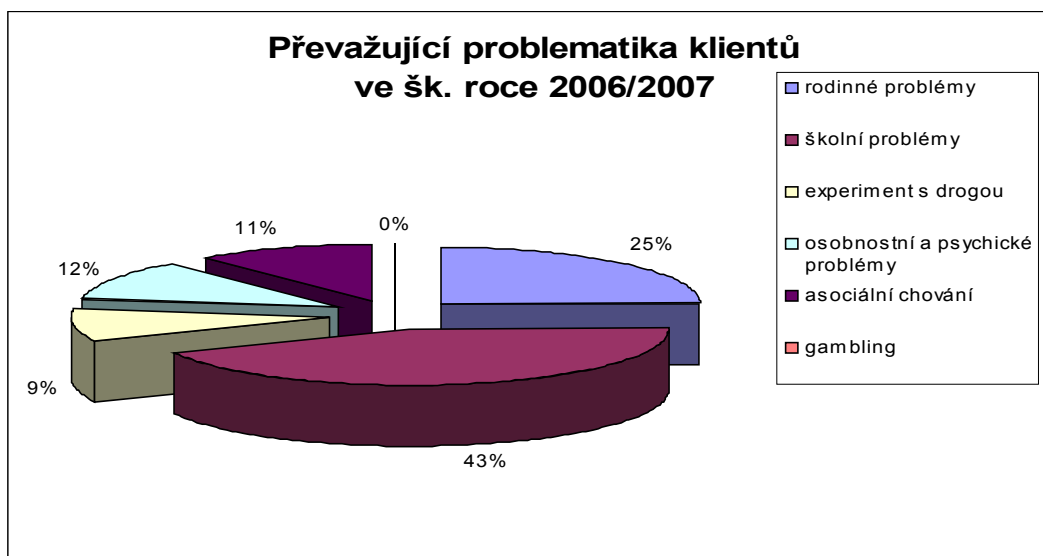
Přehled dle místa bydliště

bydliště	počet klientů
Praha 5 a 13	51
ostatní Praha	86
mimopražští	16

Iniciátor kontaktu

OSPOD	62
osoba odpovědná za výchovu	61
Škola, PPP	25
jiná osoba	4
klient	1





3. Celodenní oddělení Malvazinky

Stacionární oddělení nabízí celodenní péči, včetně vyučování, pro děti s poruchami chování, s důrazem na problémy ve škole a v rodině. Stacionář je součástí Střediska výchovné péče Klíčov.

Personální obsazení a jeho změny

Ve školním roce 2006/2007 zůstalo personální obsazení stacionárního oddělení stejné jako na konci minulého školního roku.

Daniel Walbröl	- odborný vychovatel a vedoucí oddělení
Antonín Luft	- odborný vychovatel
Kateřina Nováková	- pomocný vychovatel
Jana Tyšerová	- učitelka - speciální pedagožka

Charakteristika klientely

<i>Celkový počet klientů</i>		39	
Chlapci	32	Dívky	7
Ø věk klientů		13,18 let	
Nejmladší	9 let	Nejstarší	16 let

Klienti, kteří využili stacionární péče, měli problémy s chováním, a to jak v rodině, tak zejména ve škole. Nejčastěji se objevovaly potíže s respektováním autority učitelů, konflikty se spolužáky, nepozornost při vyučování, absence, neplnění školních povinností a jiné.

U více klientů jsme iniciovali diagnostiku nebo reidiagnostiku specifických poruch učení či intelektových schopností. Na základě těchto výsledků a průběhu stacionárního pobytu jsme několikrát doporučili změnu školy a v některých případech i typu školy.

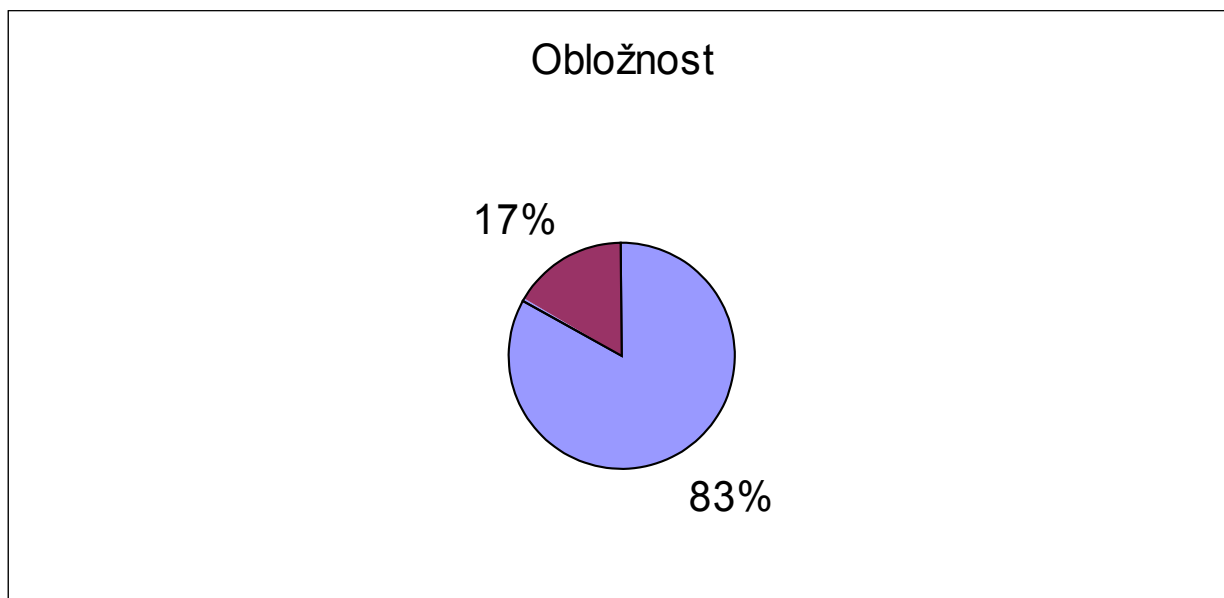
Využití kapacity oddělení

Kapacita oddělení je 8 klientů. Stacionární péče probíhala pouze ve dnech školního vyučování. Celkové využití kapacity stacionáře činilo 83,42 %.

<i>Doba stacionární péče (dny školního vyučování)</i>		193 dní	
Ø doba stacionární péče		33 dní	
Péče předčasně ukončena		11 klientům	

nedodržování pravidel stacionáře	4
nástup na internátní oddělení	3
přestup na jinou kmenovou školu	4

(využití kapacity za školní rok 2006-2007)



Struktura pedagogické práce

Organizace pedagogické práce

Stacionární péče probíhala ve dnech školního vyučování od pondělí do pátku, a to od 7:45 do 17:00 (v pátek do 16:00) hodin.

Od 8:00 do 12:30 probíhalo vyučování pod vedením učitelky - speciální pedagožky za asistence odborného vychovatele. Vyučovalo se na základě individuálního vzdělávacího plánu vypracovaného kmenovou školou klienta. Na konci vyučování vždy proběhlo hodnocení průběhu vzdělávání v rámci systému individuálního hodnocení klientů.

Po obědě, které byly smluvně zajištěny ve školní jídelně ZŠ Na Santošce, probíhaly výchovné programy dle týdenního výchovného plánu a struktury dne.

Každý odborný vychovatel měl v osobní garanci několik klientů. Pravidelně probíhaly individuální konzultace a rodinné konzultace. Individuální a rodinné konzultace probíhaly zejména ve večerních hodinách po ukončení stacionární péče.

Hodnocení

Hodnocení probíhalo 2x denně. Po ukončení školy, kdy se hodnotil průběh vyučování a po skončení výchovných programů, kdy se hodnotila aktivita a chování při odpoledních programech.

System hodnocení byl ziskový, tzn. každý klient získával kladné body - „zlaté“ za pozitivní chování. Při zisku předem daného počtu „zlatých“ získával klient „řád“ a s ním související nárok na odměnu.

Velká komunita

Velká komunita probíhala jednou za týden v pondělí od 15:30 do 17:00 hodin. Program komunity byl následující:

- představení nově příchodících klientů
- zhodnocení uplynulého víkendu
- zhodnocení a volba funkce „kapitána“
- dotazy, připomínky, návrhy, organizační záležitosti
- hodnocení dne
- rozloučení s absolventy - výstupní rituál

Výchovné programy

Sport

Sportovní programy probíhají v podstatě denně jako program doplňkový. V úterý byl pravidelně sport hlavní program. V letošním školním roce se nám podařilo pronajmout tělocvičnu Sokola v nedalekých Jinonicích, a to od října 2006 do dubna 2007. Plně vybavená tělocvična výrazně přispěla ke zvýšení kvality sportovního programu.

Skupinový program - sociální učení

Probíhal 1x týdně, dle vypracované koncepce. Cílem skupinového programu bylo:

- sebezpoznání
- budování sebedůvěry
- sociální trénink

- podpora kooperace ve skupině
- reflexe

Výtvarně - tvořivé činnosti

V tomto programu byla dominantně zastoupena keramika. Každý klient si osvojil základní dovednosti práce s keramickou hlinou, povrchovou úpravou. Dále jsme se věnovali kreslení, malování a jiným výtvarným činnostem.

Kulturní a vzdělávací činnosti

Probíhaly minimálně 1x týdně. Zaměřili jsme se zejména na návštěvu kina, muzeí, výstav, různých kulturních akcí. Několikrát jsme uspořádali poznávací vycházku či výlet.

Pracovní činnosti

Probíhaly většinou v pátek. Zaměřeny byly zejména na práce na zahradě - údržbu zeleně. V rámci těchto programů probíhala také běžná údržba oddělení, opravy a zlepšování prostředí.

Výjezdy

Škola v přírodě

Místo konání	Dolní Lysečiny, Horní Maršov
Počet dětí	9
Termín	12. -16. 3. 2007

Letní tábor

Místo konání	Kozí Horka, Brno
Počet dětí	15
Termín konání	1. - 11. 7. 2007

Škola v přírodě i letní tábor byly dílem hrazeny rodiči a zákonnými zástupci klientů, dílem z projektu Partnerství ve spolupráci s MČ Praha 5.

Spolupráce s ostatními institucemi

V průběhu celého školního roku jsme spolupracovali jak s pracovníky Oddělení sociálně právní ochrany dětí (zejména Městské části Praha 5, Praha 13, Praha 10, Praha 3, Praha 1, Praha 2, Praha 17), se zástupci škol (ředitelé, učitelé, výchovní poradci, školní psychologové), s pracovníky Pedagogicko psychologických poraden.

Stáže

Ve školním roce 2006/2007 u nás vykonalo odbornou studijní praxi či stáž několik studentek, a to zejména z VOŠ sociálně - právní v Jahodové ulici, Praha 10.

3. Celodenní oddělení Prosek

(v provozu od září 2007)

4. Internátní oddělení Kostelec



1) SYSTÉM PÉČE A PROFIL ODDĚLENÍ

SVP Klíčov nabízí systém péče o děti a mládež, která se v období dětství a dospívání nachází v situacích, které s sebou přináší řadu potíží, jež mají přímý vliv na jejich školní výsledky, projevy chování, na vztahy v rodině i v okolí. S nárůstem těchto potíží, jejich intenzitě a různé délce trvání, vzniká potřeba a poptávka po službách zaměřených na tuto problematiku. SVP Klíčov se snaží naplnit tyto služby v plném rozsahu a uspokojit tak lépe poptávku našich zájemců, mezi které patří převážně rodina a škola.

Jsme specifické zařízení, které kromě ambulantní a internátní péče poskytuje diagnostickou a poradenskou péči dětem, mladistvým a jejich rodičům, učitelům a dalším zájemcům, kteří se nacházejí v obtížné životní situaci, nebo se potýkají s různými výchovnými a výukovými obtížemi. Z koncepčního hlediska představují střediska výchovné péče přechod mezi nabídkou ambulantní péče, výchovným poradenstvím a ústavní péčí.

Vzhledem k alarmující problematice související se zvýšeným výskytem sociálně patologických jevů v naší společnosti a nedostatku adekvátní nabídky rodinám, které jsou nuceny tyto potíže aktuálně řešit, se pokoušíme nabídnout ucelený systém péče o děti a rodinu, který se snaží pružně reagovat na jejich potřeby. Nabízí každému klientovi specifický program, který přesně odpovídá jeho potřebám a snaží se tak minimalizovat jeho potíže.

INTERNÁTNÍ ODDĚLENÍ KOSTELEC NAD LABEM poskytuje klientům preventivně - výchovný a edukativní pobyt v komunitních podmínkách (režim, struktura dne, účast klientů na chodu oddělení), v jejichž průběhu se prolínají pedagogické, sportovně - zátěžové a relaxační programy s různými formami psychoterapie. To vše za podpory psychosociálních a preventivně výchovných přístupů.

Nabízíme klientům dvouměsíční pobyt, jehož hlavním cílem je zabránit vzniku a rozvoji nežádoucího a rizikového chování, případně minimalizovat rizika a následky dosavadních nevhodných návyků. Hlavním prostředkem prevence a dosažení tohoto cíle je změna dosavadních návyků, korekce negativních projevů chování a to zejména formou psycho-sociálního učení, které přispívá k pozitivním změnám vývoje osobnosti dítěte.

Pobyt na našem oddělení je dobrovolný a trvá 8 týdnů, po něm následuje roční docházková péče do našich ambulantních oddělení, nebo pokračuje v jiných centrech následné péče. Přijímáme klienty na základě doporučení ambulantních oddělení, která indikují typ programu a pobyt doporučí. Úzce spolupracujeme s ambulantními odděleními SVP Klíčov, odkud přichází většina našich klientů. Jedná se o vlastní rozhodnutí klienta vstoupit do programu, se souhlasem zákonných zástupců, pokud nejsou důvody pro výkon ústavní či ochranné výchovy.

2) PERSONÁLNÍ OBSAZENÍ A ZMĚNY

Tým pracovníků našeho oddělení tvoří aktuálně 11 osob s celkovým úvazkem 9,1. Z toho 1 speciální pedagog - psycholog (v roli vedoucího oddělení - odborného vychovatele), celkem 6 odborných vychovatelů, 1 sociální pracovníce a 3 pomocní vychovatelé /noční služba/. Výuku zajišťuje speciální pedagog z pracovního týmu školy (VÚ a SVP Klíčov).

Na podzim roku 2006 došlo opět k některým zásadním personálním změnám. Před letními prázdninami se rozhodla odejít naše paní učitelka na Klíčov, kde se zapojila do výuky klientů VÚ a stala se členem týmu vedení školy. Místo ní pak v říjnu 2006 k nám do školy nastoupila Helena Bláhová, která učí naše klienty doposud.

Změnami prošel i náš tým. Ve vedení oddělení během tohoto školního roku žádné změny nenastaly. Mgr. Valentová je stále vedoucí internátního odd. Kostelec n/L a zastupuje ji Miloš Markvart. V týmu odborných vychovatelů však nastaly určité nezbytné změny v personálním obsazení. V listopadu nás definitivně opustila Mgr. Vaňková a bylo zapotřebí najít nového člena týmu. Bohužel se tak nepodařilo ihned a několik měsíců jsme pracovali v týmu, který byl personálně oslaben. V plné sestavě jsme byli až na jaře (březen) roku 2007, kdy

k nám nastoupil Ondřej Balek. Koncem května se však situace v týmu opět změnila, protože odešla Zdeňka Slavětínská. Byli jsme opět nuceni hledat nového člena týmu, na což jsme měli tentokrát více času. Přesto se nám jej podařilo najít až koncem školního roku a na letní prázdniny náš tým posílila Veronika Panková, která se tak rovnou zapojila do prázdninových výjezdových akcí.

Další drobné změny v týmu se již týkaly nočních vychovatelů, kteří se během uplynulého období vystřídali různých důvodů. Aktuálně máme 2 plné úvazky pro noční vychovatele, o které se dělí 4 osoby (pan Lindental, Matěj Gondolán, Martina Žáková, Tereza Vlčková).

VZDĚLÁVÁNÍ A SUPERVIZE

Členové týmu se nadále průběžně vzdělávají a účastní se sebezkušenostních výcviků. Tři pracovníci mají ukončený pětiletý sebezkušenostní výcvik (typu SUR), z toho jeden jej v tomto roce dokončuje. Dvě kolegyně se tento kalendářní rok přihlásily na doplňující pedagogické studium (dálkově - obor vychovatel) a zároveň navštěvují výcvik arteterapeutický a artefiletický. Ostatní absolvovali řadu kratších výcviků, odborných seminářů a nácviků praktických dovedností. Všichni pedagogičtí pracovníci mají pedagogické vzdělání, někteří v minulém roce dokončili doplňující kurs speciální pedagogiky, který zajistilo SVP Klíčov. Ve spolupráci s IPPP navštěvujeme vzdělávací semináře pořádané tímto institutem, které jsou přímo zaměřeny na práci s našimi klienty („Aspekty sexuální výchovy a kriminality dospívajících“, Agresivita a šikana, aspekty komunikace a sexuality mladistvích“ a jiné). Naše oddělení se též dlouhodobě podílí na exkurzích a projektech studentů PF UK i FF UK a též sociální práce ze skandinávských zemí.

Od jara roku 2006, kdy nastala změna supervizora a PhDr. M. Kajuka vystřídal PhDr. J. Broža, s nímž spolupracujeme doposud. Externí supervize na našem oddělení je zajišťována jednou měsíčně a jejím obsahem bývá převážně týmová a klientská supervize. Interní supervizi a společné kazuistické semináře jsou realizovány v rámci pravidelných interních setkávání jednotlivých oddělení SVP Klíčov pod vedením metodického vedoucího Mgr. Vlčka.

3) CHARAKTERISTIKA KLIENTELY A CÍLOVÁ SKUPINA

Jsme koedukované oddělení pro klienty ve věku 12ti - 16ti let, kteří nemají ukončenou povinnou školní docházku (případně jsou studenty 1. ročníků SŠ, SOU, OU). Nabízíme péči dětem a mladistvým s poruchami chování a zdraví

škodlivými návyky a snažíme se minimalizovat vznikající rizika a potíže s nimi s pojené.

Naše oddělení je nadále určeno převážně dětem a mladistvým ohroženým vznikem a rozvojem závislosti na návykových látkách. Jedná se o klienty s výchovnými a výukovými obtížemi trvalejší povahy a větší intenzity, u nichž byla ambulantní forma péče nedostačující a byl indikován preventivně výchovný pobyt.

Vzhledem k tomu, že SVP Klíčov nabízí péči klientům, mezi které patří i celá rodina, nedílnou součástí je i spolupráce se zákonnými zástupci, kteří se účastní převážně rodinných konzultací, ale i rodičovských skupin a zčásti i programu (účast na pobytové rodinné terapii - 2x ročně týdenní pobyt nebo účast na víkendových programech). Rodinnou konstelaci a anamnézu charakterizuje tabulka a graf uvedený v příloze. Nelze však poukazovat na přímou souvislost charakteru této konstelace a potíží, se kterými k nám klient na pobyt přichází. Přesto považujeme toto kritérium za zásadní v dílčích oblastech přístupu a specifické péče, kterou klientovi nabízíme. V oblasti výše uvedených souvislostí probíhá aktuálně výzkum, který by měl blíže zmapovat tyto souvislosti, protože jeho tvůrce sbírá anamnestická data a výpovědi klientů přímo na jednotlivých odděleních našeho zařízení.

Na základě dostupných informací o klientech, kteří byli v péči našeho oddělení a vypracovaných statistik - grafů můžeme konstatovat, že vzhledem k minulému školnímu roku se naplněnost a struktura klientů na našem oddělení výrazně nezměnila. Důvody k umístění mapují a zachycují tabulky (grafy), které se nachází v příloze této zprávy. Překvapivými změnami, jež se objevily ve statistice, byli počty předčasně ukončených pobytů. Během tohoto školního roku řádně pobyt ukončilo 28 klientů (z celkového počtu 55ti klientů) a 26 klientů pobyt předčasně ukončilo (případně 2 klienti byli přeřazeni na jiné oddělení). Důvodů k předčasnému ukončení spolupráce bylo několik. Tím nejčastějším bylo opakované porušování řádu a pravidel oddělení ze strany klienta, nebo nestabilní a kontraproduktivní situace ve skupině, která si vyžádala změnu ve struktuře skupiny. Ta většinou probíhala formou přeřazení klienta na jiné oddělení, nebo možností opakovat pobyt po vyměnění sestavy skupiny. Také došlo předčasně k ukončení pobytu na žádost zákonného zástupce z důvodu, které indikovala škola nebo jiná instituce.

4) VÝVOJ A ZMĚNY PROGRAMU - STRUKTURA PÉČE

A) Řád a změny v chodu oddělení

K zásadním změnám v uplynulém roce na našem oddělení nedošlo. Snažíme se reagovat na potřeby našich stávajících klientů i na potřeby rodičů (škol), což

s sebou nese určité změny v programu a v jeho náplni. Vzhledem k tomu, že se naše oddělení během roku 2005-2006 vyprofilovalo na cílovou skupinu 12ti - 16ti letých klientů s poruchami chování, ohrožených zdraví škodlivými návyky (kteří si plní PŠD, případně jsou studenty 1. ročníků), bylo zapotřebí přizpůsobit a profesionalizovat odborné vedení jednotlivých programů, které budou klienti této věkové kategorie zvládat. Náplň jednotlivých programů se strukturovaně rozšířila ve vývojovém kontextu etapy dvouměsíčního pobytu a obsah se přizpůsobil věku klientů. Jednotliví členové týmu se zaměřili na dílčí programy, vypracovali jejich náplně a každý z nich se věnuje svému zaměření a připravuje dílčí program pro klienty dle struktury týdenního plánu a režimu dne.

Dále se upravila některá pravidla a režim oddělení, který je zahrnut v jednotné koncepci a vnitřním řádu oddělení. S jistými změnami (zejména v rozvrhu a délce trvání vyučovacích hodin) přišla i naše škola a vedení.

B) Práce s rodinou

Důležitou součástí naší péče je spolupráce s rodinou. V rodině se snažíme hledat součást řešení problémů klientů, pomoci zmírnit stres a posilovat aktivní spolupráci s námi a snahu svému dítěti pomoci. Ne vždy je toto naše úsilí opětováno a řada rodin spolupracuje jen formálně. Důvodem bývá velká vzdálenost a problematické dojíždění, pracovní a jiná vytíženost, nebo neochota spolupracovat.

Pokud se nám podaří rodinu navázat, snažíme se domluvit termíny pravidelných **rodinných sezení, která probíhají většinou 1x za 14 dní během doby, kdy je klient v naší péči.** Cílem bývá dosáhnout přijatelné dohody, týkající se vzájemného soužití po návratu zpět domů a prosazení přiměřených pravidel společného života („plán soužití“), než bude klient schopen skutečného osamostatnění se. Směřujeme rodiče k uvědomění si svých nástrojů změny a možností tlaků, které mají k dispozici, ale také jejich vžitých komunikačních vzorců a návyků, které mohou být kontraproduktivní.

Rodiče s klientem a vychovatelem na rodinných konzultacích prochází jednotlivé etapy pobytu klienta u nás, podílí se na vytváření náplně společných „nerizikových víkendů“ formou dohody a jejich společné prožitky (plnění dohod, případné neshody) jsou pak reflektovány jak ve skupině klientů, tak opět na příštím rodinném sezení.

Rodičovské skupiny - Další forma spolupráce s naším ambulantním oddělením probíhá ve formě rodičovských skupin, kam se snažíme posílat rodiče ihned po navázání spolupráce s naším oddělením. Tyto skupiny mají rodiče možnost navštěvovat během doby, kdy je jejich dítě v naší péči a paralelně pak běží i v době, kdy klient po ukončení pobytu u nás dochází do následné péče a

navštěvuje svou motivační skupinu. Rodičovskou skupinu navštěvují rodiče klientů, kteří jsou v péči ambulantního oddělení, nebo jejich děti absolvovaly pobyt (případně jsou stále ještě v péči internátního oddělení). Skupinu vedou odborní pracovníci ambulantního oddělení a z části funguje na principu „svépomoci“.

Rodinná terapie –Horní Maršov

Součástí pobytu klientů na našem oddělení je i týdenní výjezdová akce spojená s rodinnou terapií, kterou naše oddělení ve spolupráci s Mgr. Vlčkem realizuje 2x ročně na jaře a na podzim. Jedná se o týdenní pobyt v rekreačním zařízení v Krkonoších, kam zveme rodiče a děti, jež jsou aktuálně v naší péči nebo v ní pokračují ambulantně. Je to projekt realizovaný pro celé rodiny a nabízí zajímavý a užitečný program spojený s rodinnou terapií. Společný týden stráví rodiny pod vedením týmu odborníků, kteří jim připravují bohatý program zaměřený na neverbální a terapeutické techniky, zátěžové a zážitkové aktivity. V neposlední řadě se jedná o setkání a společně trávený čas.

V lednu roku 2006 Mgr. Vlček vypracoval opět projekt zahrnující dva týdny pobytové terapie pro rodiny a klienty SVP Klíčov a požádal o grant MŠMT, za účelem zajištění finanční podpory, díky níž se z části pokryly nutné výdaje k uskutečnění tohoto projektu.

Projekt se na jaře podařilo úspěšně realizovat za účasti cca 30 klientů.

C) Školní docházka

Koncepce školní výuky na pobytovém oddělení se výrazně během tohoto školního roku nezměnila. Zásadní změnou bylo personální obsazení v týmu školy, kdy na naše oddělení nastoupila v září roku 2006 Helena Bláhová. Více informací a statistik o školní docházce je možné najít ve výroční zprávě, kterou si zpracovává každý rok Praktická škola našeho zařízení.

Individuální výuka na našem oddělení byla zahájena 15.11. 2004. Plně vybavená učebna je přizpůsobena individuální práci se žáky s celkovou kapacitou 12 míst. Proběhla rekonstrukce této místnosti a prostor školy. Během minulého školního roku jsme přijali do péče klienty z různých míst ČR a různého věku. S tím souvisela i povinná školní docházka, odchylky v jednotlivých ročnících a převaha starších klientů, kteří v té době docházeli na různé učební obory. Někteří klienti měli školu přerušenu, nebo byli v 16ti letech hlášeni na pracovním úřadě (viz příloha - statistika).

Výuka probíhá pod vedením speciálního pedagoga a jednoho z vychovatelů, který je ten den ve službě a asistuje při výuce. Praktikován je individuální přístup a model výuky vycházející z individuálních výukových plánů, které většinou

klientům zpracovává jejich kmenová škola. Dopolední školní výuka je součástí denního režimu pobytového oddělení. Vzdělávací proces má charakter pravidelné vyučovací doby (5dní v týdnu, 5 vyučovacích jednotek/den). Vyučování začíná v 8,00 hodin a končí ve 12,30 hodin „předávací skupinou“, při které probíhá hodnocení žáků učitelem a klienty si přebírá zpět do péče službu konající vychovatel.

D) Prázdninové výjezdy

Prázdninové (výjezdové) projekty jsme tentokrát naplánovali již na začátku roku. Vypracoval se podrobný harmonogram prázdninových výjezdových akcí (včetně školy v přírodě) a finanční rozvahy tak, se mohly zpracovat potřebné podklady pro podání žádostí o granty. Vzhledem k tomu, že je naše pobytové zařízení koncipováno jako výchovně - vzdělávací, bylo zapotřebí období letních prázdnin opět připravit specifický program pro klienty, který by jim nahradil nejen dopolední časový prostor vymezený ale nabídl jim i možnost strávit smysluplněji a efektivněji prázdniny. Zároveň by je inspiroval a motivoval k lepšímu využívání svého volného času (nalezení nových zájmů). Podařilo se nám tak obě pobytová oddělení na letní prázdniny naposledy spojit a tento program jim na základě zkušeností z minulého roku připravit tak, aby splnil svůj účel a naplnil cíle, které jsme si vytyčili.



2007.

aby

v

jejich
výuce,

Během školního roku (v době kratších prázdnin) se nám podařilo uskutečnit dvě výjezdové akce (cca na 4 dny) a týdenní školu v přírodě, která proběhla na stejném místě, jako se realizuje rodinná terapie, tedy v Horním Maršově, kde měli klienti během dopoledne řádnou výuku a v 2. části dne se věnovali jinému programu, který jsme přizpůsobili místním podmínkám a počasí. Jednalo se zejména o výlety a práci v lese.

O podzimních a jarních prázdninách jsme vyrazili s klienty do dvou rekreačních středisek (u Máchova jezera a v Doubí u Tábora), kde jsme byli sami a mohli jsme si připravit program podle svého. Brali jsme s sebou kola, takže o výlety opět nebyla nouze. Vzhledem k tomu, že areál Doubí využíváme k těmto

účelům častěji, dohodli jsme se na tom, že klienti tentokrát pomohou s úpravou areálu a přípravou na letní sezónu. Turistika, cyklistika, horolezectví a ergoterapie se tak staly doménou těchto dvou výjezdů během školního roku.

Letní prázdninové akce byly před začátkem léta ohroženy ze dvou důvodů. Před letními prázdninami ukončilo provoz druhé internátní oddělení Čakovická a na léto jsme si museli vystačit pouze s našimi klienty, jejichž řady jsme doplnili klienty, kteří zdárně ukončili pobyt a pokračují v následné péči jednoho z našich ambulantních oddělení. Tým vychovatelů z druhého oddělení se však rozhodl, že nám s letními výjezdovými aktivitami vypomůže a společně s námi se nakonec jednotlivých akcí účastnil. Dále se nám nepodařilo získat včas finanční podporu z grantu od MŠMT, ale nakonec za přispění rodičů, rezervních fondů a sponzorského daru, se nám podařilo realizovat všechny naplánované akce (včetně potápění v Chorvatsku) a uskutečnit tak plánovaný společný projekt, který se opět vydařil a završil tak i naši spolupráci s druhým pobytovým oddělením.

Díky osvědčenému modelu z předešlých prázdninových akcí jsme opět realizoval týdenní výjezd spojený s vodáctvím, další výjezd a táboření v Sobiňově spojené s horolezectvím, pětidenní kempovou akci v Prachovských skalách, kde jsme se věnovali cyklistice a turistice. Díky spolupráci s komunitou Němčice jsme opět realizovali pobyt na hradě Hauenštejn, který se rekonstruuje a naši klienti se podílí na některých úpravách okolí hradu. Každoročně tam také náš externista Miroslav Zachariáš, který pracuje jako terapeut v Němčicích, připravuje pro klienty zátěžový program na kolech.

Na závěr léta se nám podařilo opět vyrazit za potápěním k moři, kam se klienti těšili nejvíce. Tato akce byla samozřejmě finančně nejnáročnější, ale stála opravdu za to. Jsem přesvědčena o tom, že si ji užili nejen klienti, ale i vychovatelé. Usuzuji na základě referencí, zprávy z výjezdu a z fotodokumentace.

5) SPOLUPRÁCE S JINÝMI ZAŘÍZENÍMI (PROPAGACE - PREZENTACE)

V souvislosti s koncepčními změnami, které proběhly v předloňském roce na našem oddělení, se minulého roku začaly podklady pro úpravu celkové zařízení, která v sobě jednotlivé programy a Tyto programy vystihují jednotlivých pobytových, stacionárních oddělení, součástí SVP Klíčov a úzce



v průběhu připravovat koncepcí zahrnuje specifika péče. systém péče ambulantních a které jsou spolupracují.

Během minulého roku se naše oddělení zaměřilo i na úpravu propagačního materiálu - úpravy informačních letáků jednotlivých oddělení a celkové brožury VÚ a SVP Klíčov, která se doručila většině institucím a organizacím s nimiž spolupracujeme. Informační letáky se také běžně dostanou do rukou rodičům, pokud kontaktují naše ambulantní oddělení. V neposlední řadě se během tohoto léta pracovalo i na tvorbě nových webových stránek a prezentačního kalendáře našeho oddělení.

Co se týče dalších adekvátních způsobů prezentace naší práce, považujeme za důležité i to, že v rámci účasti na letošní AT konferenci na Měříně, které jsme se účastnili a použili vytvořený propagační materiál, jsme opět navázali řadu důležitých kontaktů i spolupráci se zařízeními a organizacemi zaměřenými na podobnou problematiku. Obdobou byla i AT konference v Plzni a prezentace našeho střediska (jeho jednotlivých programů) v rámci projektu realizovaného IPPP, se kterým úzce spolupracujeme. Prezentace se také stala součástí skript, která slouží studentům a pracovníkům centra adiktologie.

Pravidelný kontakt udržujeme s DaDDC Pod Petřínem /detox/, kde klient tráví nezbytně nutný čas před nástupem na pobyt. Některé klienty předáváme též do následné péče mimo naše SVP (centra následné péče, ambulantní oddělení, doléčovací skupiny, případně komunity). Pokud se jedná o klienty, kteří jsou mimopražští a nemohou využívat následnou péči na našich odděleních, jsme v kontaktu i s ostatními SVP a centry, která následnou péči v ČR poskytují. V neposlední řadě spolupracujeme úzce s OSPOD (zejména s kurátory pro mládež) a se školami.

6. Internátní oddělení Čakovická

I. zhodnocení uplynulého roku

- Ve většině případů se nám podařilo motivovat klienty ke školní docházce, zažívají úspěch, pochvalu. Důkazem byla kladná odezva z kmenových škol.
- Na výborné úrovni byla spolupráce s IO Kostelec nad Labem, příprava a realizace společných akcí, skupin, aktivit pro rodiče.....
- Začalo se nám dařit motivovat rodiče k účasti na programech oddělení
- Problematická zůstala motivace rodičů ze sociálně slabších vrstev a romské komunity.
- Dařilo se nám aktivně zapojovat klienty do prožitkově zátěžových programů.
- ve značné míře se zlepšil vztah klientů k prostorám oddělení.

- Spolupráce s kurátory jednotlivých klientů probíhala na velmi dobré úrovni, tradičně nejlepší komunikace byla s kurátory Prahy 5.
- Jako problém se ukázalo nedostatečné obsazení oddělení klienty v průběhu školního roku. Dále finanční náročnost pro soc. slabé rodiny, neschopnost rodičů řešit problémové situace vlastních dětí a obavy z reakcí okolí.

II. personální obsazení

Mgr. Jan Cibulka - vedoucí oddělení - absolvent PedF UK obor SpPg - vychovatelství, absolvent pětiletého psychoterapeutického výcviku, 10 let praxe v oboru, 9 let praxe na pozici vedoucího pracovního týmu.

Michaela Kropáčková, Dis. - sociální pracovníce - absolventka VOŠ sociálně právní. 2 roky praxe v oboru. Absolventka kurzu psychosociálních dovedností. Účastní se kurzu celoživotního vzdělávání obor speciální pedagogika se zaměřením na poruchy chování.

Hana Lacinová - odborná vychovatelka, studentka Ateliéru Arteterapie JU v Českých Budějovicích, absolventka kurzu celoživotního vzdělávání obor speciální pedagogika se zaměřením na poruchy chování.

Karla Karešová - Absolventka VOŠ pedagogické a sociální, studentka PedF HK. Čerstvý člen týmu.

Mgr. Michal Jirásek - odborný vychovatel - absolvent PedF UK SpPg oborové studium, výcvik SUR 1995-99, výcvik EEG Biofeedback, 11 let praxe v oboru.

Mgr. Miroslav Vondra - absolvent PedF J.E. Purkyně obor učitelství všeobecně vzdělávacích předmětů. 14 let praxe v oboru učitelství a speciální pedagogika.

Mgr. Michal Balek - odborný vychovatel, absolvent HTF UK obor psychosociální studia, účastník kurzu celoživotního vzdělávání obor speciální pedagogika se zaměřením na poruchy chování.

III. metody a formy práce

Metody práce

- vytváříme strukturovaný prostor, ve kterém se klient může cítit bezpečně
- jasná pravidla, odměny a sankce
- jasně daný program - denní režim
- individuální plán rozvoje v rámci písemné smlouvy
- týdenní plán výchovně - vzdělávací činnosti
- postup etapami pobytu/ 0 - 2. fáze/ s možností víkendů a vycházek mimo oddělení
- pravidelný časový harmonogram
- zážitky, hry, zátěžové sportovní programy, denní povinnosti a práce, vzdělávání, relaxace, rituály, skupinová a komunitní setkávání, volný čas

- podíl na chodu domu: klienti si zkoušejí role a odpovědnosti

Formy práce

Odpolední terapeutické bloky

- tématické skupiny/ sport
- interakční skupiny/ sport
- arteterapie/ sport
- hodnotící skupina/ sport
- vycházky a nákupy /sport/, odjezdy na víkend
- víkendové aktivity - výlety, zátěžové výjezdy mimo objekt, zážitkové, poznávací a volnočasové aktivity

Specifika oddělení

- sport
- zátěžové víkendové programy v přírodě
- zátěžové týdenní programy v přírodě v době letních prázdnin - realizovali jsme sjezd Vltavy, pracovní pobyt na rekonstrukci hradu, cyklistický výjezd, horolezecký výjezd a na závěr letních prázdnin desetidenní program v Chorvatsku.

Práce s rodinou

- rodinná terapie - sezení s rodiči, klientem a terapeutem
- 1 x týdně rodičovské skupiny
- účast rodinných příslušníků na programech oddělení

Školní docházka

- realizovaná v prostorách střediska
- probíhá pod vedením speciálních pedagogů
- podle výkonů klienta je školní docházka v posledních třech týdnech realizovaná ve kmenové škole klienta

Spolupráce s ostatními institucemi

- OSPOD po celé ČR
- pro městskou část Prahy 5 zajišťujeme krizové lůžko pro akutní 24 hodinový pobyt; tato spolupráce je na velmi dobré úrovni
- probační a mediační služba ČR
- policie ČR
- s pracovníky rekreačního zařízení Doubí u Tábora a s Obecním úřadem v Sobiňově
- s pracovníky psychiatrického oddělení u Apolináře
- se ZŠ po celé ČR v rámci potřeb klientů

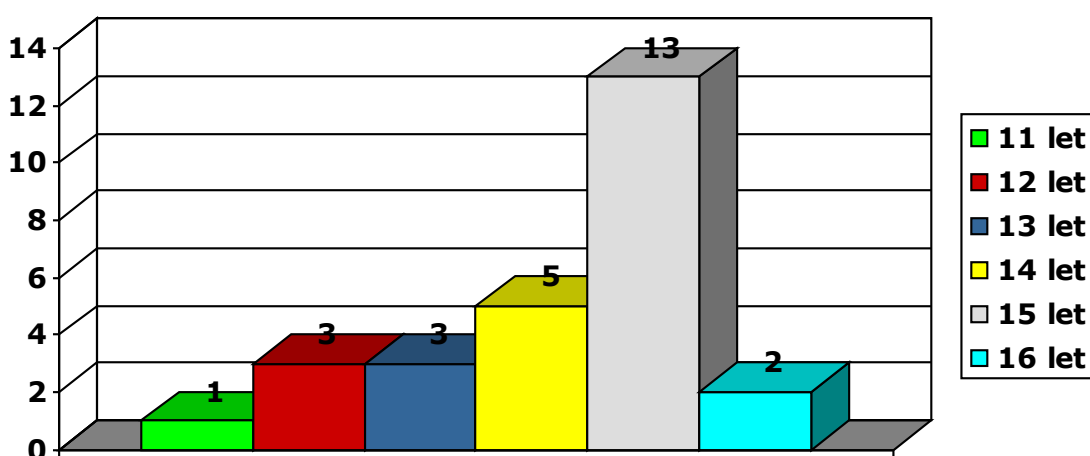
IV. přehled klientů

- věk klientely: 12 - 16 let s nedokončenou povinnou školní docházkou
- problematika: poruchy chování, konflikty v rodinném prostředí, záškoláctví, útěky, drobná trestná činnost, poruchy učení a pozornosti

Charakter klientely ve školním roce 2006/2007

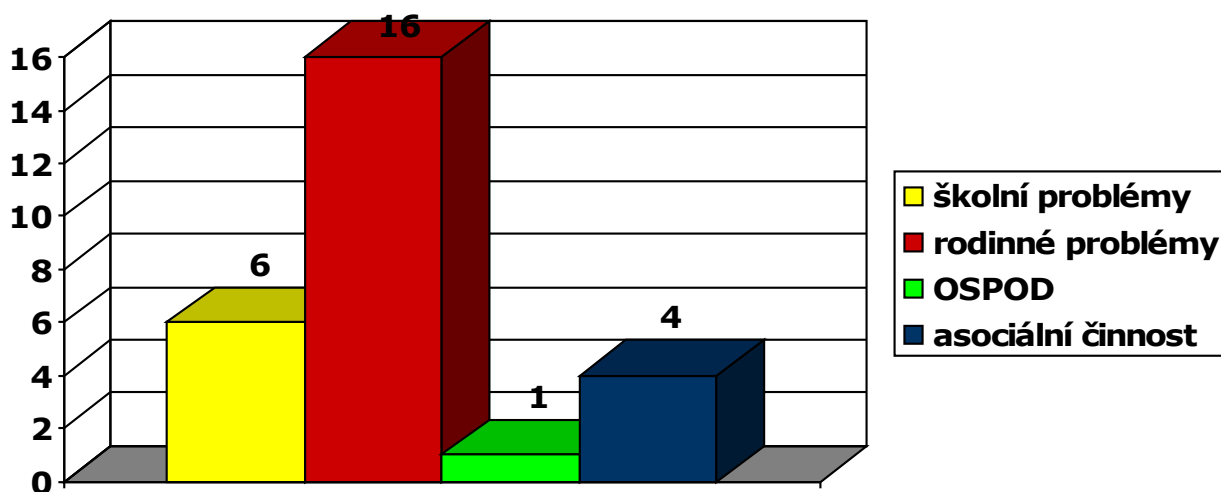
- počet absolventů - 27
- pohlaví absolventů - chlapci - 27
- průměrný věk klientely - 13,7 roku

Členění klientely podle věku

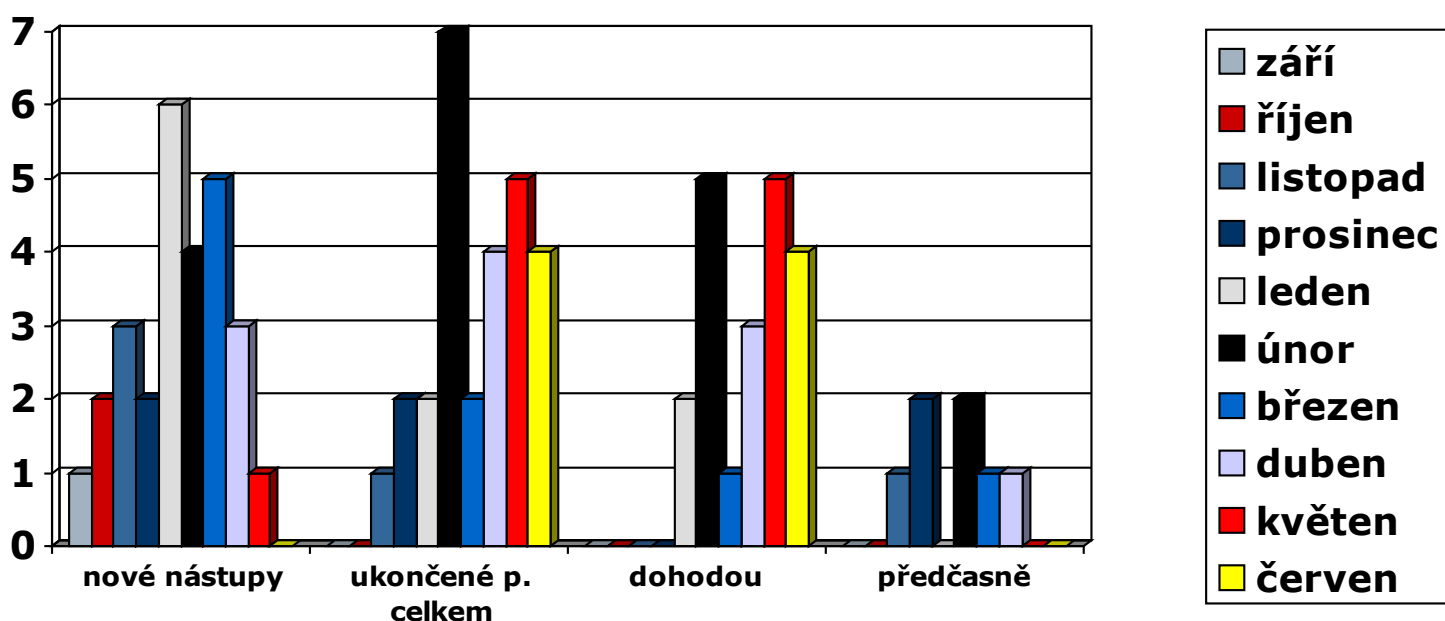


V. statistika

Problematika - důvody umístění



Pohyby klientů v hodnoceném období



III. Základní a praktická škola

Vzdělávací systém VÚ a SVP Klíčov se činností a organizací snaží reflektovat potřeby svých stávajících i potencionálních žáků, nadále rozšiřuje pole možné působnosti o nové služby a nabídky. Klade důraz na spolupráci se všemi zúčastněnými složkami, jako je rodina, zástupci škol, orgán péče o dítě a OSPOD, které zásadním způsobem ovlivňují samotný edukační proces klientů.

I. Zhodnocení uplynulého školního roku

Lze konstatovat, že školní rok 2006/07 byl v oblasti vzdělávání, pracovního a profesního zařazování dětí a klientů VÚ a SVP Klíčov bezpochyby úspěšný.

Nejsou tím myšleny pouze úspěchy v oblasti výchovně vzdělávacích aktivit, ale též pokroky v oblasti prostorového a materiálního vybavení.

V roce 2006 bylo celé zázemí školy, které realizuje svou činnost v budově na Čakovické, přestěhováno do nových prostor, které zcela korespondují s konkrétními požadavky jednotlivých součástí systému. Škola tak získala prostorné učebny (samostatná učebna ZŠ, PŠ a RK), denní místnost pro relaxaci dětí mezi přestávkami a ve volných hodinách, a taktéž počítačovou a multimediální učebnu, kterou lze využívat i mimo rámec standardního vyučování. Učitelé získali kvalitní a prostorné pracovní zázemí.

V rámci rozšiřování a zkvalitňování služeb byl ve školním roce 2006/07 zpracován a poté i akreditován projekt nového rekvalifikačního vzdělávání pod hlavičkou praktické školy. Rekvalifikační kurz *keramické práce* byl akreditován MŠMT ČR dne 13.9. 2006, pod č.j. 20 208/06-20/635. V červnu 2007 se tato nová součást již mohla pochlubit svými historicky prvními absolventy z řad klientů výchovného ústavu.

V září 2006, tedy na počátku školního roku, se podařilo znovu zcela naplnit první ročník praktické školy novými zájemci o profesní kvalifikaci v oboru kuchařské práce.

V červnu 2007, se opět rozšířila řada chlapců o jednoho úspěšného absolventa, který ukončil svou profesní přípravu mimo „zdi“ zařízení a obdržel výuční list v oboru automechanik. Mnoho dalších chlapců se podařilo úspěšně motivovat a podpořit pro postup do vyšších ročníků škol a učilišť mimo zařízení.

I tento školní rok jsme aktivně spolupracovali s pracovníky zařízení Restaurant a café Therapy (o.s. Sananim), a to v oblasti odborné přípravy žáků praktické školy a nově také v pracovním zařazení jejich absolventů. Úspěšný žák praktické školy získal v prosinci 2006 pracovní smlouvu v této provozovně na pozici kuchaře.

Žáci a učitelé se v průběhu roku účastnili mnoha akcí, exkurzí a výletů tématicky plánovaných a realizovaných v rámci výuky. Žáci praktické školy se zúčastnili soutěže „český kabát“, kdy svůj finální výrobek předvedli a prezentovali na závěrečné přehlídce pražských škol, a to s úspěchem.

II. Personální obsazení

Personální obsazení školy a pracovně výchovné skupiny prošlo v tomto školním roce řadou drobných změn. Vzhledem k rozšíření své nabídky a navýšení kapacity výchovného ústavu, získal provoz školy úvazek, který byl rovnoměrně využit jak

v oblasti přímé výuky v ZŠ, PŠ a RK, tak v oblasti docházky chlapců výchovného ústavu do škol a učilišť mimo zařízení. Mimo jiné byla rozšířena spolupráce s výchovnými poradci a pedagogy konkrétních škol a taktéž i s rodiči klientů a s pracovníky OSPOD. Prvořadým cílem je optimální zařazení dětí a klientů do vybraných škol a učilišť a tím do budoucna zajistit jejich školní a poté i profesní úspěšnost.

Ve školním roce 2006/07 byli pracovníky školy a PVS níže uvedení :

Bc. Gabriela Varodi - vedoucí školy, speciální pedagog (*zajištění celkového provozu školy, práce s klienty výchovného ústavu, spolupráce s jejich rodiči a kurátory pro mládež - OSPOD v oblasti výběru dalšího vzdělávání a profesní přípravy, spolupráce s externími školami*)

Mgr. Andrea Laštovičková - zástupce vedoucí školy, speciální pedagog (*výuka v ZŠ a RK, práce s klienty výchovného ústavu, spolupráce s jejich rodiči v oblasti profesní přípravy a vzdělávání, spolupráce s externími školami*)

Mgr. Olga Malá - speciální pedagog (*výuka v ZŠ a PŠ, kmenový pedagog internátního oddělení Prosek*)

PhDr. Michal Sebera - speciální pedagog (*výuka v ZŠ, PŠ a RK, kmenový pedagog PŠ - třídní učitel*)

Mgr. Jana Tyšerová - speciální pedagog (*výuka v ZŠ, kmenový pedagog DS Malvazinky, Praha 5*)

Helena Bláhová - učitelka (*výuka v ZŠ, kmenový pedagog internátního oddělení v Kostelci n/Labem*)

Marcela Scheibalová - učitelka (*výuka v PŠ a RK, kmenový pedagog RK kuchařské práce, výuka profilových předmětů a odborné přípravy, participace na vzdělávání dětí dočasně vyřazených ze školní docházky na režimovém oddělení výchovného ústavu*)

Markéta Forejtová - učitelka (*vedení praktické výuky a odborného výcviku v PŠ a RK kuchařské práce, tč. na mateřské dovolené, zkrácený pracovní úvazek 0,4*)

Andrej Půček - učitel, keramik (*výuka v PŠ a RK, garant RK keramické práce, vedení volnočasových aktivit v rámci činnosti keramické dílny VÚ a SVP Klíčov*)

Martin Valík - pracovní instruktor (*výuka tělesné výchovy v PŠ, vedení a zajištění PVS*)

Jaromír Šárka - pracovní instruktor (*vedení a zajištění PVS*)

III. Formy práce

Základní škola - svou činnost, jako součást zařízení, zahájila dne 1.9.2005 na základě zařazení MŠMT do registru škol a školských zařízení

Vzdělávání klientů internátních a celodenních oddělení SVP Klíčov koncipované jako pravidelná výuka pod vedením učitele, speciálního pedagoga, který řídí výuku dle individuálních vzdělávacích plánů kmenových škol.

Ve výuce je kladen důraz na individuální práci se žáky a vzhledem k povaze oddělení se učitel zaměřuje především na možné důvody školní neúspěšnosti, na specifika vzájemné interakce a na obnovení pozitivního přístupu ke vzdělávání.

Výstupem je závěrečná zpráva. V této je zhodnocen celkový průběh edukace, popsány jsou zde cíle a jejich splnění, možné doporučené přístupy a specifika konkrétního dítěte.

Praktická škola - svou činnost, jako součást zařízení, zahájila dne 1.9. 2004 na základě schválení učebních dokumentů a zařazením MŠMT do registru škol a školských zařízení

Učební dokumenty praktické školy jsou specificky upraveny pro potřeby a konkrétní požadavky žáků školy, kteří vychází z řad klientů výchovného ústavu. Žáci jsou připravováni pro výkon jednoduchých pracovních činností se zaměřením na přípravu jídel. Výuka se dělí na část teoretickou, která probíhá v tematicky vybavené učebně a část praktickou, která je realizována ve školní kuchyni pod vedením učitele praktického vyučování.

Způsob ukončení a certifikace - vysvědčení o závěrečné zkoušce

Rekvalifikační vzdělávání

RK kuchařské práce - akreditován MŠMT ČR pod č.j. 8 015/07-20/126 s oprávněním k vydávání dokladů o kvalifikaci po ukončení rekvalifikace s celostátní platností

Jednoletá příprava (780 hodin), specifikovaná svou koncepcí potřebám absolventům vycházejících z řad klientů výchovného ústavu, která je v našem zařízení s úspěchem realizovaná již od roku 1997. Vhodná alternativa, která umožňuje získání kvalifikace z oblasti přípravy jídel. Způsob certifikace je *osvědčení o kvalifikaci*.

RK keramické práce - akreditován MŠMT ČR pod č.j. 20 208/06-20/635 dne 13.9. 2006, s oprávněním k vydávání dokladů o kvalifikaci po ukončení rekvalifikace s celostátní platností

Půlroční příprava (560 hodin), specifikovaná svou koncepcí potřebám absolventům vycházejících z řad klientů výchovného ústavu, umožňující získání kvalifikace z oblasti práce s keramikou a keramickými materiály.

Pracovně výchovná skupina PVS - cílené zařazení chlapců v rámci dopoledního zaměstnání pod vedením pracovního instruktora. Do PVS jsou zařazováni ti chlapci, kteří ukončili svou školní docházku, nebo čekají na nové umístění. Zde mohou získat základní pracovní návyky, které dále využijí a uplatní ve svém budoucím zaměstnání a životě.

Pracovní činnost se dělí mezi úklid a údržbu budovy a jejího blízkého okolí včetně externích pracovišť, a pracovní činnost v keramické dílně (výroba užitkové a dekorativní keramiky)

Externí docházka do škol mimo VÚ a SVP Klíčov

Děti jsou v externí docházce podporováni za předpokladu, že jejich setrvání v docházce je perspektivní vzhledem k jejich věku a osobnostním předpokladům. Jejich samotná docházka, prospěch a chování ve škole, je pod stálou kontrolou pověřených pracovníků školy, kteří úzce spolupracují s pedagogy a odbornými pracovníky konkrétních škol.

IV. Statistické přehledy za školní rok 2006/ 07

<i>Praktická škola</i>	<i>Počet žáků</i>
Září 2006	11
Červen 2007	6
Celkem za rok prošlo	18

<i>RK keramické práce</i>	<i>Počet žáků</i>
Leden 2007	3
Červen 2007	4
Celkem za rok prošlo	7

<i>Externí docházka ve školním roce 2006/07</i>	<i>Počty žáků v průběhu dle ročníku</i>
1. ročník (OU, SOU, SŠ)	16
2. ročník (OU, SOU, SŠ)	6
3. ročník (OU, SOU, SŠ)	1

<i>ZŠ - docházka ve školním roce 2006/07</i>	<i>Počty vyučovaných žáků dle ročníku</i>
ZŠ - třída při IO v Kostelci n/Labem	28
ZŠ - třída při DS Malvazinky	37
ZŠ - třída při IO Čakovická	24
Celkem za rok prošlo	89
Z toho dívek	23

<i>Pracovně výchovná skupina</i>	<i>Počet umístěných chlapců ve školním roce 2006/07</i>
Celkem umístěno	8 chlapců



Škola - výchovně vzdělávací systém, který tvoří v rámci koncepce zařízení samostatné oddělení VÚ a SVP Klíčov, kde pod sebou zahrnuje činnost ZŠ, PŠ, rekvalifikačních kurzů, externí docházky a pracovní výchovné skupiny.



IV. Závěr

Jak vyplynulo z předchozích údajů, uplynulý školní rok byl ve znamení velkých změn, které nás, jak doufám, posunou dál v poskytování kvalitních služeb našim klientům a jejich rodinám. Vzhledem k tomu, že ve školním roce 2006/07 byla dokončena přístavba k stávající budově na Proseku, můžeme konstatovat, že byly vytvořeny optimální podmínky pro chlapce Výchovné ústavu, klienty Střediska výchovné péče a fungování školy.

Minulý školní rok byl pro naše zařízení významný i z hlediska kontrolní činnosti. V našem zařízení se vystřídaly kontroly České školní inspekce, Finančního úřadu pro Prahu 9 a Nejvyššího kontrolního úřadu. Všechny kontroly dopadly pro naše zařízení kladně, neshledaly žádné závady.

Rád bych proto všem spolupracovníkům za odvedenou práci poděkoval. Stejně tak bych chtěl poděkovat všem kolegům ze spolupracujících institucí.

Mgr. Patrik Matoušů
ředitel VÚ a SVP Klíčov