

**Výchovný ústav, středisko výchovné péče Klíčov,
základní škola, praktická škola a školní jídelna,
Čakovická 51, 190 00 Praha 9**

Výroční zpráva 2011/2012



Praha říjen 2012

ZÁKLADNÍ INFORMACE O ZAŘÍZENÍ	str.	3
a) Základní údaje o zařízení, kontakty		3
b) Přehled činností		4
c) Přehled pracovníků		7
d) Další vzdělávání pracovníků		7
e) Hospodářský výsledek		8
f) Prezentace na veřejnosti		8
JEDNOTLIVÉ SOUČÁSTI ZAŘÍZENÍ		9
I. Výchovný ústav		9
1. Ubytovna a sociální byt		9
2. Motivační oddělení I		12
3. Tréninkové oddělení		14
4. Motivační oddělení III		18
5. Křešín		22
6. Kontaktní oddělení a stacionář		24
II. Středisko výchovné péče		26
1. Ambulantní oddělení Prosek		26
2. Ambulantní oddělení Praha 5		29
3. Celodenní oddělení 1 Prosek		32
4. Celodenní oddělení 2 Prosek		34
5. Internátní oddělení Prosek		37
III. Základní a střední škola		39
IV. Závěr		45

I. ZÁKLADNÍ INFORMACE O ZAŘÍZENÍ

a) Základní údaje:

Název:

Výchovný ústav, středisko výchovné péče Klíčov, základní škola, praktická škola a školní jídelna, Praha 9, Čakovická 51

Sídlo:

Čakovická 51, Praha 9 - Prosek, 190 00

Adresy detašovaných pracovišť:

Křešín 43, okres Pelhřimov, 394 24

Holečkova 5, 150 00 Praha 5 - do 31. 8. 2012

Weberova 1, Praha 5, 150 00 - od 1. 9. 2012

U Starého mostu 572/2, Kostelec nad Labem, 277 13

Zřizovatel:

Ministerstvo školství, mládeže a tělovýchovy

Charakteristika školského zařízení:

Naše školské zařízení získalo právní subjektivitu dne 1. července 1995 jako **Středisko výchovné péče pro děti a mládež a Výchovný ústav pro mládež** s názvem **Středisko pro mládež Klíčov**. Jsme příspěvková organizace.

K 1. září 2005 se změnil název naší organizace, náš současný oficiální název je:

Výchovný ústav, středisko výchovné péče Klíčov, základní škola, praktická škola a školní jídelna, Praha 9, Čakovická 51.

Součástí Výchovného ústavu a Střediska výchovné péče Klíčov jsou:

- Výchovný ústav
- Středisko výchovné péče
- Školní jídelna
- Střední škola
- Základní škola

Vedení zařízení:

Ředitel: **Mgr. Patrik Matoušů**
Statutární zástupce ředitele: **JUDr. Jana Portlíková**
Zástupce ředitele pro ekonomiku a provoz: **Bc. Michal Stříbrný**
Vedoucí školní výuky a PVS: **Mgr. Gabriela Varodi**
Zástupce ředitele pro VÚ: **Petr Vávra**

Adresa pro dálkový přístup:

matousu@klicov.cz, www.klicov.cz

Telefon: 283883332

Fax: 283881172

Mobil: 777 212 810

b) Přehled činností

Hlavní účel a předmět činnosti je vymezen § 14 a 17 zákona č. 109/02 Sb., o výkonu ústavní nebo ochranné výchovy ve školských zařízeních a o preventivně výchovné péči ve školských zařízeních a o změně dalších zákonů, § 16, § 44, § 58 § 119 a § 185 zákona č. 561/2004 Sb., o předškolním, základním, středním, vyšším odborném a jiném vzdělávání (školský zákon). Výchovný ústav vykonává ústavní a ochrannou výchovu uloženou soudem a předběžná opatření nařízená soudem. Středisko výchovné péče zajišťuje preventivně výchovnou péči dětí a mládeže, u nichž je dominantní porucha chování, zneužívání návykových látek a projevy asociality.

VÝCHOVNÝ ÚSTAV /VÚ/ je určen pro chlapce od 15 do 18 /19/let s nařízenou ústavní nebo ochrannou výchovou. Sídlí na Praze 9, Čakovická 51, kde je umístěno **5 oddělení**, zbývající je **detašované** (Křešín). Celkem 6 oddělení. Každé oddělení VÚ je specifické s odlišnými výchovnými přístupy. Stávající kapacita celého VÚ je **64 lůžek**.

Jednotlivá oddělení Výchovného ústavu:

- | | |
|---|---|
| - Ubytovna a sociální byt | vedoucí Mgr. Václav Lebduška |
| - Motivační oddělení I | vedoucí Mgr. Robert Linhart |
| - Tréninkové oddělení | vedoucí Mgr. Michal Jirásek |
| - Motivační oddělení II | vedoucí: Mgr. Jan Cibulka |
| - Kontaktní odd. | vedoucí Mgr. Karel Šiška |
| - Oddělení specializované na drogovou problematiku | detašované pracoviště Křešín
vedoucí Mgr. Marek Stránský |

STŘEDISKO VÝCHOVNÉ PÉČE /SVP/ poskytuje ambulantní, celodenní (stacionární) služby a internátní péči v nepřetržitém provozu.

V současnosti má Středisko výchovné péče 4 **samostatné oddělení**:

- **Ambulantní oddělení Prosek** sídlo: Praha 9, Čakovická 51
vedoucí Mgr. Vladislav Dykast
- **Ambulantní oddělení Praha 5** sídlo: Praha 5, Weberova 1, Praha 5
vedoucí Mgr. Věra Přidalová
- **Celodenní oddělení Prosek 1** sídlo Praha 9, Čakovická 51
vedoucí Mgr. Miroslav Vondra
- **Internátní oddělení Prosek** sídlo Praha 9, Čakovická 51
vedoucí Mgr. Miroslav Vondra

ZÁKLADNÍ A STŘEDNÍ ŠKOLA organizuje vzdělávání, profesní přípravu a pracovní zařazení dětí VÚ a klientů SVP. Vzdělávání a profesní přípravu poskytuje:

- **Střední škola** kapacita: 12 žáků
- **Základní škola** kapacita: 32 žáků
- **Rekvalifikační vzdělávání** kapacita: 12 žáků
- **Pracovně výchovná skupina** pro nezařazené chlapce (zařazena pod VÚ)

Vedoucí školní výuky a PVS Mgr. Gabriela Varodi

Přehled činností jednotl. odd.- viz část JEDNOTLIVÉ SOUČÁSTI ZAŘÍZENÍ

Činnost ve školním roce 2011/2012

Nad rámec základních povinností jsme ve školním roce 2011/2012 zrealizovali řadu aktivit, které úzce souvisejí, podporují a progresivním způsobem rozvíjejí předmět činnosti:

- Setkávání s kurátory a výchovnými poradci zaměřené na prohloubení spolupráce.
- Spolupráce s Probační a mediační službou a soudy - vedení skupin.
- Umožnění odpracování Obecně prospěšných prací mladistvým.
- Vedení ambulantních skupin pro děti, které mají program nařízený soudem.
- Umožnění praxe a stáže studentům a pracovníkům příbuzných oborů.
- Členství ve Skupině pro prevenci Prahy 9.
- Nabídka tréninku dysfunkcí pomocí EEG Biofeedbacku.

- Uspořádání fotbalového turnaje s ostatními VÚ.
- Uspořádání dne dětí s volejbalovým turnajem.

I nadále máme od Pedagogické fakulty propůjčen název:

**Fakultní zařízení University Karlovy v Praze
Pedagogické fakulty.**

Koncepční změny

Ve školním roce 2011/2012 procházelo naše zařízení organizačními změnami. Vzhledem k tomu, že jsme dostali výpověď z objektu v Praze Na Malvazinkách, kde sídlilo ambulantní a celodenní oddělení, museli jsme hledat prostory, kam bychom obě oddělení umístili. Pro ambulanci jsme zajistili pronájem na Praze 5, Holečkova 5 a stacionář jsme přestěhovali do naší hlavní budovy na Praze 9, Čakovická. Protože pronajaté prostory v Holečkově ulici se ukázaly jako hygienicky závadné, ukončili jsme smlouvu a přestěhovali jsme ambulanci do vhodnějšího prostředí. Ambulance Praha 5 od 1. září 2012 sídlí v pronajatých prostorách na adrese Weberova 1, Praha 5. Telefonické spojení zůstává stejné. Ve školním roce 2011/2012 v naší hlavní budově na Čakovické byly umístěny 2. celodenní oddělení. Protože se kumulace 2 totožných odd. ukázala jako nevhodná, přerušili jsme provoz druhého stacionáře a budeme hledat prostory na druhém konci Prahy, aby děti nemusely jezdit přes celé město.

I nadále se velice osvědčilo oddělení VÚ, které poskytuje stacionární péči. Protože narůstá počet dětí, kteří za určitých předpokladů jsou schopni dobře fungovat mimo ústav. V školním období 2009/2010 jsme ve Výchovném ústavu otevřeli Kontaktní oddělení. Toto odd. se také velice osvědčilo, je koncipováno jako nízkoprahové a má za cíl spolupracovat s dětmi s nařízenou ústavní výchovou na útěku, dekriminalizovat jejich aktuální situaci, která vyplývá z útěku z VÚ. Pomáhá stabilizovat jejich životní situaci, motivovat je k pravidelné školní docházce či k výkonu zaměstnání. Dále spolupracuje s dětmi, které mají nařízenou ústavní výchovu, avšak zvládají samostatný pobyt mimo VÚ a plní si své povinnosti.

Na počátku ledna 2011 začal zkušební provoz oddělení Ubytovna, které se profilovalo z Předvýstupního oddělení. Na náš ústav se ve větší míře začali obracet klienti krátce po svém výstupu z VÚ. Vzhledem k tomu, že adaptace

v rodině neprobíhala dle představ a rodina jim neposkytovala potřebné zázemí, dostávali se naši bývalí klienti do tíživé sociální i osobní situace. Neměli finanční prostředky pro zajištění vlastního ubytování a vzhledem k tomu, že pokračovali ve školní docházce, neměli ani prostor zajistit si je v rámci pracovního poměru. Proto se od 1. ledna 2011 změnila koncepce a Předvýstupní oddělení se orientovalo na výše zmíněnou kategorii. Cílem oddělení je vytvoření optimálních podmínek, které by umožňovaly řádné dokončení školy. Základním předpokladem je docházka do školy a splnění dalších podmínek týkajících se pobytu na oddělení.

Jednotlivá oddělení VÚ se odlišují výchovnými metodami a sídlí v samostatných podlažích. I nadále pro potřeby Výchovného ústavu slouží objekt fary v Křešíně. Zde jsou umístováni chlapci, kteří mají problémy s návykovými látkami a pobyt v hlavním městě je pro ně ohrožující. Velmi dobře funguje (od května 2005) „sociální byt“ pro chlapce VÚ (3 lůžka), kteří po dovršení 18 let nemají rodinné zázemí a pokračují v přípravě na budoucí povolání. Od roku 2005 velmi dobře fungoval pro chlapce VÚ „sociální byt“, v Praze 9, Kovářská ul. 10, který nám pronajala m.č. Praha 9. Protože se nám podařilo získat malometrážní byt od Úřadu pro zastupování státu ve věcech majetkových, vypověděli jsme smlouvu na byt v Praze 9, Kovářská. Stávající „sociální byt“ je v Praze 8, Kyselova 1185.

c) Přehled pracovníků

Ve sledovaného období jsme naplňovali přidělený počet pracovních úvazků. Limit počtu zaměstnanců pro naše zařízení pro rok 2011 byl v rámci optimalizace snížen z 99,2 na 92,2 pracovních úvazků. Skutečný přepočtený počet pracovních úvazků činil 91,73.

Z celkového počtu činí podíl pedagogických pracovníků 63,7 %.

Ve sledovaném období jsme zaměstnávali 4 pracovníky, kteří jsou invalidní (invalidita 1 až 3 stupně).

d) Další vzdělávání pedagogických pracovníků

Na vzdělávání pracovníků, včetně supervizí, jsme přispěli částkou 109 642 Kč. Vzdělávací akce byly akreditovány MŠMT.

V rámci individuálního vzdělávání 6 pracovníků ve sledovaném období dokončilo vysokou školu a 9 pracovníků pokračuje ve studiu VŠ. Další pracovníci si doplňují vzdělávání absolvováním sebezkušenostních výcviků, kursů, seminářů a konferencí. Dále se pracovníci zúčastnili i bezplatných přednášek, které pořádala PL Bohnice.

Ve sledovaném období na všech odděleních SVP a VÚ probíhaly supervize týmové práce.

e) Hospodářský výsledek k 31. 12. 2011

Naše zařízení skončilo v roce 2010 s kladným hospodářským výsledkem ve výši 297,40 tis. Kč.

Tento zlepšený hospodářský výsledek navrhujeme převést do rezervního fondu.

Návrh na převod zlepšeného HV do fondů:

Fond odměn	237,92 tis. Kč
Rezervní fond	59,48 „
Celkem k rozdělení	297,40 tis. Kč

Hospodaření naší organizace - viz Rozbor hospodaření.

f) Prezentace zařízení na veřejnosti

Uskutečňujeme pravidelné setkávání s kurátory a výchovnými poradci.

Uspořádali jsme Dny otevřených dveří.

Spolupracujeme především s vyššími odbornými a vysokými školami, jejich studentům umožňujeme stáže v našem zařízení.

Aktivně spolupracujeme s Pedagogickou fakultou UK.

Dlouhodobě spolupracujeme s Probační a mediační službou a umožňujeme výkon TO obecně prospěšných prací.

Velmi dobrá spolupráce probíhá s městskými částmi, především s Prahou 9 a Prahou 10.

Informace o činnosti jednotlivých odd., přijetí, umístování dětí a formy práce - viz Výroční zprávy jednotlivých odd.

Jednotlivé součásti

I. VÝCHOVNÝ ÚSTAV

Výroční zpráva VÚ a SVP Klíčov za školní rok 2011/2012

Oddělení: „Ubytovna“ + sociální byt
Vedoucí oddělení: Mgr. Václav Lebduška

1. Úvod

Oddělení „ubytovna“ vytváří v systému výchovného ústavu formu následné péče pro děti, kterým dosažením 18 let skončí státem nařízená ústavní výchova. Jeho základním cílem je podpořit tyto mladé dospělé v začleňování do společnosti v jejich životní fázi, kdy je to pro ně z moha důvodů komplikované. Tyto důvody jsou různé povahy, jako jeden ze stěžejních lze jmenovat narušenost vztahů s původní rodinou, ať již vlivem toho, že rodina nefungovala dobře ani v minulosti nebo že se vztahy mezi dítětem a rodiči zkomplikovali vlivem problémů dítěte ve spojení s jeho dlouhodobým pobytem v ústavu. Dalším důvodem, který v současné době nabývá na důležitosti, je nedostatečné vzdělání.

Pobyt na „ubytovně“ naše klienty zbavuje existenčních potíží a umožňuje jim plně se orientovat na studium. To znamená, že od nás získávají základní sociální servis - stravu, střechu nad hlavou a pokrytí různých potřeb (např. jízdné MHD). Druhou nedílnou částí naší nabídky je pak osobnostní podpora v různých podobách - ať již při řešení potíží ve škole, hledáním brigád, kontaktech s rodiči nebo vztahových partnerských problémech. Právě tím se naše práce odlišuje od ubytovacích zařízení pro lidi v sociální nouzi.

V závěru sledovaného období byla během prázdninového provozu testována nová koncepce oddělení s podstatně větším důrazem na samostatné fungování klientů a výrazným snížením počtu pedagogických pracovníků. Další provoz „ubytovny“ od září 2012 by pak měl pokračovat v tomto pojetí.

2. Profesní obsazení a jeho změny

Vedoucí oddělení Mgr. Václav Lebduška

Další personální obsazení: 3x odborný vychovatel, 1,5 úvazek noční vychovatel

V závěru sledovaného období změna na:

Vedoucí oddělení + 1,75 úvazku nočního vychovatele

3. Charakteristika klientely

Počet klientů přijatých na „ubytovnu“ ve školním roce 2011/2012 : 20

Z toho opakovaně: 7

Věková kategorie: 18 - 23 let

SOU nebo OU mimo VÚ : 13

Praktická škola, záuční obor, prac.skupina nebo kurs při VÚ: 7

Nejčastější problematika klientů „ubytovny“:

Problém v kontaktu s původní rodinou: 100 %; výraznější problémy s alkoholem: 15 %
nadměrná konzumace THC: 20 %; zneužívání OPL: 35 %; agresivita: 25 %,

4. Struktura pedagogické práce

4.1. Individuální osobnostně podpůrné aktivity

Probíhaly vždy v reakci na aktuální problémy, s nimiž se na nás obraceli jednotliví klienti. Měly podobu konzultací (klient-pedagog) nebo skupinové práce během komunitních setkání.

4.2. Pevné režimové prvky:

Základ tvořily koncepční a režimové prvky naznačené v úvodním odstavci..

4.3 . Doplnkové výchovné programy:

Připravoval vychovatel nebo organizovaly samotné děti. Byly určeny pro klienty přítomné v ústavu, dle aktuální situace a situace a dohody s nimi (volnočasové aktivity - sport, kultura, kvízy a hry, práce dle potřeby atd.).

4.4. Výjezdové aktivity

V průběhu uplynulého období participovali vychovatelé i děti z oddělení na jednom delším výjezdovém pobytu se zaměřením na vodní turistiku. Všichni klienti se zúčastnili i jednoho víkendového pobytu v Jizerských horách. Jako výjezd lze hodnotit i celodenní programy, kterých se uskutečnilo několik ve spolupráci s jiným odd. VÚ. Většinou byly spojeny se atraktivní zážitkovou pedagogikou (rafting, cyklistika)

5. Spolupráce s ostatními institucemi

Ve sledovaném období pracovníci odd. situačně participovali na práci s rodinami dětí i s ostatními institucemi vedené etopedkou a na kontaktu se školami (skrze vedoucí naší školy). Dále byl realizován kontakt s pracovní agenturou SANANIM..

6. Úspěchy a potíže

Vytvořená koncepce „ubytovny“ se ukázala jako dostatečně nosná pro plnění základních stanovených cílů. Důkazem je, že naprostá většina klientů úspěšně dokončila školní rok na svých školách, přičemž někteří se rozhodli pokračovat ve studiu navazujících studijních oborů.

Jako problematické se ukazovalo být intenzivnější zapojení klientů do dobrovolných volnočasových aktivit. Zde se ukazuje potřeba propracovat motivační strategie, které by klienty přivedli k zájmu o nabízené programy.

Jako úspěch lze hodnotit i zkušební prázdninový provoz ve výše naznačeném odlišném pojetí (tzn. s výrazným umenšením počtu pedagogů). V nelehkých dobách, jimiž naše ústavní péče prochází, je zde patrně naznačena jedna z cest vedoucí k výrazné ekonomické úspoře. Je však třeba zdůraznit, že takový model je realizovatelný právě jen u takových klientů, jací jsou na „ubytovně“. Tzn. patřičně osobnostně vyzrálých, s pobytem na bázi dobrovolnosti. Těžko lze předpokládat, že by podobně šlo pracovat s dětmi v ústavní péči. Umenšení počtu personálu navíc neznamená umenšení pedagogické práce, spíše její přesun na jiné složky systému (etoped, sociální pracovníce atd.atd.).

Jako úspěch lze také hodnotit fakt, že v uplynulém roce byl testován obnovený provoz dvou sociálních bytů, které navazovaly na pobyt klientů v „ubytovně“ (v závěru období byl jeden z bytů z ekonomických důvodů zrušen). Samostatný pobyt mimo zdi ústavu (byť krátkodobý) znamená pro většinu klientů první reálnou možnost pro otestování svých schopností zvládnout sociální realitu, která je bude čekat po definitivním odchodu z VÚ. Z tohoto pohledu měla i selhání, k nimž pochopitelně docházelo, svůj značný význam a přínos pro navazující pedagogickou práci.

7.Plány do budoucna

Činnost oddělení bude i v dalším školním roce pokračovat v duchu nové výše popsané koncepce. Pozitivem je, že zájem o pobyt již projeví i někteří z klientů pobývajících na jiných odd. VÚ, kterým se blíží konec oficiální ústavní výchovy. Jedná se o klienty, kteří chtějí pokračovat v docházce do školy a zároveň postrádají podporu rodinného zázemí.



Výroční zpráva VÚ a SVP Klíčov za školní rok 2011/2012

Oddělení: **MOTIVAČNÍ**
Vedoucí oddělení: Robert Linhart

1. Úvod

Motivační oddělení je jedním z pobytových oddělení ve VÚ Klíčov. Plně respektuje řád pobytových oddělení v rámci systému výchovné péče zařízení. Mezi jeho základní priority patří motivace k samostatnosti v základních potřebách mladistvého. Fixování všech potřeb sebeobsluhy, pracovních a sociálních návyků a v nemalém měřítku i orientaci v okolní společnosti, tj. vnímání potřeb okolí, rozšiřování priorit a náhled na své chování.

2. Profesní obsazení a jeho změny

Denní chod MO zajišťují 3 vychovatelé a jeden asistent vychovatele. Noční službu zajišťují noční vychovatelé - celkem 1,5 úvazku. Během roku odešli tři vychovatelé.

3. Charakteristika klientely

Na MO jsou umístováni chlapci ve věku od 15 do 18 let. Rozdělení dětí na oddělení v rámci VÚ Klíčov je závislé na týmové spolupráci ředitele, etopedů, vedoucích oddělení a sociální pracovnice. Dítě umístěné na MO I. je schopno pracovat v mezích řádu MO/ je schopno samostatného pohybu, schopno sociálních návyků, pracovat s volným časem, hospodařit s finančními prostředky, plnit týdenní plány, bez útěků, bez absencí ve škole/.

A/ věk dítěte 15 - 18 let

B/ s ÚV nebo s PO

C/ důvody nařízení ÚV

- absence ve škole/ záškoláctví/
- trestná činnost
- zneužívání OPL
- útěky z domova

- agresivita

Při určování důvodů je nutné zdůraznit, že ve všech případech dochází k souběhu několika důvodů, které vedou k umístění dítěte do VÚ.

Ve sledovaném období bylo na MO umístěno 36 dětí

Z toho - 9 dětí přešlo na jiná oddělení ve VÚ

16 dětí zletilo

5 dětí bylo přemístěno na jiný VÚ

Ve sledovaném období mělo 13 dětí opakovaný pobyt na MO.

Důvodem přemístění z MO na jiné oddělení byly absence ve škole, opakované zneužívání OPL, útěky, trestná činnost, nerespektování řádu MO.

4. Struktura pedagogické práce

Ve sledovaném období prošlo Motivační oddělení velkou změnou. Od ledna 2012 se velmi razantně změnilo hodnocení dětí. Přešlo se na pozitivní hodnocení celého dne a to jak na oddělení, tak i ve škole, nebo na PVS.

Práce na oddělení byla vždy koncipována tak, aby děti po návratu ze školy měly ještě čas na občerstvení a relaxaci. Programy byly rozděleny na odpolední a večerní blok. Děti se samy zapisovaly na jednotlivé programy - podle jejich zaměření a obtížnosti. Snahou celého kolektivu vychovatelů byly snaha o co největší pestrost programů a zároveň i jejich vyváženost.

Tento systém navozuje u dětí jasná pravidla - Denní plán, týdenní plán, vzdělávání, relaxace, společné hodnotící komunity

Práce s rodinou. Ve většině případů rodiče nemají zájem o spolupráci. Často je styk s rodinou omezen pouze na telefonické hovory.

Jednou z hlavních priorit Motivačního oddělení je úspěšné dokončení studia /ročníku/. Děti jsou zařazeny do výuky přímo v prostorách VÚ, nebo docházejí do škol po celé Praze. O průběhu studia jsou vychovatelé průběžně informováni /žákovské knížky, zápisy v program, konzultace s učiteli/. Studijní výsledky tvoří velkou část čtvrtletní hodnotící komunity i porad vychovatelů.

Do programu oddělení se snažíme vkládat i výlety, vycházky a výjezdy. Tyto akce pořádáme jak sami, tak i ve spolupráci s ostatními odděleními. Sportovní akce se pořádají dle klimatických podmínek. Kulturně poznávací akce jsou přizpůsobovány věku a mentální úrovni dětí.

5. Spolupráce s ostatními institucemi

Vzájemná spolupráce pracovníků jednotlivých úseků VÚ/ škola, oddělení, etopedi, sociální pracovníce, zdravotnice a vedení VÚ zabezpečují dětem potřebný servis. S institucemi mimo VÚ je kontakt Motivačního oddělení minimální.

6. Úspěchy a potíže

K úspěchům a zároveň k potížím patří školní docházka a úspěšné dokončení ročníku/ studia/.

K dalším úspěchům můžeme přiřadit aktivitu dětí na oddělení/ sportovní + pracovní/.

K dílčím úspěchům můžeme počítat i menší ztráty na nábytku a v kuchyni.

Naopak k velkým neúspěchům můžeme zařadit zneužívání OPL/ hlavně THC + alkohol/. Častým problémem jsou i útěky.

7. Plány do budoucna

Motivovat děti k zdárnému ukončení studia a jejich zařazení do běžného života.

Zvýšit zájem o společné prostory na oddělení.

Upevňovat pracovní morálku.

Motivovat k omezení zneužívání OPL.

Zvýšit důraz na osobní hygienu

Výroční zpráva VÚ a SVP Klíčov za školní rok 2011/2012

Oddělení: Tréninkové oddělení

Vedoucí oddělení: Mgr. Michal Jirásek

1. Úvod

Tréninkové oddělení (TO) je jedno ze šesti oddělení VÚ s kapacitou 8-12 lůžek (snížení kapacity z 16 lůžek od 1. 1. 2012).

Od 1. 1. 2012 se v souvislosti se změnou výchovné strategie celého VÚ změnila i výchovná koncepce oddělení. TO je určeno pro chlapce VÚ, kteří dlouhodoběji

selhávají ve výchovných programech ostatních oddělení. Dále jsou do péče TO zařazováni nově příchozí chlapci z DgÚ nebo jiných VÚ.

2. Profesní obsazení a jeho změny

Michal Jirásek, Mgr. - vedoucí oddělení, odborný vychovatel. PedF. UK obor Speciální pedagogika oborové studium, výcvik S.U.R. 1995-1999, výcvik EEG Biofeedback, 17 let praxe.

Martin Kulíček, Mgr. - zástupce vedoucího oddělení, odborný vychovatel. FTVS UK, učitelství pro SŠ, kurz SpPg, 5,5 roku praxe.

Lukáš Postřední, Mgr. - odborný vychovatel. Pražská vysoká škola psychosociálních studií, frekventant psychoterapeutického výcviku S.U.R., absolvent kurzu SpPg, student doplňkového pedagogického studia, 6 let praxe.

Lukáš Novosad - asistent vychovatele, nedokončené studium FF UK, přestoupil z MO2 1. 1. 2012.

František Chvátal - noční vychovatel (úvazek 0,5).

Jiří Falout - noční vychovatel (úvazek 0,5).

Jan Horáček - asistent vychovatele. SŠ obor veřejná správa, absolvent kurzu SpPg (ukončil pracovní poměr).

Petr Moravčík, Mgr. - odborný vychovatel. PedF UKF Nitra (ukončil pracovní poměr).

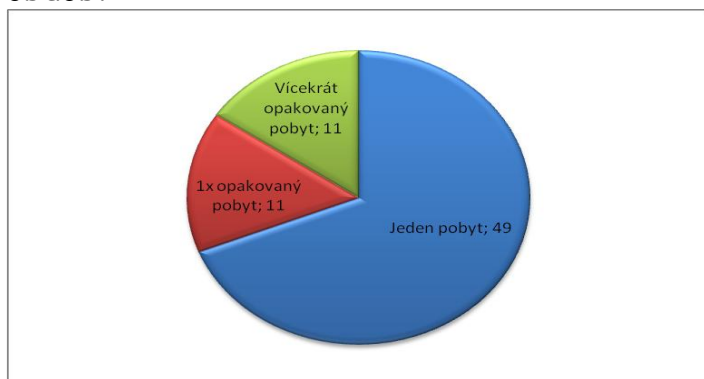
Miroslav Zachariáš - asistent vychovatele (úvazek 0,2, ukončil pracovní poměr).

3. Charakteristika klientely

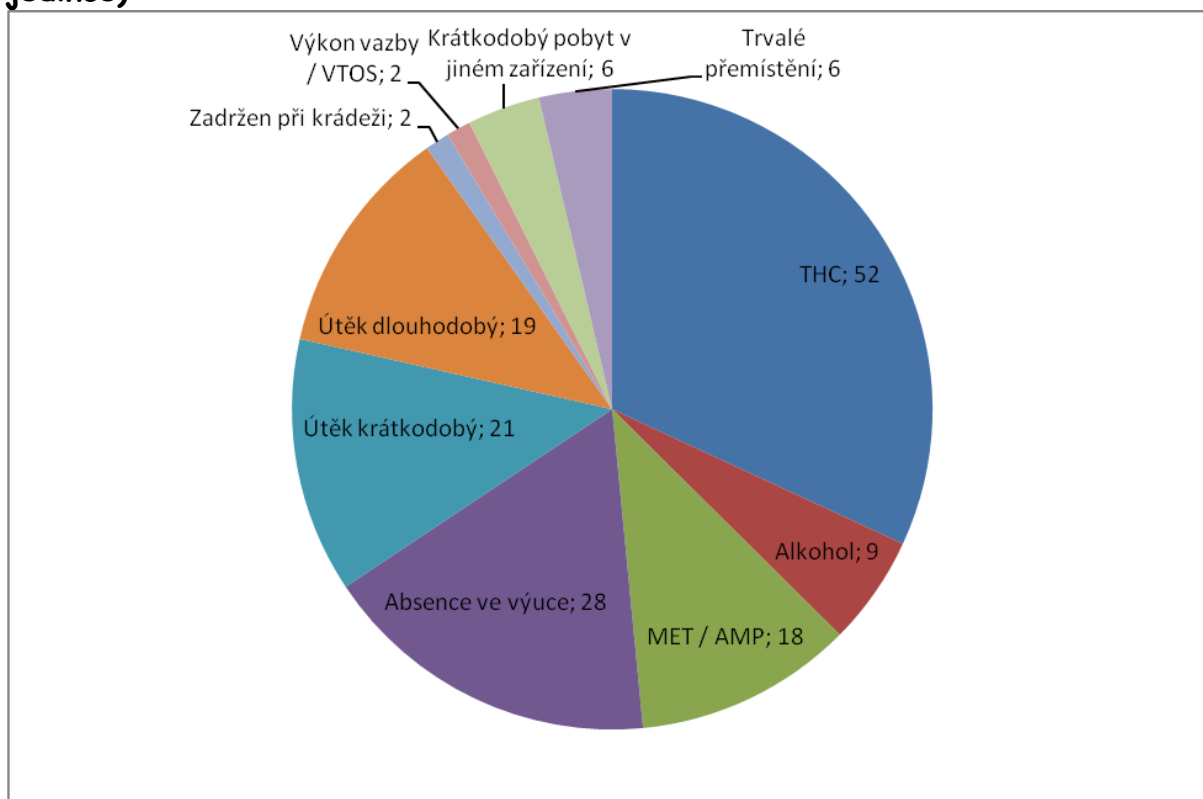
Oddělení je určeno pro chlapce v péči VÚ. Výchovný program TO je komplementární k výchovné koncepci celého VÚ. Pobyt na TO je určen pro:

- chlapce, kteří opakovaně a závažněji selhávají v kontaktu se sociálním prostředím, v dodržování řádu a režimu dne, v plnění programu oddělení, v plnění školní docházky a studijních povinností, v plnění úkolů pracovní výchovné skupiny
- nově příchozí chlapce z diagnostického ústavu nebo jiného VÚ.

Statistický přehled dle četnosti pobytů, celkový počet 71 chlapců ve sledovaném období:



Přehled dle výskytů jevů (opakovaný výskyt u jedince/ústřední problematika jedince):



4. Struktura pedagogické práce

Ústředním cílem pobytu na TO je motivovat chlapce k trvalejší pozitivní změně v jejich přístupu k dodržování řádu a k plnění povinností v rámci oddělení, ve škole, v praktické výuce i pracovní skupině. Nově příchozí chlapci se během pobytu seznamují s řádem, provozem a koncepcí VÚ (výchovními programy ostatních oddělení a činnostmi jednotlivých úseků).

Hlavní náplní výchovného programu TO je nácvik dodržování režimu dne, hygienických, studijních a pracovních návyků, produktivních sociálních strategií.

Ústředními výchovnými prostředky TO jsou pevně strukturovaný denní režim, pevně strukturovaný program dne, pevnost ve vedení, důslednost v kontrole, individuální přístup vzhledem k potřebám jednotlivých členů výchovné skupiny.

Přestup na jiné oddělení se realizuje na základě žádostí chlapců. K žádostem se vyjadřuje pedagogická rada. Přeražení na jiné oddělení schvaluje ředitel.

Spolupráce s rodinou: je kladen důraz na posilování pozitivních vztahů chlapců s ostatními rodinnými příslušníky (návštěvy rodiny ve VÚ, víkendové a prázdninové dovolenky chlapců v domácím prostředí).

Profesní příprava: chlapci jsou zařazeni do výuky v OU při VÚ, nebo navštěvují externí kmenové školy.

Výjezdy a zájmová činnost: Do programu oddělení jsou zařazovány kulturně poznávací i zátěžové aktivity. Sportovní aktivity jsou zařazovány dle klimatických podmínek a jsou přizpůsobovány mentální i fyzické úrovni dětí. Kulturně poznávací výjezdy a

výlety jsou často pořádány pracovníky několika oddělení jako hromadné akce pro zájemce z celého VÚ. Dále mají chlapci možnost využít nabídky programu ostatních oddělení.

5. Spolupráce s ostatními institucemi

Vzájemná spolupráce pracovníků jednotlivých úseků VÚ (vzdělávání, pracovníci oddělení, speciální pedagog, sociální pedagog, sociální pracovníce, zdravotnice, vedení VÚ) zabezpečuje dětem péči v potřebném interdisciplinárním záběru (rodina, OSPOD, lékaři, PČR, PMS, justice, ÚP, kmenové školy ap.)

6. Úspěchy a potíže

- V rámci nové výchovné koncepce se podařilo úspěšně aplikovat strukturovaný týdenní výchovně vzdělávací program.
- Program TO plní svoji funkci ve výchovné koncepci celého VÚ.
- Daří se chlapce motivovat ke splnění programu TO a přestupu zpět na kmenová oddělení.
- Opakovaným problémem je kouření mimo vyhrazený prostor.
- Opakovaným problémem je krátkodobá útěkovost.
- I přes soubor výchovných opatření opakovaně zaznamenáváme pozitivní testy na OPL (zejména THC) a alkohol.
- Přes každodenní údržbu se velmi obtížně udržuje uklizenost v prostorách oddělení.

7. Plány, vize do budoucna

- Nadále motivovat chlapce k řádnému plnění programu TO a přestupu na kmenová oddělení
- Rozšiřovat nabídku sportovních i kulturně vzdělávacích aktivit
- Kultivovat ubytovací prostor.
- Minimalizovat zneužívání OPL
- Minimalizovat četnost útěků

Výroční zpráva VÚ a SVP Klíčov za školní rok 2011/2012

Oddělení: **Motivační oddělení II**
Vedoucí oddělení: **Mgr. Jan Cibulka**

1. Úvod

Motivační oddělení II vzniklo v průběhu školního roku z potřeby koncepce výchovné práce zařízení. Je jedno ze šesti oddělení výchovného ústavu. Na oddělení jsou přijímány děti s nařízenou ústavní výchovou. Předmětem činnosti zařízení je **výkon ústavní a ochranné výchovy a preventivně výchovné péče o děti mladistvé**. Hlavní účel a předmět činnosti je vymezen v § 14 (VÚ), § 17 (SVP) zákona č. 109/2002 Sb., o výkonu ústavní výchovy nebo ochranné výchovy ve školských zařízeních a o preventivně výchovné péči ve školských zařízeních a o změně dalších zákonů, § 16, § 44, § 58 a § 119 zákona č. 561/2004 Sb., o předškolním, základním, středním, vyšším odborném a jiném vzdělávání (školský zákon).

Úlohou oddělení je nabídnout dítěti vymezený prostor a systematickou péči, které by mu umožnily přijetí odpovědnosti za své chování, předejít vážným problémům (kriminalita, vznik závislosti na drogách, psychické poruchy), pochopení podstaty spolupráce mezi klientem a pedagogem, stanovení jasných hranic při realizaci osobnostního rozvoje dítěte, vybudování základních návyků mezilidských standardů.

Oddělení je se svým programem připraveno přijímat děti z jiných oddělení ústavu (TO, KO), které splnily podmínky začlenění do programu VÚ, nebo naopak drobně selhávají v programu KO a potřebují si uvědomit závažnost situace a oživení základních povinností.

2. Profesionální obsazení a jeho změny

- Tým se stabilizoval, během školního roku nedošlo k žádným změnám.

- složení týmu a jeho profesionalizace:

Mgr. Jan Cibulka - vedoucí oddělení - absolvent PedF UK obor SpPg - vychovatelství, absolvent pětiletého psychoterapeutického výcviku, 16 let praxe v oboru, 12 let praxe na pozici vedoucího pracovního týmu.

Bc. Jakub Janyška - odborný vychovatel - absolvent PedF UK obor SpPg - vychovatelství, 5 let praxe v oboru

Bc. Samuel Bachmann - odborný vychovatel - absolvent ETF UK obor pastorační a sociální práce, 4 roky praxe v oboru

3. Charakteristika klientely

Oddělení je určeno pro chlapce ve věku 15 - 18 (resp. 19) let. Ve většině se jedná o děti z neúplných a sociálně slabých rodin.

■ DŮVODY UMÍSTĚNÍ

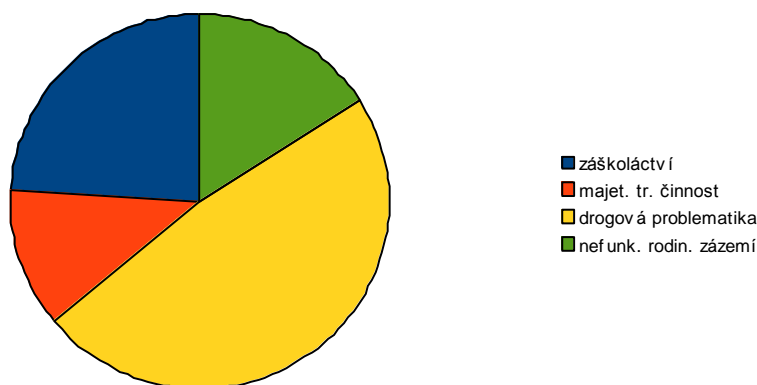
majetková trestná činnost, drogová problematika, útěky z jiných zařízení, z domova, nefunkční rodinné zázemí

■ POHYBY DĚTÍ V DANÉM OBDOBÍ

ve sledovaném období prošlo 25 klientů programem oddělení, z toho 6 klientů opakovaně

hlavní důvody umístění

záškoláctví	-	4 děti
majetková trestná činnost	-	3 děti
drogová problematika	-	10 dětí
nefunkční rodinné zázemí	-	8 dětí



4. Struktura pedagogické práce

naplňování nové koncepce práce na oddělení

- koncepci byl přizpůsoben i řád oddělení, který vycházel ze základů řádu výchovného ústavu
- dodržování systému hodnocení klientů kreditovým systémem, motivace pouze kladným hodnocením s důrazem na důsledné plnění povinností

- nastavení a reálné otevření problematiky jednotlivých dětí, seznamování s realitou, možnými následky, budování důvěry ve vztazích mezi dětmi navzájem i k ped. pracovníkům
- nabídka alternativních vzorců chování, alternativního trávení volného času, budování zodpovědnosti
- zaměření se na drogovou problematiku

Věnujeme se dětem :

- kterým byla soudně nařízena ústavní výchova
- jejichž životní styl je za hranicí obecné společenské únosnosti
- kteří jsou velmi málo odolní vůči negativním vlivům okolí

Vytváříme:

- strukturovaný prostor, jasná pravidla, odměny a sankce, jasně daný denní režim
- týdenní plán výchovně - vzdělávací činnosti, pravidelný časový harmonogram
- zážitky, zátěžové sportovní programy, denní povinnosti a práce, vzdělávání, relaxace, rituály, skupinová a komunitní setkávání, volný čas...

Práce s rodinou :

- ve většině případů nemají rodiče zájem o intenzivní spolupráci
- nabízíme pravidelné konzultace a setkání, účast na jednotlivých programech, pomoc při řešení krizových situací, pomoc při jednání s kurátory, úřady
- v současné době je spolupráce s rodinami omezena pouze na telefonický kontakt a velmi ojedinělé návštěvy rodičů nebo rodinných příslušníků

Škola :

- jednou z hlavních priorit oddělení je úspěšné dokončení studia. Děti jsou zařazeny do výuky přímo v prostorách výchovného ústavu, nebo je možná docházka do učiliště nebo školy mimo prostory ústavu. O průběhu studia jsou vychovatelé průběžně informováni, nad dětmi je dozor a kontrola ze strany vychovatelů - kontrola studijních průkazů, docházkových listů atd. Studijní úspěchy nebo nedostatky vychovatelé konzultují s učiteli i s vedoucím školy. Studijní výsledky jsou pravidelně vyhodnocovány na poradách vychovatelů odd., v případě potřeby je dítě motivováno k odstranění nedostatků.

Výjezdy :

- program oddělení je zaměřen na zátěžové aktivity. Sportovní aktivity jsou zařazovány dle klimatických podmínek, jsou přizpůsobovány mentální a fyzické úrovni dětí. Cílem je motivovat děti k fyzickým aktivitám, naučit je vytrvalosti, smyslu pro kolektiv, dát dětem pocítit radost z úspěchu, nabídnout alternativní vzorce trávení

volného času. Děti se věnují nácviku a možnostem dalšího využití horolezeckých dovedností, oddělení realizuje vodní turistiku, z finančních důvodů dochází k částečnému omezení výjezdových aktivit mimo zařízení v Doubí u Tábora.

5. Spolupráce s ostatními institucemi

- probační a mediační služba ČR
- Policie ČR
- s pracovníky rekreačního zařízení Doubí u Tábora a s Obecním úřadem v Sobíňově
- s pracovníky různých psychiatrických oddělení PLB
- s institucemi zaměřenými na drogovou problematiku - Sananim, ESET - HELP, DROP-IN....

6. Úspěchy a potíže

- pokračuje motivace dětí ke školní docházce
- nedaří se nám motivovat rodiče ke spolupráci, která by vedla k úspěšnému návratu a začlenění jejich dítěte po ukončení ústavní výchovy
- daří se nám aktivně zapojovat klienty do prožitkově zátěžových programů
- opět se zvýšila konzumace tzv. tvrdých drog, konzumace THC se stává u většiny klientů normou

7. Plány, vize do budoucna

Nic se nezměnilo na nutnosti jasného programu pro děti, dodržování pravidel VÚ s minimálními odchylkami. U většiny klientů se nám podařilo získat jejich důvěru, která je základním kamenem spolupráce a z velké části tak vytvořit bezpečné a důvěryhodné prostředí. Plánem bude stabilizace skupiny současných klientů, učít je samostatnosti a soběstačnosti a prohlubovat získané návyky a dovednosti. V současné době máme v rámci oddělení drtivou většinu dětí se školní docházkou. Plánem zůstává udržet je na studiích, motivovat je ke spolupráci a k dokončení učebních oborů.

Výroční zpráva VÚ a SVP Klíčov za školní rok 2011/2012

Oddělení: Křešín

Vedoucí oddělení: Mgr. Marek Stránský

1. Úvod

V minulém roce jsme pokračovali v práci s chlapci docházejícími z našeho oddělení do škol. Jejich školní docházka byla úspěšná a všichni dokončili 2. ročník, v jednom případě 1. ročník.

Počet chlapců dlouhodobě pobývajících na oddělení byl doplňován krátkými pobyty dalších dětí z oddělení v Praze. Poprvé jsme zaznamenali případ, kdy klient oddělení v Praze, dobrovolně přestoupil na naše oddělení.

2. Profesní obsazení a jeho změny

V uplynulém roce došlo k odchodu 1 odborného vychovatele. Na jeho místo jsme přijali asistenta. Na oddělení během roku pracovali 2 odborní vychovatelé (VŠ, 2 + $\frac{1}{4}$ úvazku), 4 asistenti, 1 provozní pracovník, noční vychovatel ($\frac{1}{4}$ úvazek).

3. Charakteristika klientely

Klienty našeho oddělení nadále zůstali chlapci, kteří se k nám dostali v minulých dvou letech a pokračují z našeho oddělení ve školní docházce.

Hlavním důvodem doplňkového umístování (krátké pobyty) na naše oddělení zůstalo zneužívání návykových látek. Vedle toho se zvažovala útěkovost.

V minulém školním roce prošlo oddělením 20 dětí.

4. Struktura pedagogické práce

Řád a jeho změny:

Chod oddělení si nevyžádal žádné úpravy řádu.

Práce na oddělení:

Hlavní pracovní náplní byla (vedle docházky do školy a přípravu do škol) starost o dům a okolí, příprava jídel. Brigádnická činnost se plně rozběhla na jaře, kdy chlapci docházeli na novou brigádu, třídění zboží v zámeckém vetešnictví v Martinicích u Dolních Kralovic. Podařilo se také sjednat a splnit čištění lesa. Příležitostně také chlapci pomáhali při stavebních pracích.

V závěru školního roku se pro prázdninové období objevila možnost kuchařských a lodnických prací na výletních lodích v Praze. Byla využita dvěma chlapci po celou dobu

prázdnin a pro jednoho z této zkušenosti vyplynula příležitost školní praxe a možnost rozšířit si kvalifikaci o státní lodnickou zkoušku.

Práce s rodinou:

Práce s rodinou zůstala omezena na telefonický kontakt a kontakt prostřednictvím zpráv o průběhu dovolenek. Během roku proběhly návštěvy doma při dojednávání podmínek pobytu dalšího pobytu u problémových klientů.

Školní docházka:

Ve školní docházce pokračovali tři naši klienti v 2. ročníku, další chlapec nastoupil do studia 1. ročníku.

Výjezdy a mimořádné akce:

Hlavní akcí se stala 5i denní jarní výjezd na Šumavu. V rámci jednodenního výletu jsme spluli Želivku.

5. Spolupráce s ostatními institucemi

Nutností byla těsná spolupráce se školami, do kterých docházejí naši chlapci. Znovu se potvrdila kvalitní a rychlá pomoc ze strany rychlé záchranné služby a policie v Pacově.

6. Úspěchy a potíže

Jednoznačným úspěchem bylo udržení školní docházky všech dětí, které s ní v tomto školním roce započaly, nebo v ní pokračovaly. Všechny děti docházející do školy úspěšně dokončily ročník.

Z technického hlediska bylo úspěchem dokončení opravy komínů a oprava napojení hlavních kuchyňských kamen.

Neúspěchem se stal sice dokončený, ale zkouškou neuzavřený pokus jednoho chlapce o získání oprávnění k řízení malého motocyklu.

7. Plány do budoucna

1. Úspěšně dokončit školní docházku chlapců
2. V případě, že to bude možné, pokračovat v budování zázemí oddělení, především podkroví.

Výroční zpráva VÚ a SVP Klíčov za školní rok 2011/2012

Oddělení: Kontaktní

Vedoucí oddělení: Mgr. Karel Šiška

1. Úvod

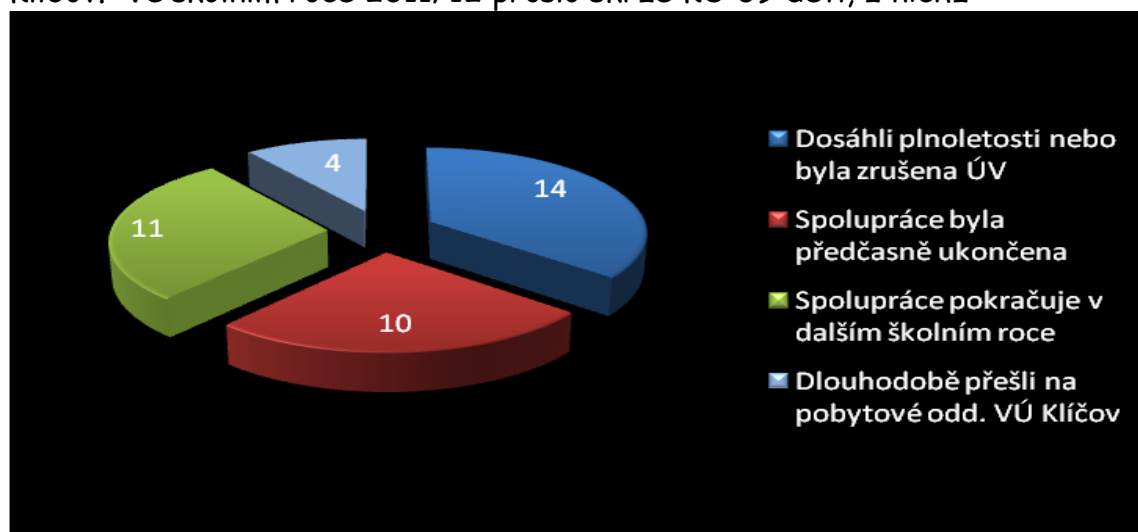
Kontaktní oddělení je zaměřeno na spolupráci s dětmi s nařízenou ústavní výchovu, které mají možnost a zvládají dlouhodobě samostatný pobyt mimo VÚ, přičemž dochází do školy či zaměstnání a systematicky, nejen v rámci spolupráce s Kontaktním oddělením (dále jen KO), pracují na rozvoji svých osobnostně sociálních dovedností a plnohodnotném znovuzачlenění zpět do společnosti. Koncepte KO též obsahuje nízkoprahový program zaměřený na děti na útěku, jehož cílem je zejména dekriminlizovat jejich aktuální situaci vyplývající z útěku z výchovného ústavu, pomoci stabilizovat jejich životní situaci v otázce základních životních potřeb nutných pro důstojný vývoj dítěte, motivovat k pravidelné školní docházce či k výkonu pracovní činnosti, a tento progres dále udržovat.

2. Profesní obsazení a jeho změny

Chod Kontaktního oddělení zajišťují tři odborní vychovatelé, všichni s vysokoškolským vzděláním.

3. Charakteristika klientely

Kontaktní oddělení se svou činností zaměřuje na děti, které jsou umístěny dlouhodobě mimo VÚ, kdy péče probíhá ambulantní formou. Především jde o děti, o které jejich rodina jeví zájem, a mají možnost ubytování mimo pobytová oddělení VÚ Klíčov. Ve školním roce 2011/12 prošlo skrze KO 39 dětí, z nichž:



4. Struktura pedagogické práce

Kontaktní oddělení klade důraz na individuální případ každého klienta. Dle toho jsou i upravovány podmínky spolupráce každému dítěti zvlášť. Avšak pro úspěšnou dlouhodobou spolupráci musí být vždy splněny tyto body:

- a) pravidelná docházka do školy či zaměstnání,
- b) pravidelná návštěva pracovníků KO ve VÚ Klíčov či setkávání v místě aktuálního bydliště,
- c) třikrát týdně kontakt skrze bezplatnou linku KO (klienti mohou být denně ve spojení s vychovateli též skrze Facebook nebo Skype),
- d) pravidelný kontakt dítěte se svým kurátorem.

5. Spolupráce s ostatními

Kontaktní oddělení spolupracuje jak se školami, tak i se zaměstnavateli jeho klientů. Též s ÚP, OSPOD, PMS, PČR i MP. Dále s neziskovými organizacemi či občanskými sdruženími jako jsou např. Člověk v tísni, Tyfloservis, Rozmarýna nebo Kapka naděje.

6. Úspěchy a potíže

Hlavním úspěchem za minulý školní rok je opakované projednávání ambulantní péče o děti s nařízenou ústavní výchovou na poli zákonodárném a příprava opory KO přímo v zákoně č. 109/2002 Sb., o výkonu ústavní výchovy nebo ochranné výchovy ve školských zařízeních a o preventivně výchovné péči ve školských zařízeních a o změně dalších zákonů.

Mezi další úspěchy v uplynulém školním roce se opět bezesporu řadí prokázání, že pro jisté klienty je specifická forma spolupráce Kontaktního oddělení velmi přínosná a plní svůj účel. Zároveň Kontaktní oddělení vešlo v širší povědomí mezi spolupracujícími odbornými institucemi, což se projevilo zejména na přijímání nových klientů na návrhy jiných výchovných či diagnostických ústavů či přímo na návrhy jednotlivých kurátorů. Jako hlavní potíží je byt' velmi menšinový názor některých pracovníků OSPOD, soudců apod., ale stále přetrvávající, že dítě s nařízenou ústavní výchovou musí být za jakoukoliv cenu až do dospělosti umístěno na pobytovém oddělení výchovného ústavu.

7. Plány do budoucna

V příštím školním roce Kontaktní oddělení plánuje rozšiřovat svou klientelu a prokazovat smysluplnost ambulantní péče o děti s nařízenou ústavní výchovou.

II. STŘEDISKO VÝCHOVNÉ PÉČE

Výroční zpráva VÚ a SVP Klíčov za školní rok 2011/2012

Oddělení: Ambulance SVP - Prosek

Vedoucí oddělení: Mgr. Vladislav Dykast

1. Úvod

AP poskytuje rodinné a individuální konzultace, terapeutické skupiny pro klienty a skupinu rodičovskou. Doporučuje klienty do speciálních programů CO, IO SVP.

2. Profesionální obsazení a jeho změny

Mgr. Vladislav Dykast, speciální pedagog, vedoucí oddělení

Mgr. Jitka Budínová, speciální pedagog

Mgr. Aleš Borecký, psycholog

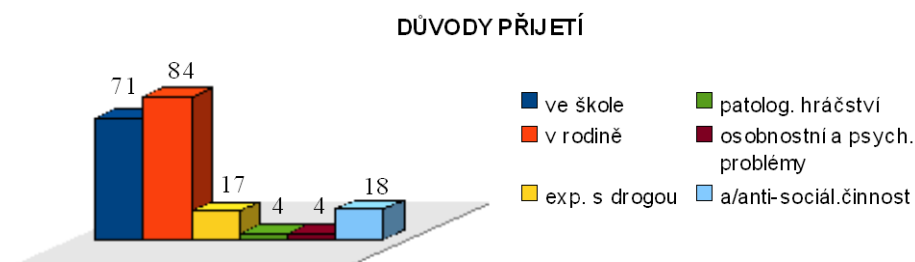
Mgr. Veronika Heuslerová, speciální pedagog

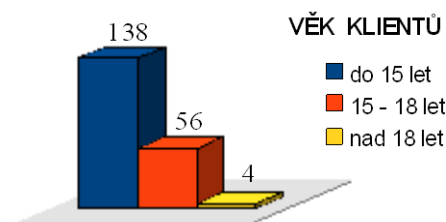
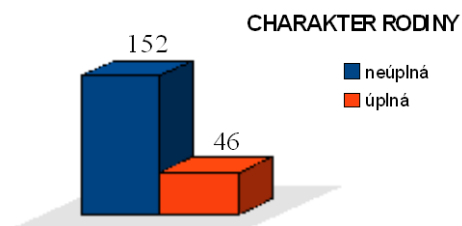
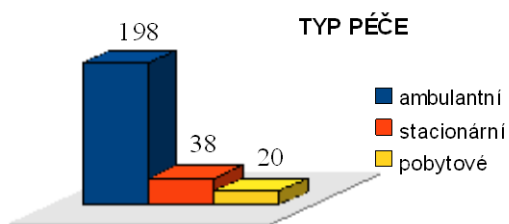
Mgr. Anna Chladová, psycholog / do 31. 12. 2011 /

Mgr. Eva Valentová, speciální pedagog /od 1.8.2012/

3. Charakteristika klientely

198 nových klientů, v péči celkem 317





4. Struktura pedagogické práce:

Po celý rok běžely tři terapeutické skupiny. Jedna skupina PVP pro klienty, kteří mají péči v SVP nařízenou soudně - vedla ji Mgr. V. Heuslerová. Druhá skupina je skupina motivační, kterou vedl Mgr. A. Borecký a skupina rodičovská - vedou ji Mgr. Vl. Dykast a Mgr. J. Budínová.

Odborný výkon:	Počet	Počet JOV	Iniciátor konta	Počet kontak
Individuální výchovný pl	315	945	Klient	1
Rodinné konzultace	1039	4156		
Individuální konzultace	485	1455	Osoba odp. za výchovu	49
Odborná konzultace	1088	2183		
Skupina - klienti	68	415	OSPOD	87
Skupina - rodiče	18	165		
Telefonická intervence	1634	1634	Škola	36

Stáž (počet dnů)	63	724		
Prezentace oddělení	119	158	Jiná osoba, org.	25
Celkem JOV:		11835		

JOV = jednotka odborného výkonu

5. Spolupráce s ostatními institucemi:

Spolupracuje s OSPOD, kurátory, probační službou, školami, policií, soudy, městskými částmi, obcemi. Zajišťuje odborné konzultace, intervence, stáže, prezentaci programů, přednášky pro studenty. AP je pravidelným členem Skupiny pro prevenci Prahy 9.

6. Úspěchy a potíže.

Daří se držet dobrou úroveň kvality práce a renomé AP v odborné i laické veřejnosti. Pracovníci AP absolvovali stáže ve škole při SVP. Byli jsme úspěšní v naplňování oddělení CO a IO SVP klienty. Za úspěch považujeme i to, že čekací doba pro klienty a jejich rodiny je maximálně jeden týden od prvního telefonického, mailového nebo osobního kontaktu. V roce 2011 - 2012 jsme měli 198 nových klientů a v péči celkem 317 klientů. Snížení počtu klientů bylo ovlivněno tím, že celé druhé pololetí bylo v AP o jednoho pracovníka méně. Potíže jsme měli právě ve druhém pololetí, kdy jsme přebrali i klienty za chybějícího pracovníka a při stěhování Ambulance Prahy 5, Holečkova. Nápor jsme zvládli.

7. Plány do budoucna.

Stabilizace týmu, kvalita činností, spolupráce s odděleními SVP.

Pro zkvalitnění péče vyhledáváme možnosti dalšího vzdělávání, sebezkušenostních výcviků a pokračování pracovních stáží v rámci VÚ a SVP.

Pokračování terapeutických skupin pro klienty a rodiče. Rozšíření skupin o další skupinu Sebepoznávání pro mladší děti.

Výroční zpráva VÚ a SVP Klíčov za školní rok 2011/2012

Oddělení: ambulantní odd. Praha 5

Vedoucí oddělení: Mgr. Věra Přidalová

1. Úvod

Ambulantní oddělení je detašovaným pracovištěm Střediska výchovné péče Klíčov. Nabízí rodinné a individuální poradenství a terapie, psychologickou diagnostiku, odborné konzultace, skupinové programy pro děti a rodiče, preventivně výchovné programy.

2. Profesionální obsazení a jeho změny - 4,5 prac. úvazků

Mgr. Věra Přidalová	- vedoucí oddělení - 1 prac. úvazek
PhDr. Petr Štípek	- psycholog - 0,5 prac. úvazu
Mgr. Rita Uličná	- psycholog - 0,5 prac. úvazku
Mgr. Petr Flaks	- sociální pedagog - 0,5 prac. úvazku
Mgr. Štěpánka Veitzová	- psycholog - 1 prac. úvazek
PhDr. Pavla Doležalová	- speciální pedagog - 0,5 prac. úv. (do 30.3.2012)
Bc. Hana Novotná	- psycholog - 0,5 prac. úvazku (od 15.11.2011 - 30.7.2012)
Mgr. Michal Jirásek	- speciální pedagog (vedení skupiny PVP)

3. Charakteristika klientely

Nově přijatí klienti

klienti celkem	chlapci	dívky
154	106	48

Věk

věk	dívky	chlapci	celkem
do 15 let	24	82	106
15 - 18 let	22	22	44
nad 18 let	2	2	4

Převažující problematika

Rodinné problémy	71
Školní problémy	86
Experiment s drogou	19
Osobnostní a psychické problémy	30
Asociální chování	15

Přehled činností

Vstupní konzultace	154
Individuální konzultace	107
Rodinné konzultace	833
Telefonické intervence	1010
Skupinové terapie	100
Zprávy	98
Prezentace	17
Stáže	29
Odborné konzultace	62

Celkový počet klientů

počet rodin	221
počet klientů a rodinných příslušníků	654

4. Struktura pedagogické práce

Při vstupní konzultaci je klient informován o typu a možnostech péče našeho SVP. Odborným garantem je ve spolupráci s rodičem vypracován individuální výchovný plán a vyplněn anamnestický dotazník rodiny. V případě, že rodina souhlasí se zařazením do péče našeho střediska, je s rodiči uzavřen kontrakt o spolupráci. Péče o klienta na našem oddělení je často dlouhodobá, trvá zpravidla 1 rok. Nejčastějším nástrojem péče jsou rodinné a individuální konzultace a skupinové programy.

5. Spolupráce s ostatními institucemi

Spolupracujeme zejména s pracovníky škol, OSPOD, soudy, PČR, zdravotnickými zařízeními a dalšími státními i nestátními subjekty.

Každoročně pořádáme Den otevřených dveří, setkáváme se s pracovníky OSPOD, škol a školských zařízení (prezentace SVP).

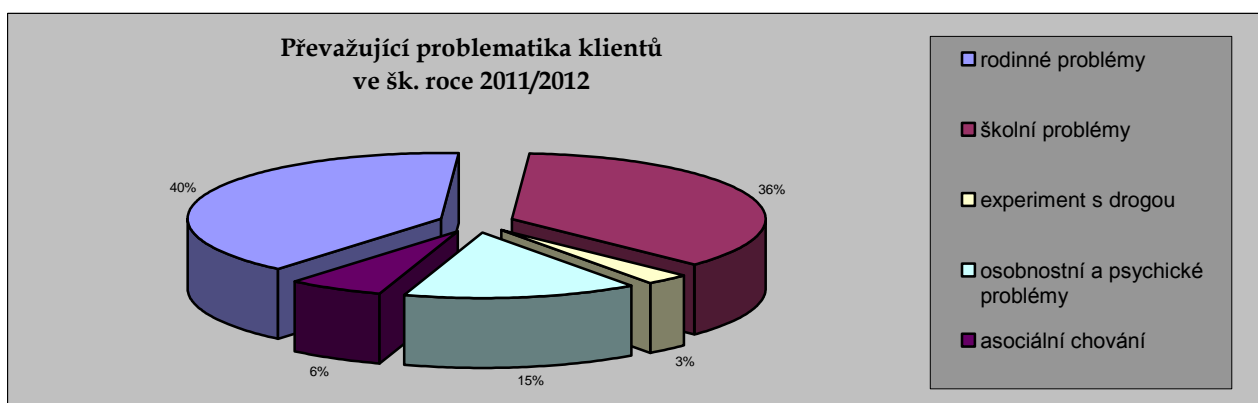
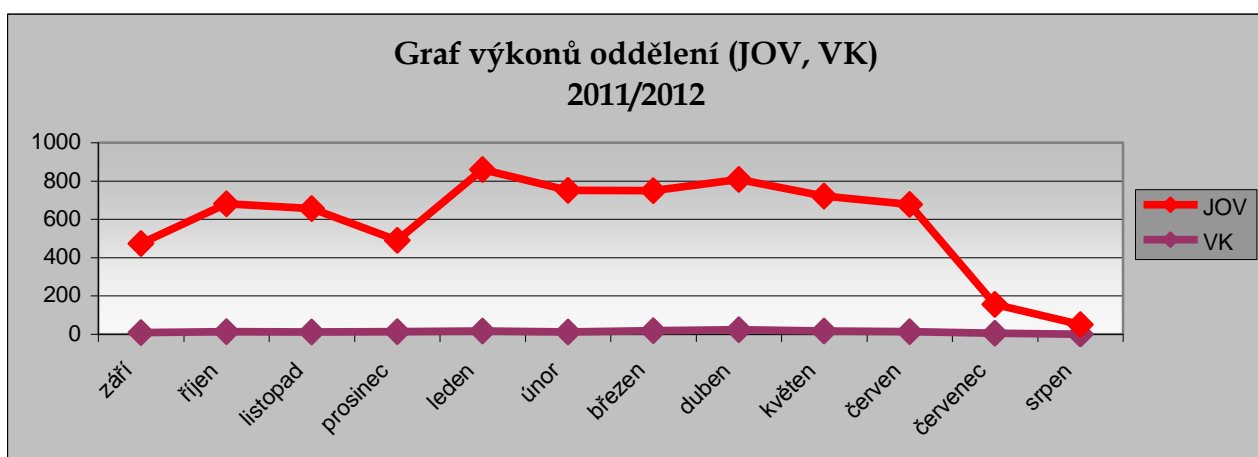
6. Úspěchy a potíže

Závěrem letních prázdnin došlo k přestěhování oddělení na adresu - Weberova 1, Praha 5. Jedná se o velmi pěkné prostory v ZŠ Weberova, které umožňují pokračovat ve všech stávajících aktivitách oddělení. Novinkou uplynulého školního roku je arteterapeutická skupina, o kterou je mezi dětmi a dospívajícími velký zájem. Pokračovat tedy bude i v dalším období. Skupina pro děti s nařízeným preventivně výchovným programem je plně využívána a funguje více než šest let. Za tu dobu úspěšně splnilo soudem nařízený program více než 100 dětí a dospívajících. Ukazuje se, že zaměření na celou rodinu klienta je efektivní a dostatečně saturuje potřeby

rodičů, což má na klienty pozitivní vliv. Tím si lze vysvětlit nižší zájem o rodičovskou skupinu, jejíž činnost jsme s koncem školního roku tudíž ukončili.

7. Plány do budoucna

Nadále chceme zachovat stávající služby ve výše uvedeném rozsahu. Navíc bychom se chtěli více věnovat pedagogům a sociálním pracovníkům, ať již ve formě odborných konzultací, účastí na případových konferencích či pořádáním tematických workshopů. Vše bude záležet na časovém vytížení pracovníků ambulantního oddělení.



Výroční zpráva VÚ a SVP Klíčov za školní rok 2011/2012

Oddělení: Celodenní oddělení I. Prosek

Vedoucí oddělení: Mgr. Miroslav Vondra

1. Úvod

Celodenní oddělení (dále jen CO) nabízí nadále preventivně výchovnou péči dětem s výchovnými či s výukovými problémy. Je součástí Střediska výchovné péče Klíčov, zařazení klientů do programu CO určuje ambulantní oddělení, kam také klient po ukončení programu odchází zpět do následné péče, úzká spolupráce se uskutečňuje s internátním oddělením (IO) SVP - často docházelo k potřebě využití intenzivnějšího modulu IO a klienti plynule přecházeli z CO na IO dle jejich aktuálních potřeb. CO nabízí preventivně výchovný program po dobu dvou měsíců v průběhu celého školního roku, program je celodenní (7:45 - 17:00). Kapacita oddělení je 10 klientů ve skupině ve věku 12 - 16 let, kteří si plní povinnou školní docházku. Podmínkou je dobrovolný vstup klienta do programu na základě doporučení AO Klíčov.

2. Profesní obsazení a jeho změny

V uplynulém školním roce CO došlo k následujícím personálním změnám: v září 2011 do týmu přibyl nový kolega Mgr. Daniel Dvořák, v březnu 2012 nastoupila na poloviční úvazek Mgr. Daniela Lebdušková, ke konci školního roku odešla na MD dlouholetá členka týmu Bc. Kateřina Nováková, DiS. Ostatní členové týmu: Mgr. Miroslav Vondra (vedoucí CO a IO Prosek, speciální pedagog), Mgr. Margita Kopřivová (etopedka, speciální pedagožka), Heda Černá (odborná vychovatelka), Petr Matouš (odborný vychovatel). Vzájemná propojenost týmů CO a IO se osvědčila, dařilo se naplňovat cíle obou oddělení. Pedagogičtí pracovníci si průběžně doplňují kvalifikaci v rámci seminářů, účastní se konferencí, jeden kolega je aktuálně v psychoterapeutickém výcviku, tři kolegové si zvyšují kvalifikaci studiem VŠ.

3. Charakteristika klientely

Jedná se převážně o děti a mladistvé se specifickými poruchami učení a chování, kteří mají výchovné problémy zejména ve škole, doma, ve vrstevnických skupinách. Do programu bylo přijato 30 klientů ve věku 11 - 15 let, statisticky 31, 1 klient byl

v programu CO během roku opakovaně. Řádně program ukončilo 26 klientů. Předčasně byl pobyt ukončen na žádost matky u 1 klienta, 3 klienti přešli z CO na IO. 3 klienti dokončí program ve školním roce 2012/2013.

Nejvíce klientů přicházelo do programu na doporučení kmenových škol (cca 50 %) a spolupracujících institucí (OSPOD - cca 40%).

Doba celodenní péče (dny škol. vyučování)		190 dnů	Celkový počet klientů
Ø doba stacionární péče		58 dnů	30 (chlapců 25, dívek)
Ø věk klientů: 14,6 let		Jedenáctiletí - 1 (speciální program) Dvanáctiletí - 3 Třináctiletí - 5 Čtrnáctiletí - 9 Patnáctiletí - 12	
Řádně ukončený program	26	Program předčasně ukončen z důvodu závažného porušení dohody pravidel	0
Program předčasně ukončen přemístění na IO Prosek	3	Do programu zařazen opakovaně	1
Pokračování v programu ve školním roce 2012/2013	3		

4. Struktura pedagogické práce

Řád a pravidla oddělení podstatně nezměněny, upraveno bylo hodnocení a odměny (např. motivační páteční programy). Koncepce oddělení je otevřená, docházelo k úpravě jednotlivých programů klientů dle jejich potřeb - např. přijetí mladšího, jedenáctiletého sourozence do odpoledního programu (zakázka zmapování vztahů mezi bratry) nebo pružná docházka klientů do kmenové školy a následně úprava odpoledního programu. Velký přínos - provázanost mezi odděleními CO a IO, dostupnost všech programů, program šitý na míru klientům. Již zažitá programy jsme rozšířili a více strukturovali, osvědčila se častější individuální práce s klienty, důraz jsme kladli hlavně na sociální učení. Jako zásadní se nám jevila pravidelná a častá práce s rodinami klientů - rodinné konzultace. Důraz jsme kladli i na nabídku kvalitních volnočasových aktivit, k dispozici je v rámci SVP keramická dílna, hojně jsme využívali např. relaxačních pobytů v solné jeskyni. Uspořádali jsme několikadenní zátěžové akce s klienty během školního roku - podzimní prázdniny u Máchova jezera, zimní lyžařský kurz na Českomoravské vrchovině, v době letních prázdnin letní výjezdy - vodácký, cyklistický, pobyt na hradě, statku...

5. Spolupráce s ostatními institucemi

Nadále spolupracujeme s následujícími subjekty: kmenové školy (ZŠ, ZŠP, soukromé a alternativní ZŠ), MěÚ - OPD a OSPOD, PPP, DPA, SVP, 5P, v rámci preventivních programů jsme navázali spolupráci s PČR.

6. Úspěchy a potíže

Stále pracujeme na prohlubování spolupráce s kmenovými školami. Osvědčily se nám tzv. případové konference, kdy se nám se všemi zainteresovanými stranami dařilo efektivněji řešit aktuální problém klienta - ve školním roce 2011/2012 proběhlo celkem 7 případových setkání společně s dítětem, jeho zákonnými zástupci, pedagogy z kmenové školy, pracovníky OSPOD.

Podarilo se nám oslovit sponzory, a to jak soukromé podnikatele, tak v rámci grantových řízení Městské části hl. m. Praha (Praha 9, 10) - finance byly efektivně využity především na výjezdy s klienty.

Výroční zpráva VÚ a SVP Klíčov za školní rok 2011/2012

Oddělení: Celodenní oddělení II. - Prosek

Vedoucí oddělení: Mgr. Miroslav Vondra

1. Úvod

Nadále naše oddělení nabízí preventivně výchovnou péči dětem a mladistvým s poruchami chování, s důrazem na problémy ve škole a v rodině. Jedná se zpravidla o dvouměsíční program stacionárního typu, který je nedílnou součástí střediska. Společně s 2. Celodenním a Internátním oddělením Prosek vytváří základní strukturu a nabídku programů obou ambulantních oddělení.

Celodenní oddělení s kapacitou 10 klientů se zaměřují na podobnou cílovou skupinu a problematiku. Proto bylo zapotřebí jistých koncepčních změn, aby dva podobné programy mohly na jednom pracovišti efektivně prosperovat a uspokojit co nejvíce poptávku po službách. Preventivní program probíhá ve dnech školního vyučování. Zařazení do programu určují ambulantní oddělení, kam klient po jeho ukončení odchází do následné péče. Podmínkou je dobrovolný vstup a souhlas rodiče (zákonného zástupce) se vstupem do jakéhokoliv programu SVP.

2. Profesní obsazení a jeho změny

V uplynulém roce došlo na našem oddělení k personálním změnám. V květnu 2012 odešla na mateřskou dovolenou **Mgr. Kateřina Šišková**, vedením oddělení byl pověřen **Mgr. Miroslav Vondra**. Odborní vychovatelé: **Bc. Antonín Luft** a **Mgr. Barbora Saitlová** (poloviční úvazek).

3. Charakteristika klientely

Děti a mladiství s poruchami učení a chování, které mají výchovné problémy zejména ve škole, doma a v kolektivu. Kapacita oddělení je aktuálně 10 klientů (zpravidla ve věku 11 - 15 let), kteří si plní povinnou školní docházku na druhém stupni ZŠ - ti mohou využívat základní školy při VÚ a SVP Klíčov.

Celková kapacita CO v minulém roce činila **10 klientů**. Program CO probíhal ve dnech škol. vyučování - v rozsahu **190 dnů**. Do programu bylo přijato **27 klientů** a řádně jej ukončilo 22. Předčasně byl ukončen 3 klientům (opakované neomluvené absence a porušení dohod) s návrhem na zařazení do programu internátního oddělení, 1 klient dokončí program CO ve školním roce 2012/2013, 1 klientka byla v programu opakovaně. Nejvíce klientů přicházelo do programu na doporučení kmenových škol (cca 50 %) a spolupracujících institucí (OSPOD - cca 40%).

<i>Doba celodenní péče (dny škol. vyučování)</i>		<i>190 dnů</i>	<i>Celkový počet klientů</i>
Ø doba stacionární péče		58 dnů	27 (chlapců 18, dívek 9)
Ø věk klientů: 13,8 let		Nejmladší dvanáctiletí - 1	Nejstarší šestnáctiletí 2
Řádně ukončený program	22	Program předčasně ukončen z důvodu závažného porušení dohody pravidel	0
Program předčasně ukončen přemístění na IO Prosek	3	Do programu zařazen opakovaně	1
Pokračování v programu ve školním roce 2012/2013	1		

4. Struktura pedagogické práce

- Otevřená koncepce oddělení - „program šitý na míru klientům“, průchodnost programů, podpůrný následný program.
- Výchovné programy rozšířeny a více strukturovány - skupinová i individuální práce s klienty.

- Pravidelné celodenní výlety (dobrovolné), vícedenní výjezdy.
- Řád a pravidla oddělení nezměněny, upraveno bylo hodnocení a odměny.
- Spolupráce s rodinami klientů - rodinné konzultace, rodičovské skupiny.

5. Spolupráce s ostatními institucemi

Nadále trvá a došlo k výraznějším propojení se školami a OSPOD, OPD, spolupráce s PMS.

6. Úspěchy a potíže

Prohloubení spolupráce se školami - zaměření na preventivní programy a vzájemné propojení problematiky. Završení celoroční činnosti oddělení výjezdy o prázdninách pro naše klienty (získání dotace od Prahy 9 a 10).

7. Plány do budoucna

Specifikovat a profilovat koncepce obou celodenních programů - podpořit naplněnost oddělení. Cílené zaměření služeb celodenního oddělení na poptávku rodiny a školy. Ve spolupráci s internátním oddělením nabízet účast klientům na prázdninových výjezdech.

Výroční zpráva VÚ a SVP Klíčov za školní rok 2011/2012

Oddělení: Internátní oddělení Prosek

Vedoucí oddělení: Mgr. Miroslav Vondra

1. Úvod

Internátní oddělení je pobytové oddělení pro děti s poruchami chování (ve školním prostředí, závadová vrstevnická skupina a doma) a učení, pro děti s povinnou školní docházkou. Koedukované oddělení poskytuje preventivně-výchovný, vzdělávací dvuměsíční pobyt v komunitních podmínkách (režim a struktura dne, účast klientů na chodu oddělení prostřednictvím plnění rolí), v jejichž průběhu se prolínají pedagogické, sportovně-zátěžové, hrové a relaxační programy. Jedná se o dobrovolný pobyt, klienti jsou doporučováni pracovníky ambulantních oddělení. Provoz oddělení je celoroční, pobyt v programu je rozdělený do 2 etap.

2. Profesní obsazení a jeho změny

Profesní obsazení - viz výroční zpráva celodenního oddělení. Všichni pracovníci se podílejí na chodu obou oddělení. Kateřina Nováková pokračuje v magisterském studiu speciální pedagogika, Hedvika Černá v posledním ročníku bakalářského studia. V průběhu měsíce květen odešla Bc. Kateřina Nováková DiS. na mateřskou dovolenou.

3. Charakteristika klientely

Kapacita oddělení v loňském roce byla 12 klientů. Na oddělení byli přijímáni chlapci a dívky, kteří si plnili povinnou školní docházkou. Jednalo se o klienty s poruchami chování a učení. Nejčastěji šlo o klienty, kteří měli problémy v rodinném a školním prostředí. Iniciátorem zařazení do programu byly především kmenové školy klientů, OSPOD a rodina.

Charakteristika klientely IO Prosek

Doba internátní péče	360 dnů
Průměrná doba internátní péče	54 dny

Celkový počet klientů (s výjezdy)	41 klient
-----------------------------------	-----------

Chlapci	27	Dívky	14
---------	----	-------	----

Věk klientů	jedenáctiletí	1
	dvanáctiletí	0
	třináctiletí	10
	čtrnáctiletí	12
	patnáctiletí	17
	šestnáctiletí	1

Řádně ukončený program	34
Předčasné ukončení programu:	
Nedodržení pravidel (závažné porušení pravidel nebo podmínek dohody IO)	0
Změna programu - nástup na celodenní oddělení nebo jiný typ péče	1
Pobyt ukončen na žádost zákonného zástupce	1
Pokračují ve školním roce 2012/2013	3
Návrh OSPOD na jiné výchovné opatření	2

4. Struktura a pedagogická práce

Internátní péče pro děti s poruchami chování a učení probíhá po celý rok s výjimkou vánočních svátků. Klienti se během pobytu učí přijímat odpovědnost za své chování, předcházet vážným problémům (kriminalita, experimentování s návykovými látkami), učí se způsobům zvládnání náročných životních situací. V dopoledních hodinách probíhá výuka podle individuálního učebního plánu, který vypracovává kmenová škola. V odpoledních hodinách probíhají terapeutické skupiny, přípravy na školní vyučování, samoobslužné činnosti, zážitkové a sportovní programy, hry a jiné. V průběhu školního roku jsme absolvovali 3 prožitkově zátěžové výjezdy. V době letních prázdnin jsme pořádali 8 výjezdů (sportovní a zátěžové, historicko-poznávací, zaměřené na samoobslužné aktivity, hipoterapii spojenou s ergoterapií, vodácký kurz), kterých se zúčastnili i klienti celodenních oddělení, pro které neměli rodiče zajištěný program o prázdninách, dále pak i klienti, které nám doporučili pracovníci OSPOD. Během pobytu probíhají rodinné konzultace, na kterých se snažíme řešit aktuální problémy.

5. Spolupráce s ostatními institucemi

Snažíme se navazovat užší spolupráci se školami, OSPOD, OPD, PČR a občanskými sdruženími. Nadále spolupracujeme s Ambulantními odděleními SVP Klíčov.

6. Úspěchy a potíže

V průběhu roku došlo k oslabení týmu z důvodu odchodu 1 pracovnice na mateřskou dovolenou, přesto se nám podařilo zabezpečit chod obou oddělení včetně drobných oprav a estetizace. Zároveň se nám podařilo realizovat všechny naplánované výjezdy s klienty.

7. Plány, vize do budoucna

Nadále budeme vycházet z koncepce, která se nám osvědčila. Na základě pozitivní zkušenosti s prázdninovými a víkendovými výjezdy bychom rádi pokračovali v podobném duchu a navýšili jejich počet. Zároveň se nám osvědčila spolupráce s celodenními odděleními, kdy jsme mohli ihned reagovat na momentální potřeby a problémy klientů (vzájemná prostupnost oddělení - přeřazování klientů z CO na IO a opačně).

III. ZÁKLADNÍ A PRAKTICKÁ ŠKOLA

Výroční zpráva VÚ a SVP Klíčov za školní rok 2011/2012

Oddělení: škola

Vedoucí oddělení: Mgr. Gabriela Varodi

1. Úvod

V rámci koncepce celého zařízení tvoří „škola“ samostatné oddělení VÚ a SVP Klíčov. Zahrnuje jak činnost ZŠ, OU, PŠ a rekvalifikačních kurzů, tak i realizaci a podporu externí docházky klientů výchovného ústavu. Svou organizací a činností se i nadále snaží rozšiřovat pole své možné působnosti, reflektovat zájem o nové služby.

Současně klade důraz na spolupráci se všemi zúčastněnými složkami, jako je rodina, zástupci škol, OSPOD a další

2. Profesní obsazení a jeho změny

Ve školním roce 2011/12 nedošlo k žádným personálním změnám.

Na chodu školy a vzdělávání žáků se v tomto školním roce podíleli níže uvedení:

Mgr. Gabriela Varodi - vedoucí odd., sppg (*zajištění provozu, práce s klienty výchovného ústavu v oblasti dalšího vzdělávání a profesní přípravy, spolupráce s externími školami a institucemi v rámci sítě etopedických zařízení*)

Mgr. Andrea Cibulková - zástupce vedoucí odd., učitelka, sppg (*výuka v ZŠ, práce s klienty výchovného ústavu v oblasti profesní přípravy a vzdělávání, spolupráce s externími školami, ve školním roce 2012/2013 ve výuce nepokračuje, odchod na MD*)

Mgr. Olga Malá - učitelka, sppg (*výuka v ZŠ, PŠ a OU, kmenový pedagog třídy S1 ZŠ*)

Mgr. Miloslava Albrechtová - učitelka, sppg (*výuka v ZŠ, kmenový pedagog třídy S2 ZŠ*)

Mgr. Svetlana Vrábelová - učitelka, sppg (*výuka v ZŠ, PŠ a OU, třídní učitelka 2.A PŠ*)

Marcela Scheibalová - učitelka (*výuka v PŠ a OU, třídní učitelka třídy U1v OU, výuka profilových předmětů a praktické přípravy*)

Markéta Forejtová - praktická výuka v OU a PŠ

Andrej Půček - keramik-instruktor (*výuka v ZŠ, PŠ a OU, garant RK keramické práce, volnočasové aktivity v rámci keramické dílny VÚ a SVP Klíčov*)

Martin Valík - učitel tělesné výchovy v OU a PŠ (ve školním roce 2012/2013 ve výuce nepokračuje, výuku TV převezme Andrej Půček)

3. Charakteristika klientely

Statistické přehledy za školní rok 2011/12

<i>Praktická škola 2.roční</i>	<i>počet žáků / absolventů</i>
Září 2011	4
Červen 2012	3/1
Celkem za rok prošlo	5

<i>Odborné učiliště 1.roční</i>	<i>počet žáků</i>
Září 2011	8
Červen 2012	5
Celkem za rok prošlo	12

<i>Externí docházka ve školním roce 2011/12</i>	<i>počty žáků v průběhu roku dle ročníku / absolventi</i>
1. ročník (OU, SOU, SŠ)	32
2. ročník (OU, SOU, SŠ)	16
3. ročník (OU, SOU, SŠ)	3/3
Gymnázium	1
Nástavbové studium	1

<i>ZŠ - docházka ve školním roce 2011/12</i>	<i>počty vyučovaných žáků ve třídě - chlapci / dívky</i>
ZŠ - třída S1	21/11 celkem 32 žáků
ZŠ - třída S2	31/5 celkem 36 žáků
Celkem za rok prošlo	68 žáků
z toho dívek	16
z toho změna kmenové školy	14

4. Struktura a organizace oddělení ve školním roce 2011/2012

Základní škola (třídy S1 a S2)

Vzdělávání klientů Střediska výchovné péče (SVP) - nejsou kmenovými žáky školy

Odborné učiliště

Vzdělávání klientů Výchovného ústavu (VÚ)

Praktická škola

Vzdělávání klientů Výchovného ústavu (VÚ) - v tomto školním roce je obor vzdělání PŠ, oborem dobíhající, od 1.9.2012 bude PŠ neaktivní.

Rekvalifikační vzdělávání

RK kuchařské práce - ve školním roce 2011/2012 neaktivní

RK keramické práce - ve školním roce 2011/2012 neaktivní

RK obsluha osobního počítače - ve školním roce 2011/2012 neaktivní

Externí docházka klientů výchovného ústavu do škol mimo budovu zařízení

Síť pražských i mimopražských SŠ, SOU a OU

Keramická dílna

Využívána při výuce v ZŠ, PŠ a OU a též v rámci volnočasových aktivit klientů VÚ a SVP Klíčov

5. Úspěchy a potíže

Zhodnocení uplynulého školního roku

- Praktická škola získala ve školním roce 2011/2012 své poslední absolventy z řad klientů výchovného ústavu, kteří zvládli teoretické i praktické závěrečné zkoušky a obdrželi tak *Vysvědčení o závěrečné zkoušce*. Předsedou zkušební komise byl v tomto školním roce jmenován odborník z oblasti gastronomie a pedagog SŠ hotelnictví a gastronomie, s.r.o. v Klánovicích, PaedDr. Václav Šmíd
- V souvislosti s nařízením vlády č.689/2004 Sb., ve smyslu dobíhajícího stavu vzdělávacího oboru Praktická škola (78-62-C,) bude tento obor v následujícím školním roce 2012/2013 tzv. neaktivní (nebude mít žádné žáky)
- Od září 2011 byl pro klienty VÚ otevřen nový program vzdělávání 65-51-E/02 *Práce ve stravování* (třída U1), v rámci odborného učiliště, který byl od počátku zcela naplněn.

- V rámci činnosti školy a na základě individuální spolupráce s vybranými klienty se podařilo motivovat a podpořit je pro postup do vyšších ročníků škol a učilišť mimo zařízení - externí docházka
- Tři klienti VÚ a zároveň žáci pražských učilišť, v tomto školním roce, úspěšně zakončili svá studia a získali *Výuční list*. Dva z nich dále ve studiu pokračují.
- U většiny žáků základní školy se podařilo stabilizovat školní výsledky, přístup ke školním povinnostem a pozici ve třídním kolektivu. U vybraných a indikovaných případů byla, v rámci spolupráce s rodiči a sítí kooperujících ZŠ, zprostředkována změna kmenové školy a to především s ohledem na žákovu individualitu a aktuální vzdělávací potřeby v rámci PŠD. Stejně tak u dětí končících PŠD byla edukace zaměřena úzce na profesní orientaci žáků a na úspěšné přijetí do sítě středních škol.
- Žáci a učitelé se v průběhu školního roku zúčastnili mnoha společných i čistě individualizovaných akcí, exkurzí a výletů tématicky plánovaných a realizovaných v rámci výuky.
- Učitelé se v průběhu školního roku zúčastnili mnoha vzdělávacích programů a kurzů v rámci DVPP, které byly akreditovány MŠMT.

6.Plány do roku následujícího :

- V průběhu školního roku ověřit funkčnost a validitu ŠVP vytvořeného pro nový učební obor *Práce ve stravování* (ŠVP kuchař-kuchařka) a to pro druhý ročník
- Zmapovat možnosti tzv. *dílčích zkoušek* a možnosti jejich využití v rámci činnosti naší školy - OU
- Zapojit se do realizace nové *státní závěrečné zkoušky* odborných škol a učilišť
- Rozvíjet spolupráci se zástupci základních a středních škol, hledat další možné varianty součinností a pedagogických postupů při řešení problematiky školní (ne)úspěšnosti naší klientely



IV. Závěr

Stejně jako v předchozích letech uplynulý školní rok byl ve znamení změn, které nás posunuly dál v poskytování kvalitních služeb našim klientům a jejich rodinám.

Velmi se nám osvědčilo fungování jak stacionáře VÚ, tak i Kontaktního oddělení, které je koncipováno jako nízkoprahové pracoviště, které má za cíl spolupracovat s dětmi s nařízenou ústavní výchovou na útěku, dekriminlizovat jejich aktuální situaci vyplývající z útěku z výchovného ústavu, pomoci stabilizovat jejich životní situaci v otázce základních životních potřeb nutných pro důstojný vývoj dítěte, motivovat k pravidelné školní docházce či k výkonu pracovní činnosti, a tento progres udržet..

Konec minulého kalendářního roku byl poznamenán přestěhováním ambulantního oddělení Praha 5 do nově pronajatých prostor, protože místnosti v Holečkově ul. na Praze 5 se ukázaly jako hygienicky nevyhovující. Ambulance Praha 5 od září 2012 sídlí na adrese: Praha 5, Weberova 1. Bohužel se nám nepodařilo zajistit vhodné prostory pro naše Celodenní oddělení II. Kumulace obou stacionářů na Čakovické se neosvědčila. Vzhledem k velké poptávce po ambulantních službách SVP uvažujeme, že otevřeme další ambulanci /třetí/ na opačném konci Prahy. Jako nejvhodnější se nám jeví Praha 10.

Ani v tomto školním roce se nám nepodařilo realizovat náš záměr - výstavbu tělocvičny v areálu zahrady, která by byla plně využívána pro sportovní potřeby našich klientů.

Nicméně hodnotíme školní rok 2011/2012 pozitivně.

Rád bych proto poděkoval všem spolupracovníkům za odvedenou práci. Stejně tak bych chtěl poděkovat všem kolegům ze spolupracujících institucí, především Ministerstva školství a Úřadu městské části Praha 9 a 10.

Mgr. Patrik Matoušů
ředitel VÚ a SVP Klíčov