

**Výchovný ústav, středisko výchovné péče Klíčov a  
střední škola,  
Čakovická 51, 190 00 Praha 9**

## **Výroční zpráva 2014/2015**



Praha říjen 2015

Obsah	str.	2
ZÁKLADNÍ INFORMACE O ZAŘÍZENÍ		3
a) Základní údaje o zařízení, kontakty		3
b) Přehled činností		3
c) Přehled pracovníků		8
d) Další vzdělávání pracovníků		8
e) Hospodářský výsledek		8
f) Prezentace na veřejnosti		9
JEDNOTLIVÉ SOUČÁSTI ZAŘÍZENÍ		
I. Výchovní ústav		9
1. Ubytovna a sociální byt		9
2. Motivační oddělení I		12
3. Motivační oddělení II		15
4. Křešín		18
5. Kontaktní oddělení		21
II. Středisko výchovné péče		23
1. Ambulantní oddělení Praha 9 a 10 a Praha 5		24
2. Celodenní oddělení Prosek		25
4. Internátní oddělení 1		26
5. Internátní oddělení 2		27
III. Základní a střední škola		30
IV. Závěr		33

# I. ZÁKLADNÍ INFORMACE O ZAŘÍZENÍ

## a) Základní údaje:

Název organizace (od 13. 3. 2015):

**Výchovný ústav, středisko výchovné péče Klíčov a střední škola.**

Sídlo organizace:

**Čakovická 51, Praha 9 - Prosek, 190 00**

Adresy detašovaných pracovišť:

Křešín 43, okres Pelhřimov, 394 24

Weberova 1, Praha 5, 150 00

U Starého mostu 572/2, Kostelec nad Labem, 277 13

Ostružinová 7, Praha 10

Zřizovatel:

**Ministerstvo školství, mládeže a tělovýchovy**

Charakteristika školského zařízení:

Naše školské zařízení získalo právní subjektivitu dne 1. července 1995 jako **Středisko výchovné péče pro děti a mládež a Výchovný ústav pro mládež** s názvem **Středisko pro mládež Klíčov**. Jsme příspěvková organizace.

Od 13.3.2015 se změnil název naší organizace, náš současný oficiální název je:

**Výchovný ústav, středisko výchovné péče Klíčov a střední škola.**

Součástí Výchovného ústavu a Střediska výchovné péče a střední školy Klíčov:

- **Výchovný ústav**
- **Středisko výchovné péče**
- **Základní škola**
- **Střední škola**
- **Školní jídelna**

Vedení zařízení:

Ředitel:

**Mgr. Patrik Matoušů**

Statutární zástupce a  
zástupce ředitele pro ekonomiku a provoz: **Bc. Michal Stříbrný**  
Vedoucí školní výuky : **Mgr. Gabriela Varodi**  
Zástupce ředitele pro VÚ: **Mgr. Karel Šiška** od 1. 11. 2014  
Zástupce ředitele pro SVP: **PaedDr. Jiří Pilař** od 1. 7. 2015

Adresa pro dálkový přístup:  
[matousu@klicov.cz](mailto:matousu@klicov.cz), [www.klicov.cz](http://www.klicov.cz)

Telefon: 283883332

Fax: 283881172

Mobil: 777 212 810

## **b) Přehled činností**

Hlavní účel a předmět činnosti je vymezen § 14, 16 a § 17 zákona č. 109/02 Sb., o výkonu ústavní nebo ochranné výchovy ve školských zařízeních a o preventivně výchovné péči ve školských zařízeních a o změně dalších zákonů, ve změně pozdějších předpisů a § 16, § 57 a § 119 zákona č. 561/2004 Sb., o předškolním, základním, středním, vyšším odborném a jiném vzdělávání (školský zákon), ve znění pozdějších předpisů a prováděcími předpisy. Výchovný ústav vykonává ústavní výchovu uloženou soudem a předběžná opatření nařízená soudem. Středisko výchovné péče zajišťuje preventivně výchovnou péči dětí a mládeže, u nichž je dominantní porucha chování, zneužívání návykových látek a projevy asociality. ;

Předmětem hlavní činnosti naší příspěvkové organizace je výkon těchto školských činností:

- výchovného ústavu
- střediska výchovné péče
- základní a střední školy
- školní jídelny
- stravování zaměstnanců

**VÝCHOVNÝ ÚSTAV /VÚ/** je určen pro chlapce od 15 do 18 /19 let (případně do ukončení vzdělání) s nařízenou ústavní výchovou nebo předběžným opatřením. Sídlí na Praze 9, Čakovická 51, kde jsou umístěna **4 oddělení**, **5. oddělení** je detašované - Křešín. Každé oddělení VÚ je specifické s odlišnými výchovnými přístupy. Stávající kapacita celého VÚ byla **64 lůžek**, od 1. 9. 2013 byla snížena na **42**.

**Jednotlivá oddělení Výchovného ústavu:**

- Ubytovna a sociální byt            vedoucí: **Mgr. Václav Lebduška**
- Motivační oddělení I            vedoucí: **Mgr. Robert Linhart**  
**Luboš Malý** od 1. 3. 2015
- Motivační oddělení II            vedoucí: **Mgr. Jan Cibulka**
- Tréninkové oddělení            vedoucí **Mgr. Michal Jirásek**,  
odd. se v 2014 transformovalo na odd. SVP
- Kontaktní odd.                    vedoucí **Mgr. Kryštof Velčovský** od 1. 11. 2014
- Oddělení specializované        detašované pracoviště Křešín  
na drogovou problematiku        vedoucí **Petr Vávra**                    od 1. 11. 2014
- Oddělení Kostelec

**STŘEDISKO VÝCHOVNÉ PÉČE** /SVP/ poskytuje ambulantní, celodenní (stacionární) služby a internátní péči v nepřetržitém provozu.

Ve školním roce 2014/2015 mělo Středisko výchovné péče **6 samostatných oddělení**, od 1. 1. 2015 **5 oddělení**:0

Stav od 1. 1. 2015:

- **Ambulantní oddělení Praha 9 a ambulance Praha 10**            sídlo: Praha 9, Čakovická 51  
sídlo: Praha 10, Ostružinová 7  
vedoucí **Mgr. Jan Stárka**
- **Ambulantní oddělení Praha 5**            sídlo: Praha 5, Weberova 1, Praha 5  
vedoucí **Mgr. Věra Přidalová**
- **Celodenní oddělení Prosek**            sídlo Praha 9, Čakovická 51  
vedoucí **Bc. Antonín Luft**
- **Internátní oddělení 1**                    sídlo Praha 9, Čakovická 51  
vedoucí **Mgr. Miroslav Vondra**
- **Internátní oddělení 2**                    sídlo Praha 9, Čakovická 51

vedoucí **Mgr. Michal Jirásek**

Na podzim 2014 se ambulantní oddělení Prosek přestěhovalo do nových prostor na Prahu 10. K 1. lednu 2015 bylo toto oddělení sloučeno s ambulancí Klíčov. Vedoucím sloučených ambulancí se stal Mgr. Jan Stárka.

**ZÁKLADNÍ A STŘEDNÍ ŠKOLA** organizuje vzdělávání, profesní přípravu dětí VÚ a klientů SVP. Vzdělávání a profesní přípravu poskytuje:

- **Střední škola** kapacita: 24 **žáků**
- **Základní škola** kapacita: 22 **žáků**

Vedoucí školní výuky : Mgr. Gabriela Varodi

Přehled činností jednotl. odd.- viz část JEDNOTLIVÉ SOUČÁSTI ZAŘÍZENÍ

## **Činnost ve školním roce 2014/2015**

Nad rámec základních povinností jsme ve školním roce 2014/2015 zrealizovali řadu aktivit, které úzce souvisejí, podporují a progresivním způsobem rozvíjejí předmět činnosti:

- Setkávání s kurátory a výchovnými poradci zaměřené na prohloubení spolupráce.
- Spolupráce s Probační a mediační službou a soudy.
- Umožnění odpracování Obecně prospěšných prací mladistvým.
- Vedení ambulantních skupin pro děti, které mají program nařízený soudem.
- Umožnění praxe a stáže studentům a pracovníkům příbuzných oborů.
- Uspořádání fotbalového turnaje s ostatními VÚ.
- Uspořádání dne dětí s volejbalovým turnajem.

I nadále máme od Pedagogické fakulty propůjčen název:

**Fakultní zařízení University Karlovy v Praze  
Pedagogické fakulty.**

## Koncepční změny

Dne 13. března 2015 nám byl změněn název naší organizace. Nově se jmenujeme Výchovný ústav, středisko výchovné péče Klíčov a střední škola.

Od školního roku (2014/2015) dochází v našem zařízení k organizačním změnám. V souvislosti s legislativními změnami (nový Občanský zákoník) nám soudy přidělují děti na tzv. soudně nařízené pobyty, které se realizují v SVP. Z tohoto důvodu jsme transformovali jedno oddělení VÚ (Tréninkové odd.) na Internátní oddělení při SVP. Vedoucí bývalého Tréninkové odd. Mgr. Michal Jirásek se stal vedoucím nově vzniklého oddělení- pracovní název Internátní oddělení 2 (IO 2) Vzhledem k tomu, že toto odd. je koedukované a jedná se děti do 15 let, které mají pobyt soudně nařízený, museli jsme toto oddělení personálně posílit.

V minulém školním roce se přestěhovalo ambulantní oddělení Prosek do nových prostor na Praze 10. Zároveň ředitel rozhodl o organizační změně - sloučení 2 ambulantních oddělení. Jednalo se o ambulantní oddělení Prosek a ambulantní oddělení Klíčov. Vedoucím spojených ambulancí jmenoval Mgr. J. Stárku a s vedoucím ambulance Prosek byl rozvázán pracovní poměr pro nadbytečnost k 31. 12. 2014. Ambulantní pracoviště na Praze 10 umožňuje klientům snadnější dosah našich služeb i v jihovýchodních městských částech Sloučení původně dvou samostatných oddělení se osvědčuje zlepšením komunikace a tím i spolupráce mezi pracovníky a lepší zastupitelností v případě nepřítomnosti. Zároveň omezujeme preventivně výchovné programy pro školy, protože nesplnily potřebný efekt.

V letních měsících 2015 jsme operativně reagovali na aktuální politickou situaci a začali pracovat s mladistvými uprchlíky ze zemí ohrožených válečnými konflikty, kteří do naší republiky přijeli bez rodičů. Na VÚ vzniklo oddělení Cizinci, které se specializuje na práci s touto populací. Přístup pedagogických pracovníků, vybavení oddělení i strava byla přizpůsobena víře i zvyklostem těchto mladistvých. Do 31. 8. 2015 našim ústavem prošlo 21 mladistvých běženců.

Na základě doporučení ČŠI, v souvislosti s realizovanou kontrolou v našem zařízení a zároveň s úpravami v legislativním rámci základního vzdělávání a zákona o pedag.pracovnících, jsme na MŠMT podali žádost o zrušení ZŠ při našem zařízení a její vymazání z rejstříků škol. Výuka klientů bude nadále probíhat v nezměněném duchu a to v rámci tříd při SVP.

Jednotlivá oddělení VÚ se odlišují výchovnými metodami a sídlí v samostatných podlažích. I nadále pro potřeby VÚ slouží objekt fary v Křešíně. Zde jsou umístováni chlapci, kteří mají problémy s návykovými látkami a pobyt v hlavním městě je pro ně ohrožující. Velmi dobře funguje (od května 2005) „sociální byt“ pro chlapce VÚ (2 lůžka), kteří po dovršení 18 let nemají rodinné zázemí a pokračují v přípravě na budoucí povolání. Velmi se osvědčil provoz Kontaktního oddělení a oddělení Ubytovna.

### **c) Přehled pracovníků**

Limit počtu zaměstnanců pro naše zařízení pro rok 2015 činí 87,2 pracovních úvazků. Skutečný přepočtený počet pracovních úvazků za sledované období činil 84,1. Z toho pedagogických pracovníků bylo 53,5 a ostatních pracovníků 30,6.

Snažíme se vycházet vstříc pracovnícím a pracovníkům, které mají malé děti, 12 našich pracovníků (11 žen a 1 muž) má upravenou pracovní dobu tak, aby sladil své mateřské i pracovní povinnosti.

Ve sledovaném období jsme zaměstnávali 4 pracovníky, kteří jsou invalidní, z toho 1 pracovník má invaliditu 3. stupně.

### **d) Další vzdělávání pedagogických pracovníků**

Ve sledovaném období v rámci dalšího vzdělávání pedagogických pracovníků proběhly 4 semináře s Dr. M. Chytrým - případové supervize. Dále pak semináře na téma: Problematika adiktologie adolescentního věku - lektor PhDr. Doležalová, dále pak Arteterapeutický seminář a workshop, lektor Bc. Huptych a jako poslední Workshop Intimita a sexualita v rodině, lektor PhDr. Doležalová. Celkem tedy proběhlo 7 vzdělávacích akcí, které byly určeny pro všechny pracovníky.

V minulém školním roce si vzdělání doplňovalo 15 pracovníků, z toho 2 jej ukončili. Další pracovníci si doplňují vzdělání absolvováním sebezkušenostních výcviků, kursů, seminářů a konferencí. Dále se pracovníci zúčastnili i bezplatných přednášek, které pořádala PL Bohnice.

V roce 2015 na odděleních SVP a VÚ probíhaly supervize týmové práce.

### **e) Hospodářský výsledek**

Naše zařízení skončilo v roce 2014 s kladným hospodářským výsledkem. Tento hospodářský výsledek byl po schválení MŠMT převeden do fondů.



Hospodaření naší organizace – viz Rozbor hospodaření.

### **f) Prezentace zařízení na veřejnosti**

Uskutečňujeme pravidelné setkávání s kurátory a výchovnými poradci.

Uspořádali jsme Dny otevřených dveří.

Spolupracujeme především s vyššími odbornými a vysokými školami, jejich studentům umožňujeme stáže v našem zařízení.

Aktivně spolupracujeme s Pedagogickou fakultou UK.

Dlouhodobě spolupracujeme s Probační a mediační službou a umožňujeme výkon trestního opatření obecně prospěšných prací.

Velmi dobrá spolupráce probíhá s městskými částmi, především s Prahou 9 a Prahou 10.

Informace o činnosti jednotlivých odd., přijetí, umístování dětí a formy práce – viz Výroční zprávy jednotlivých odd.

## **Jednotlivé součásti:**

### **I. VÝCHOVNÝ ÚSTAV**

# **Výroční zpráva VÚ a SVP Klíčov za školní rok 2014/2015**

**Oddělení: Ubytovna + sociální byt**

**Vedoucí oddělení: Mgr. Václav Lebduška**

## **1. Úvod**

Oddělení „Ubytovna“ vytváří v systému výchovného ústavu formu následné péče pro děti, kterým dosažením 18 let skončí státem nařízená ústavní výchova. Jeho základním cílem je podpořit tyto mladé dospělé v začleňování do společnosti v jejich životní fázi, kdy je to pro ně z mnoha důvodů komplikované. Tyto důvody jsou různé povahy, jako jeden ze stěžejních lze

jmenovat narušenost vztahů s původní rodinou, ať již vlivem toho, že rodina nefungovala dobře ani v minulosti, nebo že se vztahy mezi dítětem a rodiči zkomplikovaly vlivem problémů dítěte ve spojení s jeho dlouhodobým pobytem v ústavu. Dalším důvodem, který v současné době nabývá na důležitosti, je nedostatečné vzdělání.

Pobyt na „ubytovně“ naše klienty zbavuje existenčních potíží a umožňuje jim plně se orientovat na studium. To znamená, že od nás získávají základní sociální servis – stravu, střechu nad hlavou a pokrytí různých potřeb (např. jízdné MHD). Druhou nedílnou částí naší nabídky je pak osobnostní podpora v různých podobách – ať již při řešení potíží ve škole, hledáním brigád, kontaktech s rodiči nebo vztahových partnerských problémech. Právě tím se naše práce odlišuje od ubytovacích zařízení pro lidi v sociální nouzi.

Ve sledovaném období šk.r.2014/2015 byla i nadále aplikována koncepce oddělení s výrazným snížením počtu přímých pedagogických pracovníků a úměrně tomu i s důrazem na samostatné fungování klientů, která se osvědčila v období předcházejícím. Na samotném provozu pak stejně jako dříve participovali i pracovníci z jiných částí VÚ (vedení, soc.úsek, etopedi atp.). Více účasten byl kolega z kontaktního oddělení, který pravidelně docházel na komunitní setkání a snažil se klientům „Ubytovny“ nabídnout i případnou pedagogicko-terapeutickou pomoc.

## 2. Profesní obsazení a jeho změny

Vedoucí oddělení Mgr. Václav Lebduška + 1,75 úvazku nočního vychovatele (na konci období přesun nočních vychovatelů na jiné odd. – viz dále)

## 3. Charakteristika klientely

Počet klientů „Ubytovny“ ve školním roce 2014/2015 : 32 (v předcházejícím roce 33)

Z toho nově přijatých: 26 (v předcházejícím roce 21)

Ukončeno pobytů: 25 (dtto 20)

Z toho předčasně - před ukončením školní docházky v daném šk.roce: 20 (dtto 11)

Věková kategorie: 18 – 23 let

### **Nejčastější problematika klientů „ubytovny“:**

Problém v kontaktu s původní rodinou: 100 %; výraznější problémy s alkoholem: 11 %; nadměrná konzumace THC: 42 %; zneužívání OPL: 35 %; agresivita: 25 %,

## 4.Struktura pedagogické práce

### 4.1. Individuální osobnostně podpůrné aktivity

Probíhaly vždy v reakci na aktuální problémy, s nimiž se na nás obraceli jednotliví klienti. Měly podobu konzultací (klient-pedagog) nebo skupinové práce během pravidelných komunitních setkání (1x týdně).

### 4.2. Pevné režimové prvky:

Základ tvořily koncepční a režimové prvky týkající se především docházky klientů do školy, času návratů na „Ubytovnu“, OPL a alkoholu, pobytu mimo „ubytovnu“, pořádku na oddělení a pokojích a pravidelného komunitního setkání.

### 4.3 . Doplnkové výchovné programy:

Připravoval pedagog nebo organizovali samotní klienti. Byly určeny pro klienty přítomné v ústavu, dle aktuální situace a dohody s nimi. Jednoznačně převládal zájem o krátké (několikahodinové) cyklistické výlety po Praze. V tomto směru se ukázalo jako velmi výhodné zakoupení kvalitních horských kol pro potřeby oddělení realizované v předchozích letech.

#### 4.4. Výjezdové aktivity

V průběhu uplynulého období byly ze strany vedoucího oddělení (ve spolupráci s jinými kolegy) organizovány čtyři jednodenní výjezdy (varianta „příměstský tábor“) se zaměřením na cyklistiku a vodní turistiku. Přestože byli osloveni klienti ze všech oddělení VÚ, podařilo se nakonec vzhledem k minimálnímu zájmu realizovat pouze dva cyklistické výjezdy za účasti několika klientů „Ubytovny“.

### 5. Spolupráce s ostatními institucemi

Ve sledovaném období vedoucí odd. situačně participoval na práci s rodinami dětí i s ostatními institucemi (ve spolupráci s etopedem a sociálním úsekem) a na kontaktu se školami (skrze vedoucí školy při VÚ a SVP).

### 6. Úspěchy a potíže

Uplynulý školní rok více poznamenala fluktuace klientů. Ačkoliv jejich počet na oddělení byl téměř identický s předcházejícím školním rokem (a počet nově příchozích dokonce vyšší), snížil se počet těch, kteří úspěšně dokončili studium v daném období na jednu třetinu. Nejčastějším důvodem odchodu klientů z „Ubytovny“ byla problematika OPL. Kromě vážnějších případů budivých drog amfetaminového typu se zde daleko nejčastěji objevovalo užívání marihuany, resp. známky její přítomnosti na pokojích klientů, za které byli klienti většinou sankcionováni krátkodobým přerušáním pobytu. Pro některé pak byl velmi pravděpodobně tento postup podstatným důvodem k ukončení pobytu na Ubytovně a potažmo i studia ve škole.

Jako úspěch lze hodnotit samotný provoz ve výše naznačeném pojetí, tzn. s výrazným umenšením počtu pedagogů. V období transformace, kterým naše ústavní péče prochází, je zde patrně naznačena jedna z cest vedoucí k výrazné ekonomické úspoře. Je však třeba zdůraznit, že takový model je realizovatelný právě jen u takových klientů, jací jsou na „ubytovně“. Tzn. patřičně osobnostně vyvrážděných, s pobytem na bázi dobrovolnosti. Těžko lze předpokládat, že by podobně šlo pracovat s dětmi v ústavní péči. Umenšení počtu personálu navíc neznamená umenšení pedagogické práce, spíše její přesun na jiné složky systému (etoped, sociální pracovníci atd.).

Osvědčil se provoz sociálního bytu, který navazoval na pobyt klientů na „ubytovně“. Samostatné bydlení mimo zdi ústavu znamená pro většinu klientů první reálnou možnost pro otestování svých schopností zvládnout sociální realitu, která je bude čekat po definitivním odchodu z VÚ. Pobyt jednoho pečlivě vybraného klienta (oproti předcházejícím dvěma) se ukázal jako výhodnější pro separaci klienta od VÚ, protože dotyčný vnímal sociální byt daleko více jako svůj přechodný domov (blíživší se běžné realitě např. podnájmu).

### 7. Plány do budoucna

Činnost oddělení bude i v dalším školním roce pokračovat v duchu nové výše popsané koncepce. Pozitivem je, že zájem o pobyt již projevil i někteří z klientů pobývajících na jiných odd. VÚ, kterým se blíží konec oficiální ústavní výchovy. Jedná se o klienty, kteří chtějí pokračovat v docházce do školy a zároveň postrádají podporu rodinného zázemí.

Závažnější personální změnou se stal přesun stávajících nočních vychovatelů na jiná oddělení během prázdnin (došlo k němu z provozních důvodů vzhledem k celkovým změnám na VÚ). Noční služby jsou nadále vykonávány prostřednictvím většího počtu nepravidelně se měnících kolegů z ostatních oddělení.



## **Výroční zpráva VÚ a SVP Klíčov, základní škola a střední škola za školní rok 2014/2015**

**Oddělení: Motivační oddělení I.**

**Vedoucí oddělení: Mgr. Robert Linhart, od 1. 3. 15 Luboš Malý**

### **1. Úvod .**

Motivační oddělení (MO) je jedním z pobytových oddělení ve VÚ Klíčov. Mezi jeho základní priority patří motivace ke zdárnému ukončení vzdělávání, motivace k samostatnosti. Fixování všech potřeb sebeobsluhy, pracovních a sociálních návyků a v nemalém měřítku i orientace v okolní společnosti, tj. vnímání potřeb okolí, rozšiřování svých vlastních priorit a náhled na své chování.

## **2. Profesní obsazení a jeho změny**

Robert Linhart- odborný vychovatel, vedoucí oddělení do 28. 2. .2015

Luboš Malý – odborný vychovatel, vedoucí oddělení od 1. 3. .2015 do 31. 8 .2015

Marie Bromová – odborný vychovatel

Jakub Horáček - odborný vychovatel,

Noční službu zajišťují noční vychovatelé : 1,25 úvazku

## **3. Charakteristika klientely**

Oddělení je určeno pro chlapce ve věku 15 – 18 let, kteří jsou schopni dodržovat řád a režim Motivačního oddělení. Většinou se jedná o chlapce z neúplných, doplněných rodin a ze sociálně slabých rodin.

### **Důvody k umístění na Motivační oddělení jsou:**

A/ útěky z domova i jiných zařízení.....3

B/ nefunkční rodinné zázemí.....6

C/ drogová problematika.....7

D/ majetková trestná činnost.....4

E/ záškoláctví.....13

**Při určování důvodů je nutné zdůraznit, že ve všech případech dochází k souběhu několika důvodů, které vedou k umístění dítěte do VÚ**

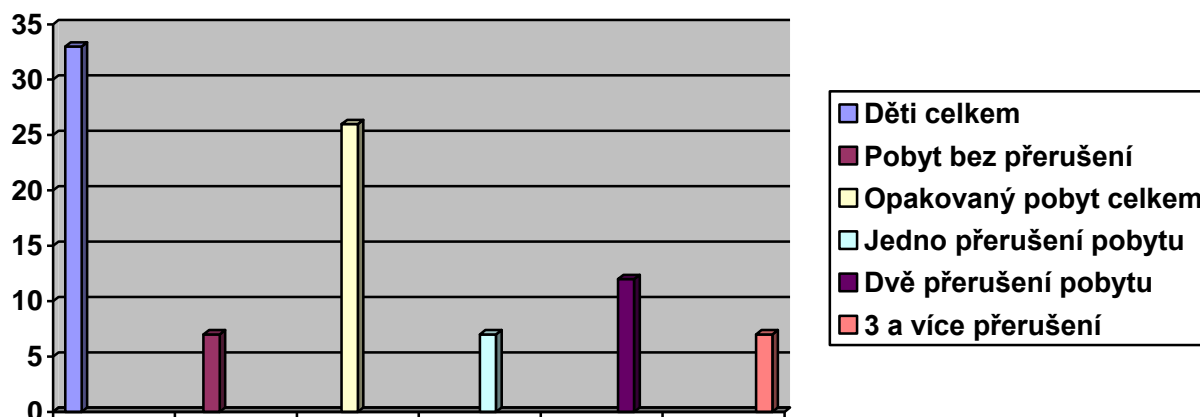
### **Pohyb dětí na Motivačním oddělení:**

Ve sledovaném období prošlo Motivačním oddělení 33 dětí

A/ Pobyt bez přerušení.....7

B/ Opakovaný pobyt celkem.....26

- jedno přerušení pobytu.....7
- dvě přerušení pobytu.....12
- tři a více.....7



#### 4. Struktura pedagogické práce

Práce na oddělení byla vždy koncipována tak, aby děti po návratu ze školy měly ještě čas na občerstvení a relaxaci. Programy byly rozděleny na odpolední a večerní blok. Děti se samy zapisovaly na tyto programy – podle jejich zaměření a obtížnosti. Snahou celého kolektivu vychovatelů byla snaha o co největší pestrost a zároveň jejich vyváženost. Programy byly připravovány s ohledem na mentální i fyzickou zdatnost jednotlivců ve skupině. Tento systém navozuje jasná pravidla – denní plán, týdenní plán, vzdělávání, relaxace, společné hodnotící komunity. Vše má přesný čas zahájení a i tím posilujeme jejich pocit zodpovědnosti a odpovědnosti ve skupině. Práce s rodinou ve většině případů je téměř nulová. Většinou se kontakt rodičů s oddělením omezí pouze na telefonický kontakt. Zatím se minuly i nabídky k návštěvě oddělení s prohlídkou pokoje jejich dítěte i celého oddělení. Jednou z hlavních priorit MO je úspěšné dokončení studia/ ročníku/. Děti jsou zařazeny do výuky přímo v prostorách VÚ, nebo docházejí do kmenových škol po celé Praze. O průběhu studia jsou vychovatelé průběžně informováni /žakovské knížky, elektronické ŽK, evidenční listy, zápisy v programu, konzultace s učiteli/. Studijní výsledky tvoří velkou část čtvrtletní hodnotící komunity i porad vychovatelů. Do plánů odd.vkládáme i výlety, vycházky a výjezdy. Sportovní akce se pořádají dle klimatických podmínek. Kulturní akce jsou přizpůsobovány věku a mentální úrovni dětí.

#### 5. Spolupráce s ostatními institucemi

A/ Probační a mediační služba

B/ Policie ČR

C/ Městská policie Praha

D/ pracovníci PL Bohnice

E/ pracovníci jiných psychiatrických zařízení

F/ organizace zabývající se drogovou problematikou – Sananim, DROP-IN

G/ externí psychiatricka MUDr. Zimová

H/ OSPOD

#### 6. Úspěchy a potíže

K úspěchům a zároveň k největším potížím patří školní docházka. K dalším úspěchům můžeme přidat aktivitu dětí na odd. / sportovní, pracovní, výtvarná/.  
Naopak k velkým neúspěchům patří značné zneužívání OPL (převážně marihuana).

## **7. Plány do budoucna**

A/ Motivovat děti ke zdárnému ukončení ročníku, nebo studia a jejich aktivního zařazení do běžného života.

B/ Zvýšit zájem o společné prostory na oddělení.

C/ Zvýšit zájem o celkové dění na oddělení.

D/ Upevňovat pracovní morálku.

E/ Fixovat a dále rozvíjet hygienické návyky.

F/ Motivovat k omezení zneužívání OPL a alkoholu.

G/ Zvýšit důraz na komunikaci s okolním světem bez vulgarit.

## **8. Závěrem**

V průběhu prázdnin došlo ke sloučení obou Motivačních oddělení. V prostorách bývalého MO 1 vzniklo nové oddělení VÚ Čakovická a z MO2 vzniklo oddělení pro cizince.

# **Výroční zpráva VÚ a SVP Klíčov, základní škola a střední škola za školní rok 2014/2015**

**Oddělení: MO II**

**Vedoucí oddělení: Mgr. Jan Cibulka**

## **9. Úvod**

Motivační oddělení II je jedno z pěti oddělení výchovného ústavu. Na oddělení jsou přijímány děti s nařízenou ústavní výchovou.

Úlohou oddělení je nabídnout dítěti vymezený prostor a systematickou péči, které by mu umožnily přijetí odpovědnosti za své chování, předejít vážným problémům (kriminalita, vznik závislosti na drogách, psychické poruchy), pochopení podstaty spolupráce mezi klientem a pedagogem, stanovení jasných hranic při realizaci osobnostního rozvoje dítěte, vybudování základních návyků mezilidských standardů.

Oddělení je se svým programem připraveno přijímat děti z jiných oddělení ústavu, které splnily podmínky začlenění do programu oddělení nebo naopak drobně selhávají v programu Kontaktního oddělení a potřebují si uvědomit závažnost situace a oživení základních povinností.

## 2. Profesní obsazení a jeho změny

Složení týmu a jeho profesionalizace:

**Mgr. Jan Cibulka** – vedoucí oddělení – absolvent PedF UK obor SpPg – vychovatelství, absolvent pětiletého psychoterapeutického výcviku, 19 let praxe v oboru, 15 let praxe na pozici vedoucího pracovního týmu.

**Mgr. Jakub Janyška** – odborný vychovatel – absolvent PedF UK obor SpPg – vychovatelství, 8 let praxe.

**Bc. Samuel Bachmann** - odborný vychovatel - absolvent ETF UK obor pastorační a sociální práce, 7 let praxe v oboru

**Mgr. Krausová Michaela** – odborný vychovatel, absolvent kurzu výuka Čj cizinců, kurz problematiky zneužívání OPL, 9 let praxe v oboru

## 3. Charakteristika klientely

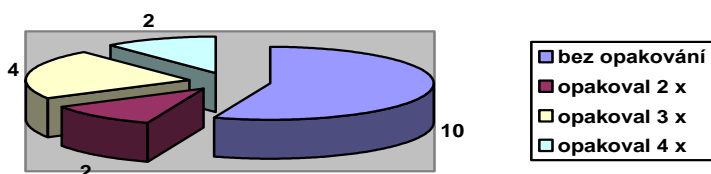
Oddělení je určeno pro chlapce ve věku 15 – 18 (resp. 19) let. Ve většině se jedná o děti z neúplných a sociálně slabých rodin.

### ■ DŮVODY UMÍSTĚNÍ

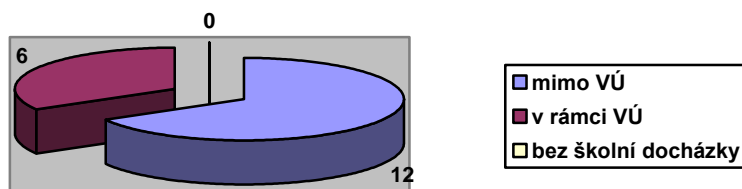
majetková trestná činnost, drogová problematika, útky z jiných zařízení, z domova, nefunkční rodinné zázemí

### ■ POHYBY DĚTÍ V DANÉM OBDOBÍ

ve sledovaném období prošlo 18 klientů programem oddělení



### PRŮBĚH ŠKOLNÍ DOCHÁZKY



## 4. Struktura pedagogické práce

naplňování koncepce práce na oddělení

- koncepci byla přizpůsobena i pravidla oddělení, která vycházela ze základů řádu výchovného ústavu
- dodržování systému hodnocení klientů bonusovými kredity, motivace pouze kladným hodnocením s důrazem na důsledné plnění povinností



- nastavení a reálné otevření problematiky jednotlivých dětí, seznamování s realitou, možnými následky, budování důvěry ve vztazích mezi dětmi navzájem i k pedagogickým pracovníkům
- nabídka alternativních vzorců chování, alternativního trávení volného času, budování zodpovědnosti
- zaměření se na drogovou problematiku

Věnujeme se dětem :

- kterým byla soudně nařízena ústavní výchova
- jejichž životní styl je za hranicí obecné společenské únosnosti
- kteří jsou velmi málo odolní vůči negativním vlivům okolí
- vytváříme strukturovaný prostor, jasná pravidla, odměny a sankce, jasně daný denní režim
- týdenní plán výchovně - vzdělávací činnosti, pravidelný časový harmonogram
- zážitky, zátěžové sportovní programy, denní povinnosti a práce, vzdělávání, relaxace, rituály, skupinová a komunitní setkávání, volný čas...

Práce s rodinou:

- ve většině případů nemají rodiče zájem o intenzivní spolupráci
- nabízíme pravidelné konzultace a setkání, účast na jednotlivých programech, pomoc při řešení krizových situací, pomoc při jednání s kurátory, úřady
- v současné době je spolupráce s rodinami omezena pouze na telefonický kontakt a velmi ojedinělé návštěvy rodičů nebo rodinných příslušníků

Škola :

- jednou z hlavních priorit oddělení je úspěšné dokončení studia. Děti jsou zařazeny do výuky přímo v prostorách výchovného ústavu, nebo docházejí do učiliště mimo prostory ústavu. O průběhu studia jsou vychovatelé průběžně informováni, nad dětmi je dozor a kontrola ze strany vychovatelů – kontrola studijních průkazů, docházkových listů atd. Studijní úspěchy nebo nedostatky vychovatelé konzultují s učiteli i s vedoucím školy. Studijní výsledky jsou pravidelně vyhodnocovány na poradách vychovatelů odd., v případě potřeby je dítě motivováno k odstranění nedostatků.

Výjezdy :

- program oddělení je zaměřen na zátěžové a poznávací aktivity. Sportovní aktivity jsou zařazovány dle klimatických podmínek, jsou přizpůsobovány mentální a fyzické úrovni dětí. Cílem je motivovat děti k fyzickým aktivitám, naučit je vytrvalosti, smyslu pro kolektiv, dát dětem pocítit radost z úspěchu, nabídnout alternativní vzorce trávení volného času. Společně s oddělením MO I realizujeme každý měsíc jednodenní poznávací výlety. Využíváme možnost zátěžových víkendových programů v Doubí u Tábora.

## **5. Spolupráce s ostatními institucemi**

- probační a mediační služba ČR
- Policie ČR
- s pracovníky rekreačního zařízení Doubí u Tábora a s Obecním úřadem v Sobiňově
- s pracovníky různých psychiatrických oddělení PLB
- s institucemi zaměřenými na drogovou problematiku – Sananim, ESET – HELP, DROP-IN....

## 6. Úspěchy a potíže

- pokračuje motivace dětí ke školní docházce
- v proběhlém školním roce se zvýšila motivovanost rodičů ke spolupráci, která by vedla k úspěšnému návratu a začlenění jejich dítěte po ukončení ústavní výchovy. Zatím se jedná převážně o telefonické kontakty.
- daří se nám aktivně zapojovat klienty do prožitkově zátěžových programů
- opět se zvýšila konzumace tzv. tvrdých drog, konzumace THC se stává u většiny klientů normou

## 7. Plány do budoucna

Stále setrvává potřeba jasného programu pro děti, dodržování pravidel VÚ s minimálními odchylkami. U většiny klientů se nám podařilo získat jejich důvěru, která je základním kamenem spolupráce a z velké části tak vytvořit bezpečné a důvěryhodné prostředí. Plánem bude stabilizace skupiny současných klientů, učit je samostatnosti a soběstačnosti a prohlubovat získané návyky a dovednosti. V současné době máme v rámci oddělení všechny děti se školní docházkou. Plánem zůstává udržet je na studiích, motivovat je ke spolupráci a k dokončení učebních oborů.

Od letošního července zareagovalo naše zařízení na vzniklou problematiku nárůstu migrantů ze zemí ohrožených válečnými konflikty. Vzniklo oddělení Cizinci, které startuje program práce s mladistvými migranty. Získáváme zkušenosti, navazujeme spolupráci s institucemi a zařízeními, které jsou zaměřené stejným směrem. Dále se MO1 a MO2 sloučila a vzniklo oddělení VÚ – Čakovická. Klientela tohoto oddělení zůstává stejná jako byla pro MO1 a MO2.

Zatím se nedá hovořit o větších úspěších, hodnocení naší práce bude možné po uplynutí delšího časového úseku, než jsou dva měsíce. Za tuto krátkou dobu se nám podařilo zabezpečit tuto část oddělení po provozní a materiální stránce, podle vývoje situace a získaných zkušeností postupně vytváříme provozní pravidla a řád. Zatím máme stanovený jeden zásadní cíl. S mladistvými migranty navázat spolupráci a pokud projeví zájem, umožnit jim plynulé začlenění v rámci naší společnosti.

Veškerá hodnocení oddělení Cizinci budou možná na konci dalšího školního roku 2015/2016.

# Výroční zpráva VÚ, SVP Klíčov a střední škola za školní rok 2014/2015

**Oddělení:** Křešín  
**Vedoucí oddělení:** Petr Vávra

## 1. Úvod

Proti loňskému roku proběhlo na detašovaném oddělení Křešín Výchovného ústavu Klíčov mnoho změn, a to jak v personálním obsazení, tak i změnou funkčnosti budovy – zprovoznění půdních prostor a vznik 4 dvouúžkových pokojů.

## 2. Profesní obsazení a jeho změny

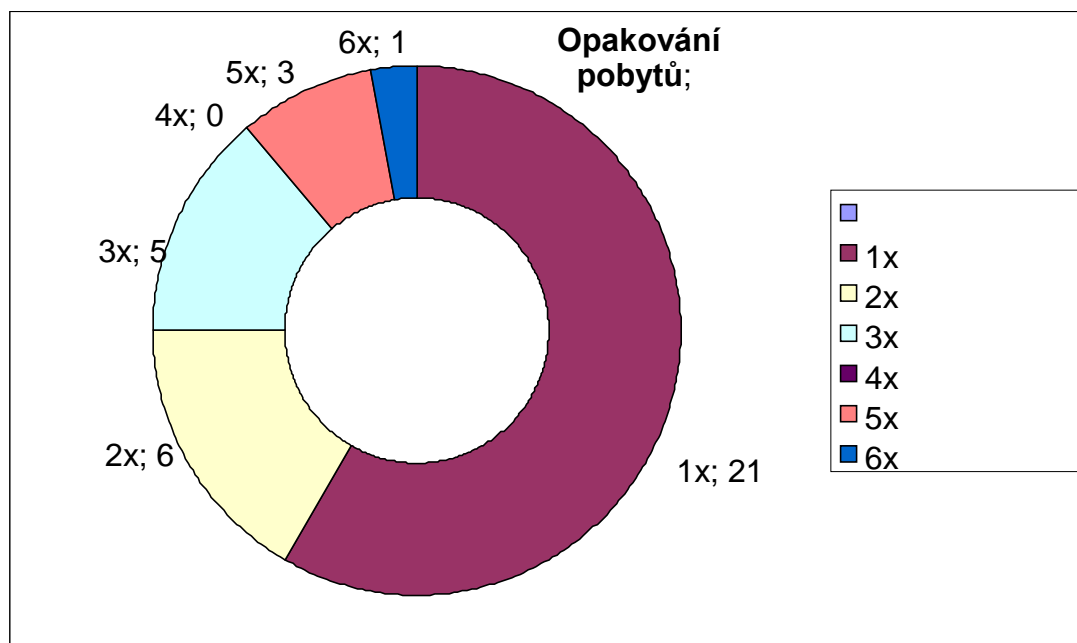
O provoz a výchovnou činnost oddělení Křešín se stará 8 pracovníků, mezi které je rozděleno 7,25 úvazku.

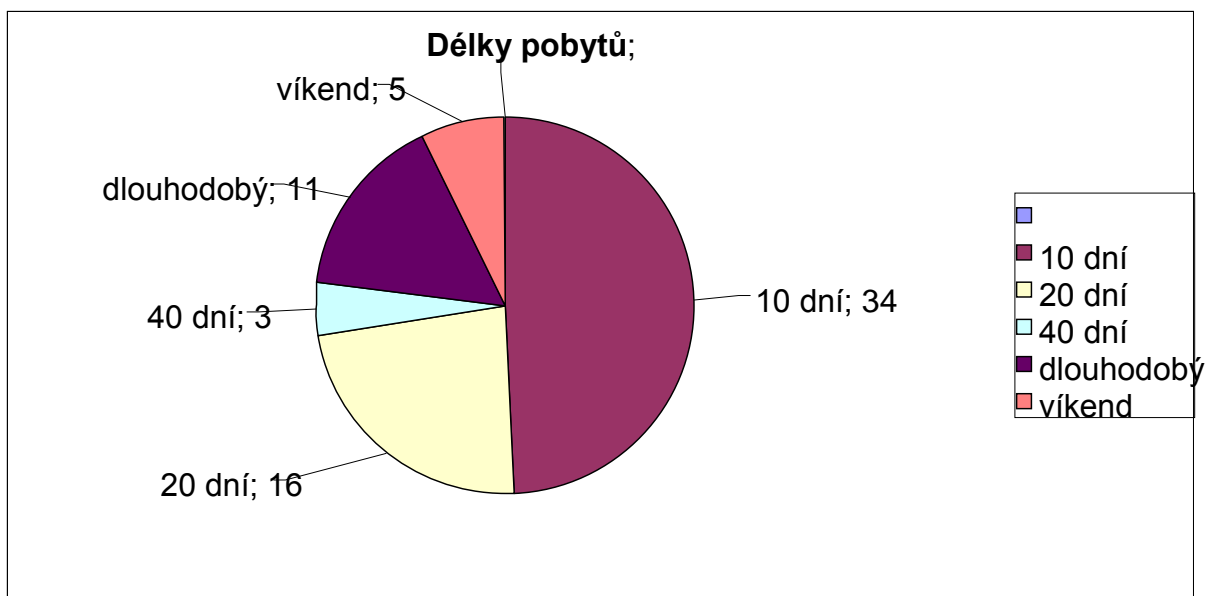
V tomto školním roce nastala změna na pozici vedoucího oddělení, kdy k 31.10.2014 ukončil pracovní poměr Marek Stránský, na jeho místo nastoupil k 1.11.2014 Petr Vávra. K 1.12.2014 se po mateřské vrátila na zkrácený 0,5 úvazek Marie Kucharčíková, k 1.5.2015 ukončil pracovní poměr František Netušil ze zdravotních důvodů a jeho úvazek mají mezi sebe rozdělený Pavlína Křikavová a Ivana Špetláková.

## 3. Charakteristika klientely

Děťmi na našem oddělení jsou výhradně chlapci z výchovného ústavu v Praze, kteří opakovaně porušují pravidla pobytu jednotlivých oddělení. Důvodem bývá zneužívání návykových látek, opakované útěky ze zařízení, nerespektování pracovníků VÚ, problémy se školní docházkou, ....

Během školního roku bylo **celkem** zaznamenáno na oddělení **69 pobytů**, na kterých se tu vystříдалo **36 dětí**.





#### 4. Struktura pedagogické práce

Od 1.ledna 2015 došlo ke zjednodušení pravidel pobytu na oddělení Křešín, důvodem bylo snazší pochopení pravidel chlapci při krátkodobých pobytech a zjednodušení pravidel pro dlouhodobé pobyty, aby byly snadno zapamatovatelné.

Aktivity během týdne jsou plánovány tak, aby rozvíjely chlapce po všech stránkách. Nejvíce je vzhledem k umístění a vybavení oddělení kladen důraz na vytváření pracovních návyků, sebeobslužných činností.

Pracovní aktivity např.: příprava dřeva na topení, příležitostná brigádnická činnost, práce okolo domu a údržba zahrady, drobné opravy

Sportovní aktivity např: turistika – terénní program, pěší nákup potravin, využívání sportovního areálu v obci Chyšná, cykloturistika

Kulturní aktivity např: filmový klub, návštěva kina

Zájmové aktivity: společenské hry

Sociální aktivity: sociální sebeznavací skupiny, komunity, individuální pohovory

Práce s rodinou: vzhledem k převážně krátkodobým pobytům omezeno na telefonický kontakt, u dlouhodobých pobytů návštěva rodinných příslušníků na našem oddělení.

#### 5. Spolupráce s ostatními institucemi

Vzhledem ke krátkodobým pobytům nebylo třeba takové spolupráce s ostatními institucemi, přesto nadále trvá spolupráce s policií v Pacově, Vlašimi a Pelhřimově, s kurátory chlapců.

#### 6. Úspěchy a potíže

Za úspěch lze považovat vhodnou motivaci u dětí, které zde jsou na krátkodobé pobyty. Většina se jich snaží vrátit co nejrychleji zpět na své domovské oddělení, tudíž bylo minimálně potřeba řešit nedodržování pravidel oddělení.

Mezi potíže se dá započítat stravování na Křešíně, pokud je na oddělení menší počet dětí.

#### 7. Plány do budoucna

Udržet nebo i vylepšit kvalitu péče o děti na našem oddělení, postupně pokračovat v opravách prostor – bývalá ložnice chlapců, úprava vjezdu do areálu. U případných dlouhodobých pobytů se pokusit motivovat chlapce pro začlenění do výuky ve školách v nedalekém okolí.

# **Výroční zpráva VÚ a SVP Klíčov a střední školy za školní rok 2014/2015**

**Oddělení: Kontaktní**

**Vedoucí oddělení: Mgr. Kryštof Velčovský**

## **1. Úvod**

Kontaktní oddělení je zaměřeno na spolupráci s dětmi s nařízenou ústavní výchovou, jež mají rodinné zázemí, které si přeje jejich návrat zpět do místa bydliště a zároveň zvládají dlouhodobě samostatný pobyt mimo VÚ, přičemž dochází do školy či zaměstnání a systematicky, nejen v rámci spolupráce s Kontaktním oddělením (dále jen KO), pracují na rozvoji svých osobnostně sociálních dovedností a plnohodnotném znovuzачlenění zpět do společnosti. Koncepte KO též obsahuje nízkoprahový program zaměřený na děti na útěku, jehož cílem je zejména dekriminlizovat jejich aktuální situaci vyplývající z útěku z výchovného ústavu, pomoci stabilizovat jejich životní situaci v otázce základních životních potřeb nutných pro důstojný vývoj dítěte, motivovat k pravidelné školní docházce či k výkonu pracovní činnosti, a tento progres nadále udržovat.

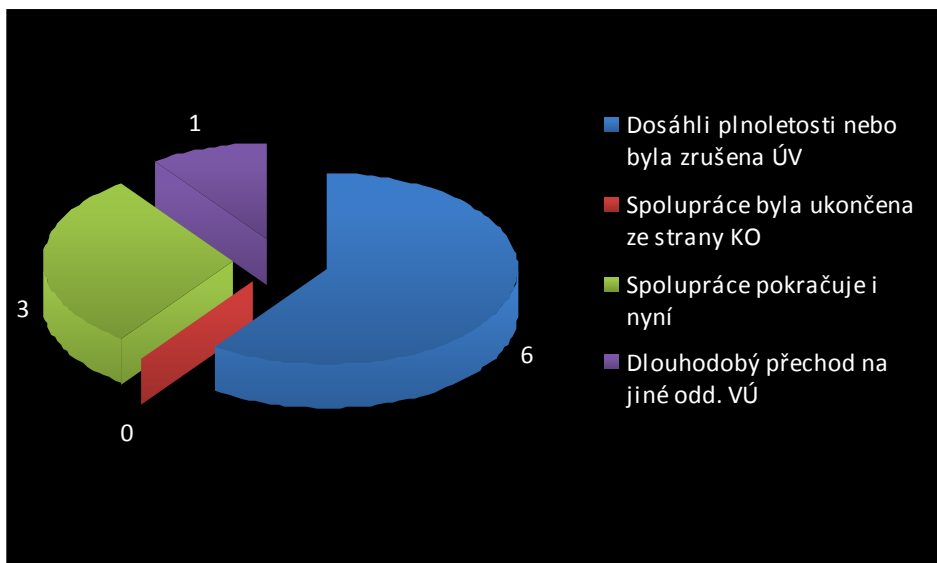
## **2. Profesionální obsazení a jeho změny**

Chod Kontaktního oddělení v uplynulém školním roce zajišťovali zpočátku tři odborní vychovatelé s vysokoškolským vzděláním a několikaletou praxí jak s dětmi na pobytových odděleních, tak s dětmi v ambulantní péči. Od října roku 2014 byl personální stav redukován na dva vychovatele a v období od ledna do srpna 2015 bylo Kontaktní oddělení reprezentováno jedním vychovatelem. Od srpna 2015 pak chod KO zajišťují opět dva vychovatelé.

Nedílnou součástí udržení kvality péče je profesní rozvoj pracovníků KO. Vychovatelé se pravidelně účastní supervizních seminářů vedených PaedDr. Michaelem Chytrým a kurzů zaměřujících se na problematiku klientely Kontaktního oddělení. Oba současní vychovatelé v uplynulém roce absolvovali „Kurz rodinného poradenství pro pracovníky pomáhajících profesí“ (odborným garantem MUDr. Vladislav Chvála) v rozsahu 112 hodin.

## **3. Charakteristika klientely**

Kontaktní oddělení se svou činností zaměřuje na děti, které jsou umístěny dlouhodobě mimo VÚ, kdy péče probíhá ambulantní formou. Především jde o děti, o které jejich rodina jeví zájem, a mají možnost ubytování mimo pobytová oddělení VÚ Klíčov. Ve školním roce 2014/15 prošlo skrze KO 10 dětí, z nichž:



#### 4. Struktura pedagogické práce

Kontaktní oddělení klade důraz na individuální případ každého klienta. Dle toho jsou i upravovány podmínky spolupráce každému dítěti zvlášť. Pro úspěšnou dlouhodobou spolupráci musí být vždy splněny tyto body:

- pravidelná docházka do školy či alternativně do zaměstnání,
- pravidelná návštěva pracovníků KO ve VÚ Klíčov či setkávání v místě aktuálního bydliště,
- tříkrát týdně kontakt skrze bezplatnou linku KO (klienti mohou být denně ve spojení s vychovatelem též skrze Facebook nebo Skype),
- pravidelný kontakt dítěte se svým kurátorem,
- a v neposlední řadě aktivní spolupráce s rodiči.

#### 5. Spolupráce s ostatními institucemi

Kontaktní oddělení spolupracuje jak se školami, tak i se zaměstnavateli jeho klientů. Rozvinutá spolupráce je též s OSPOD, PMS, PČR i MP.

#### 6. Úspěchy a potíže

Za úspěchy v uplynulém školním roce se dozajista dá považovat stálé dokazování smyslu tohoto jedinečného oddělení v České republice a stálá, nyní již zákonná existence. Za zmínku též stojí, že Kontaktní oddělení bylo v minulosti prezentováno a následně oceněno v rámci projektu Čí je dítě? jako příklad dobré praxe.

Bohužel ke konci školního roku se Kontaktní oddělení potýkalo s nízkým počtem klientů, avšak tento stav se s novým školním rokem již nyní mění.

#### 7. Plány do budoucna

V příštím školním roce Kontaktní oddělení plánuje rozšiřovat svou klientelu a dále prokazovat smysluplnost ambulantní péče o děti s nařízenou ústavní výchovou.

## II. STŘEDISKO VÝCHOVNÉ PÉČE

# Výroční zpráva VÚ a SVP Klíčov a střední školy za školní rok 2014/2015

**Středisko výchovné péče**

**Vedoucí SVP: PaedDr. Jiří Pilař**

### 1. Úvod

Středisko výchovné péče Klíčov (dále jen středisko) je školské zařízení, které poskytuje všestrannou, preventivně výchovnou péči dětem, mladistvým jejich rodičům (dále jen klientům) s poruchami chování. Je součástí školského výchovného zařízení Výchovný ústav a Středisko výchovné péče, Čakovická 51, Praha. Náplň Střediska je dána platnou legislativou. Jde tedy o poskytování speciálně pedagogických a psychologických služeb klientům s rizikem rozvoje poruch chování, či s již rozvinutými projevy poruch chování a negativních jevů v sociálním vývoji. Cílovou skupinou jsou klienti, jejichž věk je v rozmezí zpravidla od 10 let až po ukončení přípravy na budoucí povolání a u nichž není nařízena ústavní výchova nebo uložena ochranná výchova.

Preventivně výchovná péče je poskytována střediskem formou ambulantních, celodenních a internátních služeb na základě žádosti osob odpovědných za výchovu, nebo na základě rozhodnutí soudu.

Středisko má dvě oddělení ambulantní (Praha 5; Praha 9 a 10), jedno oddělení celodenní (CO) a dvě oddělení internátní, zaměřená jednak pro klienty na úrovni základní školní docházky (IO 1) a jednak pro klienty se soudem nařízeným pobytem a pro klienty navštěvující střední školu (IO 2). Tato oddělení spolu úzce souvisejí a spolupracují společně i v tom smyslu, že si navzájem podle indikace výchovného problému předávají klienty.

Pracoviště v Praze 10, je součástí oddělení pro Prahu 9 a 10. Smyslem jeho zřízení bylo umožnit klientům snadnější dosah našich služeb i v jihovýchodních městských částech Hlavního města Prahy.

Středisko poskytuje odborné konzultace, informace a pomoc osobám odpovědným za výchovu a pedagogickým pracovníkům škol v oblasti výchovy a vzdělávání dětí s rizikem či již s rozvinutými projevy poruch chování a negativních jevů v psychosociálním vývoji.

### 2. Profesní obsazení a jeho změny

Jednotlivá oddělení mají své kmenové zaměstnance, z nichž někteří působí v částečných pracovních úvazcích i v odděleních druhých. To se týká především oddělení celodenního a oddělení internátních, v nichž se pracovníci dle potřeby a vytížení operativně doplňují.

Od 1. července 2015 byl jmenován zástupcem ředitele pro SVP PaedDr. Jiří Pilař.

Ambulantní odd. pro Prahu 9 a 10 vede Mgr. Stárka (od 1. 1. 2015), Ambulanci Praha 5 Mgr. Věra Přidalová, Internátní oddělení 1 Mgr. Miroslav Vondra, Internátní oddělení 2 Mgr. Michal Jirásek a Celodenní oddělení Bc. Antonín Luft.

Ambulantní odd. Praha 9 a Ambulantní odd. Praha 10 bylo na základě organizační změny sloučeno a vedoucím byl jmenován Mgr. Jan Stárka.

Sloučení původně dvou samostatných oddělení o totožné pracovní náplni v jedno (Praha 9 + 10) se opakovaně osvědčuje pestřejší nabídkou služeb klientům, zlepšením komunikace a tím i spolupráce mezi pracovníky a lepší zastupitelností v případě nepřítomnosti.

Ambulantní odd. mají celkem 10,25 pracovních úvazků, z toho Ambulantní odd. Praha 5 4 úvazky a Ambulantní odd. Praha 9 a 10 6,25 pracovních úvazků.

Celodenní oddělení má 2 pracovníky, Internátní odd.1 5 pracovníků a Internátní oddělení 2 má 5 pracovníků.

Nedílnou součástí udržení kvality péče je profesní rozvoj pracovníků SVP. Ti se pravidelně účastní supervizích seminářů, které vede Dr. Michal Chytrý a dalších seminářů, které pořádá naše organizace.

## 3. Charakteristika klientely

### 2. 1. Ambulance

#### 3.1.1 Nově přijatí klienti

Oddělení	Klienti	Celkem
Praha 5	129	596
Praha 9+10	467	

3.

#### 3.1.2 Věk

Oddělení	Věk	celkem	Oddělení	Věk	Celkem
Praha 5	do 15 let	82	Praha 9+10	do 15 let	404
	15 – 18 let	39		15 – 18 let	61
	nad 18 let	8		nad 18 let	2

4.

Celkem ambulance	Věk	Celkem	Celkem
	do 15 let	486	596
	15 – 18 let	100	
	nad 18 let	10	

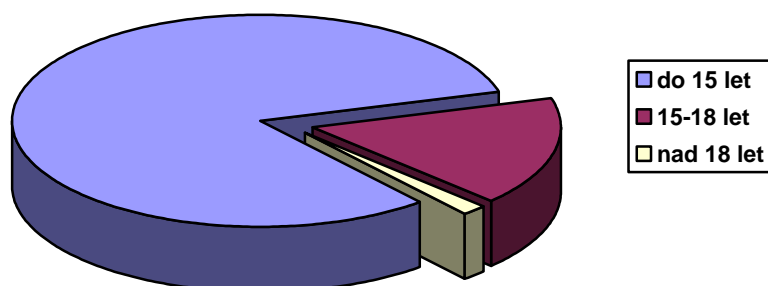
3.1.3 ( Převažující problematika	Praha 5	Praha 9 + 10	Celkem
Rodinné problémy	49	110	259
Školní problémy	53	190	243
Experiment s drogou	8	23	31
Osobnostní a psychické problémy	17	85	102
Asociální chování	2	37	39



(\* může být zastoupeno i více dominantních problematik)

3.1.4 Přehled činností	Praha 5	Praha 9+10	Celkem
Individuální konzultace	214	879	1093
Skupinové terapie	84	36	120
Odborné konzultace	16	109	125
Stáže	8	4 dlouhodobé	12

Věkové složení klientů ambulance



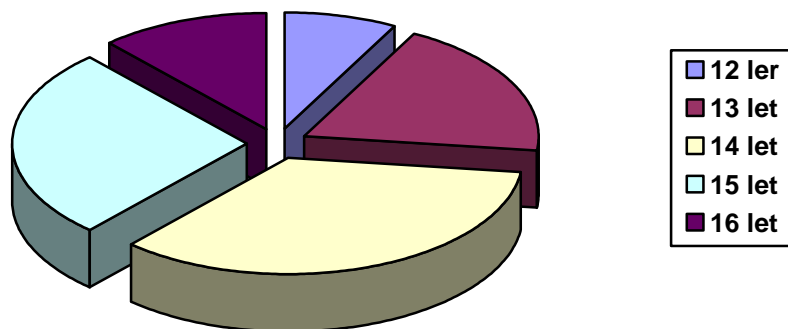
## 2. 2. Celodenní oddělení

Kapacita koedukovaného oddělení je stanovena na 8 klientů. Do programu bylo přijato 26 klientů ve věku 12 – 16 let. Řádně program ukončilo 23 klientů. Předčasně byl pobyt ukončen na žádost matky u 1 klientky (diagnostikováno závažné psychiatrické onemocnění). Dva klienti dokončí program ve školním roce 2015/2016.

Nejvíce klientů přicházelo na základě doporučení kmenových škol (cca 51 %) a spolupracujících institucí (OSPOD – cca 49%).

<b>Doba celodenní péče (dny škol. vyučování)</b>		<b>194 dny</b>
<b>Průměrná doba stacionární péče</b>		<b>63 dny</b>
<b>Celkový počet klientů</b>		<b>26</b>
z toho		21 chlapců
Průměrný věk klientů: 13,8 let		
	Dvanáctiletí	2
	Třináctiletí	5
	Čtrnáctiletí	9
	Patnáctiletí	7
	Šestnáctiletí	3
Řádně ukončený program	23	Program předčasně ukončen z důvodu závažného porušení dohody pravidel
Program předčasně ukončen – přemístění na IO Prosek	0	Do programu zařazen opakovaně
Pokračování v programu ve školním roce 2015/2016	2	Program ukončen na žádost osoby odpovědné za výchovu

### Věkové složení klientů celodenního oddělení

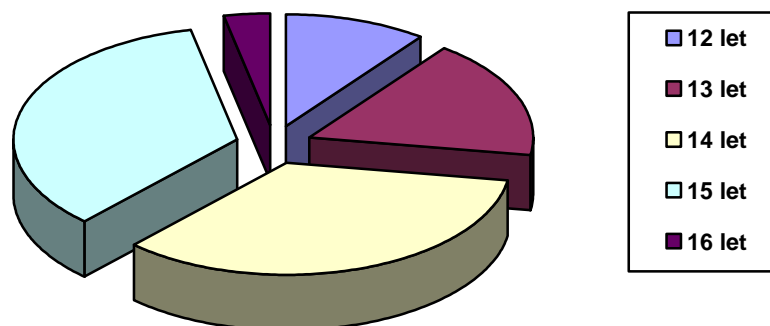


### 2. 3 Internátní oddělení 1

Kapacita koedukovaného oddělení je stanovena na 8 klientů. Do programu byli přijímáni klienti, kteří si plnili povinnou základní školní docházku. Jednalo se o klienty s výchovnými a výukovými obtížemi trvalejší povahy a větší intenzity, u nichž byla ambulantní forma péče, popř. pobyt na celodenním oddělení nedostačující a byl indikován preventivně výchovný pobyt internátní. Iniciátorem zařazení do programu byly především kmenové školy klientů, OSPOD a rodina (OSPOD, kmenová škola 67%).

<b>Doba internátní péče</b>		<b>356 dnů</b>	
<b>Průměrná doba internátní péče</b>		<b>65 dnů</b>	
<b>Celkový počet klientů</b>		<b>29</b>	
z toho		22chlapců	
Průměrný věk klientů: 14,1 let			
	Dvanáctiletí	3	
	Třináctiletí	5	
	Čtrnáctiletí	10	
	Patnáctiletí	10	
	Šestnáctiletí	1	
Řádně ukončený program	22	Program předčasně ukončen z důvodu závažného porušení dohody pravidel	1
Program předčasně ukončen	0	Do programu zařazen opakovaně	0
Pokračování v programu ve školním roce 2015/2016	3	Program ukončen na žádost osoby odpovědné za výchovu	3

## Věkové složení klientů internátního oddělení IO 1



## 2. 4 Internátní oddělení 2

Kapacita koedukovaného oddělení je stanovena na 8 klientů. Během uplynulého roku bylo v péči IO2 celkem 20 klientů. Jeden chlapec po splnění soudně nařízeného programu pokračoval dobrovolně. Jedna dívka měla dobrovolný pobyt prodloužený na základě soudního rozhodnutí.

Celkový počet klientů	20 z toho 3 dívky
Soudem nařízený	10
Dobrovolný	10

Navštěvující stupeň vzdělávání	
Základní škola	16
Střední škola	3
Absolvent ZŠ bez pokračování na SŠ	1

Důvody umístění	
Studijní problémy	15
Prekriminální a kriminální problémy	14
Abúzus návykových látek	9
Rodinné problémy	5
Osobnostní problémy	3

## 4. Struktura pedagogické práce

### 4.1 Ambulantní oddělení

Nejčastějším nástrojem péče jsou rodinné a individuální konzultace, skupinové programy a telefonické konzultace v rámci ambulance, školám v případě zájmu a v souladu s našimi možnostmi nabízíme také odbornou intervenci přímo ve školách.

Po vstupní telefonické konzultaci je klient objednan v nejbližším možném termínu na vstupní konzultaci, pokud možno s celou rodinou. Při vstupní konzultaci je rodina informována o typu a možnostech péče našeho SVP a podepíše souhlas se zpracováním osobních údajů. V případě, že rodina souhlasí se zařazením do péče našeho střediska, je s rodiči uzavřen kontrakt o spolupráci. Odborným garantem je ve spolupráci s rodičem vypracován individuální výchovný plán. Péče o klienta na našem oddělení je často dlouhodobá, trvá zpravidla 1 rok. Spolupracuje s pracovníky ostatních oddělení.

## **4.2 Celodenní oddělení**

Řád a pravidla oddělení se podstatně nezměnily, upraveno bylo hodnocení s ohledem na složení a věk klientely. Došlo k rozšíření pátečních motivačních programů. Koncepce oddělení je otevřená, docházelo k úpravě jednotlivých programů klientů dle jejich potřeb. Velký přínos – provázanost mezi odděleními CO a IO, prostupnost všech programů, program šitý na míru klientům.

V průběhu školního roku byla věnována pozornost výběru, struktuře a skladbě odpoledních programů pro klienty (s ohledem na momentální složení skupiny). Osvědčila se častější individuální práce s klienty, důraz byl kladen hlavně na sociální učení.

Velká pozornost byla věnována práci s rodinou a klientem, která probíhala formou rodinných konzultací a účastí rodičů na programech. Důraz byl kladen i na nabídku kvalitních volnočasových aktivit, k dispozici je v rámci SVP keramická dílna, hojně byla využívána např. horolezecká stěna, tělocvična. Byly realizovány několikadenní zátěžové akce s klienty během školního roku – podzimní prázdniny a jarní prázdniny v Kostelci nad Labem, v době letních prázdnin letní výjezdy.

## **4.3 Internátní oddělení 1**

Internátní péče je zajišťována po celý rok s výjimkou vánočních svátků. Děti se během pobytu učí přijímat odpovědnost za své chování, předcházet vážným problémům (kriminalita, experimentování s návykovými látkami), učí se jak lépe zvládat náročné životní situace. V dopoledních hodinách probíhá výuka podle individuálního učebního plánu, který vypracovává kmenová škola. V odpoledních hodinách probíhají terapeutické skupiny, přípravy na školní vyučování, samoobslužné činnosti, zážitkové a sportovní programy, hry a jiné. Oddělení pomáhá klientům po ukončení programu nalézat smysluplné trávení volného času prostřednictvím kroužků a zájmových aktivit. V průběhu školního roku byly uskutečněny 4 prožitkově zátěžové výjezdy. V době letních prázdnin bylo realizováno 5 výjezdů (sportovní a zátěžové, poznávací, zaměřené na samoobslužné aktivity, ergoterapeutické, aj.), kterých se zúčastnili i klienti celodenního oddělení a internátního oddělení se soudně nařízenými pobyty.

## **4. 4 Internátní oddělení č. 2**

Výchovný a vzdělávací program IO2 je sestaven tak, aby umožnil zohlednit individuální potřeby a možnosti každého klienta zařazeného do výchovné skupiny. Skládá se ze dvou základních částí. Školní docházka a mimoškolní aktivity. Školní docházka je realizována buď přímo ve SVP Klíčov, nebo klienti navštěvují svoje kmenové školy. Mimoškolní program je sestaven tak, aby v něm byly rovnoměrně obsaženy aktivity sportovní, osobnostně rozvojové, výtvarné, kulturně vzdělávací a pobytové vč. jednodenních výletů. Výchovný program IO2 se opírá o individuální přístup, strukturovaný denní režim, komunitní a samosprávné prvky, důslednou kontrolu a pevnost ve vedení.

## **5. Spolupráce s ostatními institucemi**

Středisko spolupracuje zejména s pracovníky škol, které naši klienti navštěvují, se školami, které požádají o metodickou podporu, s kurátory, s OSPOD, se soudy, s Policií ČR, se zdravotnickými zařízeními a také s dalšími státními i nestátními subjekty. Vzájemná provázanost se spolupracujícími institucemi je nutná vzhledem k potřebě návazné péče o konkrétní klienty. S OSPOD a kurátory se osvědčila účast na případových konferencích a konzultování problémů konkrétních klientů. V těchto případech se nám se všemi zainteresovanými stranami dařilo efektivněji řešit aktuální problémy klientů.

## 6. Úspěchy a potíže

V rámci střediska jsou pravidelně využívány služby etopeda, psychologa, v konkrétních případech také externě psychiatrů a klinických psychologů. Celodenní a internátní oddělení střediska věnují pozornost strukturaci volného času klientů a jeho smysluplnému trávení prostřednictvím prožitkově zátěžových výjezdů nebo jednodenních aktivit zaměřených na momentální potřeby klientů ve skupině. Během uplynulého roku se podařilo realizovat všechny plánované výjezdy včetně prázdnin.

Důležitou součástí práce je rozvoj jednotlivých složek výchovy s akcentem na výchovu tělesnou za účelem zvyšování fyzické kondice, která je u klientů převážně na špatné úrovni. Dále se středisko zaměřuje na výchovu pracovní a výtvarnou, při nichž se mohou klienti odreagovat, nechat nahlédnout do nitra své osobnosti, ale především nalézt vztah k pracovním činnostem.

Osvědčuje se systematická práce s rodinami, jimž pracovníci střediska pomáhají vyznat se v problémech, které mají negativní dopad na rodinnou kohezi a dosavadní vývoj dítěte. Eliminace těchto příčin je rozhodujícím prvkem úspěšné práce s klientem, samozřejmě v rámci možností daných rodinnou konstelací.

Během uplynulého roku byla ukončena spolupráce se čtyřmi klienty, o ukončení pobytu požádali rodiče a s jedním klientem pro závažné porušení pravidel pobytu ve středisku..

V minulém školním roce středisko zřídilo další pracoviště v Praze 10. Nicméně zahájení faktické ambulantní práce bránila protahovaná úprava pracoviště ze strany Městské části Praha 10 - nezapojení elektřiny, zdoluhavé stavební úpravy. Sloučení původně dvou samostatných oddělení o totožné pracovní náplni v jedno (Praha 9 + 10) se opakovaně osvědčuje pestřejší nabídkou služeb klientům, zlepšením komunikace a tím i spolupráce mezi pracovníky a lepší zastupitelností v případech nepřítomnosti.

I v uplynulém roce bylo odborným pracovníkům umožňováno systematické další vzdělávání účastí na různých seminářích a výcvicích v systematické psychoterapii. Velice se středisku osvědčila spolupráce s externími kolegy při supervizních sezeních, která dávají bezprostřední zpětnou vazbu pracovníkům i vedení zařízení.

## 7. Plány do budoucna

Prioritou je další práce na konsolidaci týmu, zvláště pak v Ambulantním pracovišti pro Prahu 10 a Celodenním oddělení.

Stále má středisko rezervy v zapojení rodiny a v posilování motivace zvláště u rodin pasivních. Právě v těchto případech je důležitá spolupráce mezi pracovníky střediska napříč odděleními s důrazem na ambulantní péči po ukončení pobytového programu, ale i během realizace internátního a celodenního programu. Nadále tedy bude věnována pozornost práci s rodinami klientů formou rodinných a případových setkání, bude pokračovat osvědčená spolupráce mezi internátními a celodenním oddělením (vzájemné zapojení pracovníků, prostupnost oddělení ve věci přerazování klientů, apod.). Průběžně bude středisko reagovat na potřeby terénu, tedy na momentální poptávku ze strany rodin, OSPOD a kmenových škol klientů.

V listopadu 2015 bude otevřena další preventivně výchovná skupina na pracovišti v Praze 9 a také se připravuje otevření skupiny pro klienty, spojené s víkendovým zátěžovým programem.

# Výroční zpráva VÚ a SVP Klíčov, základní škola a střední škola za školní rok 2014/2015

**Oddělení: Škola (ZŠ, SŠ, externí docházka)**

**Vedoucí oddělení: Mgr. Gabriela Varodi**

## 1. Úvod

V rámci koncepce zařízení tvoří „škola“ samostatné oddělení VÚ a SVP Klíčov, ZŠ a SŠ. Zahrnuje jak činnost základní a střední školy, tak i realizaci a podporu externí docházky klientů výchovného ústavu.

## 2. Profesní obsazení a jeho změny

V úvodu školního roku 2014/15 nastoupila na naše oddělení nová posila, paní Mgr. Lada Hajsová, která tak plně nahradila odcházející Mgr. Olgu Malou.

Na chodu školy a vzdělávání žáků se ve školním roce 2013/2014 podíleli níže uvedení:

### **Mgr. Gabriela Varodi**

vedoucí oddělení - *zajištění provozu odd., práce s klienty výchovného ústavu v oblasti dalšího vzdělávání a profesní přípravy, spolupráce s externími školami a institucemi v rámci sítě etopedických zařízení*

### **Mgr. Andrea Cibulková – 0,5úv.**

zástupce vedoucí oddělení - *výuka v ZŠ a SŠ, práce s klienty výchovného ústavu v oblasti profesní přípravy, spolupráce s externími školami*

### **Mgr. Lada Hajsová**

učitelka - *výuka v ZŠ a SŠ, kmenový pedagog třídy S1v ZŠ*

### **Mgr. Miloslava Albrechtová**

učitelka - *výuka v ZŠ, kmenový pedagog třídy S2 v ZŠ*

### **Mgr. Svetlana Vrábelová**

učitelka - *výuka v ZŠ a SŠ, třídnictví v U2 SŠ*

### **Marcela Scheibalová**

učitelka - *výuka SŠ, třídnictví v U1 SŠ, výuka profilových předmětů a praktické přípravy*

### **Markéta Forejtová**

vedení odborné praxe žáků SŠ

### **Andrej Půček**

keramik-instruktor - *výuka v ZŠ a SŠ, garant volnočasových aktivit v rámci činnosti keramické dílny VÚ a SVP Klíčov*

## 3. Struktura oddělení

### **Základní škola (třídy S1 a S2)**

*Vzdělávání klientů Střediska výchovné péče (SVP) – nejsou kmenovými žáky školy*

### **Střední škola - odborné učiliště**

*Vzdělávání klientů Výchovného ústavu (VÚ)*

## Externí docházka klientů výchovného ústavu do škol mimo budovu zařízení *Sít' pražských i mimopražských SŠ, SOU a OU*

### Keramická dílna

*Využívána při výuce v ZŠ a SŠ i v rámci volnočasových aktivit klientů zařízení*

## 4. Zhodnocení uplynulého školního roku

- Střední škola získala ve školním roce 2014/2015 své další úspěšné absolventy z řad klientů výchovného ústavu, kteří zvládli teoretické i praktické závěrečné zkoušky a obdrželi tak *závěrečné vysvědčení s výučním listem* ve školním vzdělávacím programu kuchař. Předsedou zkušební komise byl v tomto školním roce jmenován odborník z oblasti gastronomie a pedagog SŠ hotelnictví a gastronomie, s.r.o. v Klánovicích, PaedDr. Václav Šmíd
- Závěrečné zkoušky probíhaly dle standardů státních závěrečných zkoušek SZZ 2 (v rámci národního projektu ESF *Nová závěrečná zkouška 2*), kdy naši úspěšní absolventi získali příslušný certifikát ESF.
- Jediný klient výchovného ústavu a současně žák SŠ úspěšně zakončil svá studia (nástavbové studium oboru gastronomie-podnikání a získal **maturitní vysvědčení**. Další tři úspěšní, z řady externě docházejících klientů, získali ve školním roce 2014/2015 své **výuční listy**
- U většiny klientů SVP (plnicích si PŠD) se podařilo stabilizovat jak jejich školní výsledky tak i pozici v rámci třídního kolektivu. U vybraných a indikovaných případů byla, ve spolupráci s rodiči a sítí kooperujících ZŠ, zprostředkována změna kmenové školy a to s ohledem na žákovu individualitu a aktuální vzdělávací potřeby v rámci PŠD. U dětí končících PŠD byla spolupráce zaměřena především na profesní orientaci a na úspěšné přijetí do sítě středních škol.
- Na základě doporučení ČŠI, v souvislosti s realizovanou kontrolou v našem zařízení a zároveň s úpravami v legislativním rámci základního vzdělávání a zákona o ped.pracovnících, jsme k MŠMT podali žádost o zrušení ZŠ při našem zařízení a její vymazání z rejstříků škol. Výuka klientů bude nadále probíhat v neměnném duchu a to v rámci **tříd při SVP**.
- Žáci, společně se svými učiteli ZŠ a SŠ, se v průběhu školního roku zúčastnili mnoha společných i čistě individualizovaných akcí, exkurzí a výletů tematicky plánovaných dle ŠVP. Učitelé se průběžně účastnili mnoha vzdělávacích programů a kurzů v rámci DVPP.
- Žáci SŠ se v tomto školním roce opět zúčastnili několika gastronomických soutěží s různou tematikou, pořádané jinými učiteli. Naši vyslaní žáci vždy umístili mezi prvními třemi nejlepšími, na což jsme právem pyšní a tímto jim ještě jednou gratulujeme.
- 

## 5. Plány do budoucna

V průběhu školního roku nadále funkčně mapovat možnosti učebního oboru *Práce ve stravování*, ŠVP kuchař-kuchařka, a to pro oba ročníky s průběžným ověřováním uplatnění absolventů v praxi, na trhu práce.

Plně dopracovat a uvést v praxi program integrovaného vzdělávání dětí cizinců, jehož vypracováním a zavedením do koncepce zařízení bylo a je nutnou reakcí VÚ a SVP Klíčov na současnou migrační politiku ČR. V této problematice spolupracujeme se Zařízením pro děti cizince, DÚ, SVP a ZŠ. Užší spolupráce je plánována také v rámci středního vzdělávání, profesní přípravy dětí-cizinců, a to za předpokladu zvládnutí českého jazyka ve standardu potřebném pro úspěšné začlenění, porozumění obsahovému rámci oboru s následným vykonáním závěrečných zkoušek.

## 6. Spolupráce s ostatními institucemi

Základní a střední škola při VÚ a SVP Klíčov má zájem nadále rozvíjet spolupráci se zástupci základních a středních škol, hledat další možné varianty součinností a pedagogických postupů při řešení problematiky školní (ne)úspěšnosti naší klientely. Svou organizací a činností se nadále snaží rozšiřovat pole své možné působnosti, reflektovat zájem o nové služby. Současně klademe důraz na spolupráci se všemi zúčastněnými složkami, jako je rodina, zástupci škol, OSPOD aj.....

## 7. Statistické přehledy za školní rok 2014/15

<i><b>Střední škola 2.ročník</b></i>	<i><b>počet žáků / absolventů</b></i>
<b>Září 2014</b>	5
<b>Červen 2015</b>	4/3
<b>Celkem za rok prošlo</b>	7

<i><b>Střední škola 1.ročník</b></i>	<i><b>počet žáků</b></i>
<b>Září 2014</b>	5
<b>Červen 2015</b>	5
<b>Celkem za rok prošlo</b>	8

<i><b>Externí docházka ve školním roce 2014/15</b></i>	<i><b>počty žáků v průběhu roku dle ročníku / absolventi</b></i>
<b>1. ročník (OU, SOU, SŠ)</b>	14
<b>2. ročník (OU, SOU, SŠ)</b>	13
<b>3. ročník (OU, SOU, SŠ)</b>	6/3
<b>Základní škola</b>	1
<b>Gymnázium</b>	0
<b>Nástavbové studium</b>	2/1

<i><b>ZŠ - docházka ve školním roce 2014/15</b></i>	<i><b>počty vyučovaných žáků ve třídě - chlapci / dívky</b></i>
<b>ZŠ – třída S1</b>	celkem 35 žáků - 27/8
<b>ZŠ – třída S2</b>	celkem 38 žáků - 31/7
<b>Celkem za rok prošlo</b>	73 žáků
<b>z toho dívek</b>	15
<b>z toho cizí státní příslušnost</b>	4 (UKR, BLR, MDA)
<b>z toho změna kmenové školy</b>	7x



## IV. Závěr

Stejně jako v předchozích letech uplynulý školní rok byl ve znamení velkých změn, které nás posunuly dál v poskytování kvalitních služeb našim klientům a jejich rodinám.

Vzhledem k platnosti nového Občanského zákoníku jsme od září 2014 otevřeli nové odd. SVP, které je určeno pro děti se soudně nařízeným pobytovým programem. Toto odd. se transformovalo z jednoho odd. VÚ a od května 2014 bylo ve zkušebním režimu a od 1. 9. 2014 se stalo samostatným oddělením.

Jako reakci na aktuální politickou situaci jsme začali pracovat i s cizinci. Při VÚ vzniklo oddělení Cizinci a pracuje s mladistvými uprchlíky, kteří odjeli ze své vlasti bez rodičů. V současné době jsme jediné zařízení, které poskytuje těmto mladistvým běžencům kvalitní zázemí. Spolupracujeme i s dalšími organizacemi, kteří se touto populací zabývají.

Sloučení původně dvou samostatných oddělení o totožné pracovní náplni v jedno oddělení (Ambulantní odd. Praha 9 a 10) se osvědčuje zlepšením komunikace a tím i spolupráce mezi pracovníky a lepší zastupitelností v případě nepřítomnosti. Ambulantní pracoviště na Praze 10 umožňuje klientům snadnější dosah našich služeb i v jihovýchodních městských částech.

Za velký úspěch považujeme i další rok fungování Kontaktního oddělení (KO) při VÚ, které vzniklo jako první v republice. Je zaměřeno na spolupráci s dětmi s ÚV, které mají rodinné zázemí, zvládají samostatný pobyt mimo ústav a dochází do školy nebo zaměstnání. Kontaktní oddělení bylo v minulosti prezentováno a následně oceněno v rámci projektu „Čí je dítě“ jako příklad dobré praxe.

I v tomto školním roce se nám podařilo dosáhnout kladného HV.

Rád bych proto všem spolupracovníkům za odvedenou práci poděkoval. Stejně tak bych chtěl poděkovat všem kolegům ze spolupracujících institucí a ministerstva školství

Mgr. Patrik Matoušů  
ředitel VÚ a SVP Klíčov

