

**Výchovný ústav, středisko výchovné péče Klíčov a  
střední škola,  
Čakovická 51, 190 00 Praha 9**

## **Výroční zpráva 2016/2017**



**Praha, říjen 2017**

Obsah:

## **I. ZÁKLADNÍ INFORMACE O ZAŘÍZENÍ**

a) Základní údaje o zařízení, kontakty	3
b) Přehled činností	6
c) Přehled pracovníků	7
d) Další vzdělávání pracovníků	7
e) Hospodářský výsledek	8
f) Prezentace na veřejnosti	8

## **II. JEDNOTLIVÉ SOUČÁSTI ZAŘÍZENÍ**

1. Výchovný ústav
2. Středisko výchovné péče
3. Ambulance Praha 9 a 10, Ambulance Praha 5  
Celodenní odd. 1, Celodenní odd. 2
4. Internátní odd. 1
5. Internátní odd. 2
6. Internátní odd. 3
7. Křešín
8. Základní a střední škola

## **IV. Závěr**

# I. ZÁKLADNÍ INFORMACE O ZAŘÍZENÍ

## a) Základní údaje:

Název organizace (od 13. 3. 2015):

**Výchovný ústav, středisko výchovné péče Klíčov a střední škola.**

Sídlo organizace:

**Čakovická 51, Praha 9 - Prosek, 190 00**

Adresy detašovaných pracovišť:

Křešín 43, okres Pelhřimov, 394 24

Weberova 1, Praha 5, 150 00

U Starého mostu 572/2, Kostelec nad Labem, 277 13

Ostružinová 7, Praha 10

Tréninkový byt, Kyselova 1185, Praha 8

Zřizovatel:

**Ministerstvo školství, mládeže a tělovýchovy**

Charakteristika školského zařízení:

Naše školské zařízení získalo právní subjektivitu dne 1. července 1995 jako **Středisko výchovné péče pro děti a mládež a Výchovný ústav pro mládež** s názvem **Středisko pro mládež Klíčov**. Jsme příspěvková organizace.

Od 13.3.2015 se změnil název naší organizace - zřizovací listina č.j. MSMT-7118/2015-1. Náš současný oficiální název je:

**Výchovný ústav, středisko výchovné péče Klíčov a střední škola.**

Součástí Výchovného ústavu a Střediska výchovné péče a střední školy Klíčov:

- **Výchovný ústav**
- **Středisko výchovné péče**
- **Program základního vzdělávání ve třídách při SVP**
- **Střední škola**
- **Školní jídelna**

### **Vedení zařízení:**

Ředitel:

**Mgr. Patrik Matoušů**

Statutární zástupce a

zástupce ředitele pro ekonomiku a provoz:

**Bc. Michal Stříbrný**

Vedoucí školní výuky :

**Mgr. Gabriela Varodi**

Zástupce ředitele pro pobytová odd.:

**Mgr. Karel Šiška**

Zástupce ředitele pro ambulance a celodenní odd..

**PaedDr. Jiří Pilař**

Adresa pro dálkový přístup:

[matousu@klicov.cz](mailto:matousu@klicov.cz), [www.klicov.cz](http://www.klicov.cz)

Telefon: 283883332

Fax: 283881172

Mobil: 777 212 810

### **b) Přehled činností**

Hlavní účel a předmět činnosti je vymezen § 14, 16 a § 17 zákona č. 109/02 Sb., o výkonu ústavní nebo ochranné výchovy ve školských zařízeních a o preventivně výchovné péči ve školských zařízeních a o změně dalších zákonů, ve znění pozdějších předpisů a § 16, § 57 a § 119 zákona č. 561/2004 Sb., o předškolním, základním, středním, vyšším odborném a jiném vzdělávání (školský zákon), ve znění pozdějších předpisů a prováděcími předpisy. Výchovný ústav vykonává ústavní výchovu uloženou soudem, předběžná opatření nařízená soudem a soudně nařízené pobyty. Středisko výchovné péče zajišťuje preventivně výchovnou péči dětí a mládeže, u nichž je dominantní porucha chování, zneužívání návykových látek a projevy asociality. Zároveň přijímá do péče klienty, kterým soud nařídil pobyt v SVP.

Předmětem hlavní činnosti naší příspěvkové organizace je výkon těchto školských činností:

- výchovného ústavu
- střediska výchovné péče
- střední školy a Programu základního vzdělávání ve třídách při SVP
- školní jídelny
- stravování zaměstnanců

**VÝCHOVNÝ ÚSTAV** /VÚ/ je určen pro chlapce od 15 do 18 /19 let (případně do ukončení vzdělání) s nařízenou ústavní výchovou, předběžným opatřením nebo soudně nařízenými pobyty. Sídlí na Praze 9, Čakovická 51. Dále pod VÚ spadá tréninkový byt na Praze 8, Kyselova 1185.

- **Oddělení VÚ** vedoucí: **Mgr. Jan Cibulka**

**STŘEDISKO VÝCHOVNÉ PÉČE** /SVP/ poskytuje ambulantní, celodenní (stacionární) služby a internátní péči v nepřetržitém provozu.

Ve školním roce 2016/2017 mělo Středisko výchovné péče **8 samostatných oddělení** :

Stav od 1. 1. 2016

- |                                      |                                                                                             |
|--------------------------------------|---------------------------------------------------------------------------------------------|
| <b>Ambulantní odd. Praha 9 a 10:</b> | sídlo: Praha 9, Čakovická 51 a<br>Praha 10, Ostružinová 7<br>vedoucí <b>Mgr. Jan Stárka</b> |
| - <b>Ambulantní oddělení Praha 5</b> | sídlo: Praha 5, Weberova 1, Praha 5<br>vedoucí <b>Mgr. Věra Přidalová</b>                   |
| - <b>Celodenní oddělení 1</b>        | sídlo Praha 9, Čakovická 51<br>vedoucí <b>Bc. Antonín Luft</b>                              |
| - <b>Celodenní oddělení 2</b>        | sídlo Praha 9, Čakovická 51<br>vedoucí <b>Mgr. Václav Lebduška</b>                          |
| - <b>Internátní oddělení 1</b>       | sídlo: Praha 9, Čakovická 51<br>vedoucí <b>Mgr. Miroslav Vondra</b>                         |
| - <b>Internátní oddělení 2</b>       | sídlo: Praha 9, Čakovická 51<br>vedoucí <b>Mgr. Michal Jirásek</b>                          |

- **Internátní oddělení 3**

sídlo: Praha 9, Čakovická 51

vedoucí **Mgr. Jan Cibulka**

- **Odd. Křešín**

sídlo: Křešín 43, okres Pelhřimov, 394 24

vedoucí: **Petr Vávra**

**ŠKOLA** organizuje vzdělávání, profesní přípravu dětí VÚ a klientů SVP.  
Vzdělávání a profesní přípravu poskytuje:

- **Střední škola**

- **Program základního vzdělávání**

**ve třídách při SVP**

Vedoucí školní výuky : Mgr. Gabriela Varodi

Přehled činností jednotl. odd.- viz část JEDNOTLIVÉ SOUČÁSTI ZAŘÍZENÍ

## **Činnost ve školním roce 2016/2017**

Nad rámec základních povinností jsme ve školním roce 2016/2017 zrealizovali řadu aktivit, které úzce souvisejí, podporují a progresivním způsobem rozvíjejí předmět činnosti:

- Setkávání s kurátory a výchovnými poradci zaměřené na prohloubení spolupráce.
- Spolupráce s Probační a mediační službou a soudy.
- Umožnění odpracování Obecně prospěšných prací mladistvým.
- Vedení ambulantních skupin pro děti, které mají program nařízený soudem.
- Pořádání Dnů otevřených dveří
- Umožnění praxe a stáže studentům a pracovníkům příbuzných oborů.
- Pořádání fotbalového turnaje
- Pořádání dne dětí s volejbalovým turnajem.

I nadále máme od Pedagogické fakulty propůjčen název:

**Fakultní zařízení University Karlovy v Praze**

**Pedagogické fakulty.**

## **Koncepční změny**

Dne 13. března 2015 nám byl změněn název naší organizace. Nově se jmenujeme Výchovný ústav, středisko výchovné péče Klíčov a střední škola.

Ve školním roce 2016/2017 nám soudy přidělovaly děti na tzv. soudně nařízené pobyty, které se realizují především v SVP. Z tohoto důvodu jsme transformovali některá oddělení VÚ na Internátní oddělení nebo Celodenní oddělení při SVP.

. V předminulém období jsme operativně reagovali na aktuální politickou situaci a začali pracovat s mladistvými uprchlíky ze zemí ohrožených válečnými konflikty, kteří do naší republiky přijeli bez rodičů. Na VÚ vzniklo oddělení Cizinci, nyní IO 3, které se specializuje na práci s touto populací. Přístup pedagogických pracovníků, vybavení oddělení i strava byla přizpůsobena více i zvyklostem těchto mladistvých.

Osvědčilo se nám otevření detašovaného ambulantního pracoviště na Praze 10, které umožňuje klientům snadnější dosah našich služeb i v jihovýchodních městských částech. Sloučení původně dvou samostatných oddělení se osvědčuje zlepšením komunikace a tím i spolupráce mezi pracovníky a lepší zastupitelností v případě nepřítomnosti. Zároveň jsme omezili preventivně výchovné programy pro školy, protože na ně nemáme personální kapacitu.

Jednotlivá oddělení se odlišují výchovnými metodami a sídlí v samostatných podlažích. I nadále pro potřeby našich klientů slouží objekt fary v Křešíně. Zde jsou umístovány především děti, které mají problémy s návykovými látkami a pobyt v hlavním městě je pro ně ohrožující. Velmi dobře funguje (od května 2005) „tréninkový byt“ pro chlapce VÚ, kteří po dovršení 18 let nemají rodinné zázemí a pokračují v přípravě na budoucí povolání.

### **c) Přehled pracovníků**

Limit počtu zaměstnanců pro naše zařízení pro rok 2016 činí 87,2 pracovních úvazků. Skutečný přepočtený počet pracovních úvazků za sledované období činil 85,5. Z toho pedagogických pracovníků bylo 55 a ostatních pracovníků 30,5.

Snažíme se vycházet vstříc pracovníkům, které mají malé děti, 3 naše pracovnice mají upravenou pracovní dobu tak, aby sladily své mateřské i pracovní povinnosti.

Ve sledovaném období jsme zaměstnávali 5 pracovníků, kteří jsou invalidní, z toho 1 pracovník má invaliditu 3. stupně.

### **d) Další vzdělávání pedagogických pracovníků**

Ve školním roce 2016/17 se naši pracovníci účastnili systematického vzdělávání účastí na různých seminářích, které pořádalo v rámci DVPP naše zařízení. Ve sledovaném období proběhlo 5 seminářů s Dr. M. Chytrým - případové supervize. Dále pak 6 těchto seminářů: Art workshop - Mgr. Kryštofová, Transakční analýza III - lektor PhDr. Marie Henková, 1. pomoc a resuscitace - lektor Přádová, Transakční analýza IV, Transakční analýza V a Transakční analýza VI - lektor PhDr. Marie Henková. Celkem tedy proběhlo 6 vzdělávacích akcí a 5 případových seminářů, které byly určeny pro všechny pracovníky.

V minulém školním roce si vzdělání doplňovalo 8 pracovníků, z toho 1 jej ukončil. Další pracovníci si doplňují vzdělání absolvováním sebezkušenostních výcviků, kursů, seminářů a konferencí. Velmi se nám osvědčila spolupráce s externími pracovníky při supervizních sezeních, kdy pracovníci dostávají bezprostřední zpětnou vazbu. V minulém školním roce na odděleních SVP a VÚ probíhaly supervize týmové práce - supervizoři: PaedDr. Richterová-Těmínová, PhDr. Broža, MUDr. Zajíc, PhDr. Prokešová.



### **e) Hospodářský výsledek**

Naše zařízení skončilo v roce 2016 s kladným hospodářským výsledkem. Tento hospodářský výsledek byl po schválení MŠMT převeden do fondu.  
**Hospodaření naší organizace - viz Rozbor hospodaření.**

### **f) Prezentace zařízení na veřejnosti**

Uskutečňujeme pravidelné setkávání s kurátory a výchovnými poradci.

Uspořádali jsme Dny otevřených dveří.

Spolupracujeme především s vyššími odbornými a vysokými školami, jejich studentům umožňujeme stáže v našem zařízení.

Aktivně spolupracujeme s Pedagogickou fakultou UK.

Dlouhodobě spolupracujeme s Probační a mediační službou a umožňujeme výkon trestního opatření obecně prospěšných prací.

Velmi dobrá spolupráce probíhá s městskými částmi, především s Prahou 9 a Prahou 10.

Informace o činnosti jednotlivých odd., přijetí, umístování dětí a formy práce - viz Výroční zprávy jednotlivých odd.

# Výroční zpráva VÚ a SVP Klíčov, základní škola a střední škola za školní rok 2016/2017

**Oddělení: VÚ - Čakovická**

**Vedoucí oddělení: Mgr. Jan Cibulka**

## 1. Úvod

Oddělení VÚ - Čakovická je jedno z oddělení VÚ a SVP Klíčov. Na oddělení jsou přijímány děti s nařízenou ústavní výchovou. Předmětem činnosti oddělení je **výkon ústavní výchovy a preventivně výchovné péče o děti mladistvé**. Hlavní účel a předmět činnosti je vymezen v § 14 (VÚ), § 17 (SVP) zákona č. 109/2002 Sb., o výkonu ústavní výchovy nebo ochranné výchovy ve školských zařízeních a o preventivně výchovné péči ve školských zařízeních a o změně dalších zákonů, § 16, § 44, § 58 a § 119 zákona č. 561/2004 Sb., o předškolním, základním, středním, vyšším odborném a jiném vzdělávání (školský zákon).

Úlohou oddělení je nabídnout dítěti vymezený prostor a systematickou péči, které by mu umožnily přijetí odpovědnosti za své chování, předejít vážným problémům (kriminalita, vznik závislosti na drogách, psychické poruchy), pochopení podstaty spolupráce mezi klientem a pedagogem, stanovení jasných hranic při realizaci osobnostního rozvoje dítěte, vybudování základních návyků mezilidských standardů.

Oddělení je se svým programem připraveno přijímat děti z jiných oddělení ústavu, které splnily podmínky začlenění do programu VÚ.

## 2. Profesionální obsazení a jeho změny

Od září 2016 neproběhla žádná změna v personálním obsazení. Tým pracovníků se stabilizoval.

složení týmu a jeho profesionalizace:

**Mgr. Jan Cibulka** – vedoucí oddělení – absolvent PedF UK obor SpPg – vychovatelství, absolvent pětiletého psychoterapeutického výcviku, 21 let praxe v oboru, 17 let praxe na pozici vedoucího pracovního týmu.

**Marie Bromová** – odborný vychovatel – absolvent PedF UK obor SpPg – vychovatelství s SpPg se zaměřením na poruchy chování, 9 let praxe v oboru

**Luboš Malý, Dis.** - odborný vychovatel - absolvent ETF UK obor pastorační a sociální práce, 8 let praxe v oboru

**Mgr. Krausová Michaela** – odborný vychovatel, absolvent kurzu výuka Čj cizinců, kurz problematiky zneužívání OPL, 11 let praxe v oboru

**Tomáš Budín, Dis.** – asistent pedagoga, 9 let praxe v oboru

**Patrik Baláž** – asistent pedagoga, 12 let praxe v oboru

**Jakub Horáček** – odborný vychovatel, 11 let praxe v oboru

### 3. Charakteristika klientely

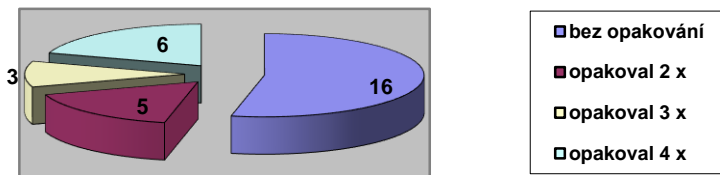
oddělení je určeno pro chlapce ve věku 15 – 18 (resp. 19) let. Případně do ukončení studia, maximálně však do 26 let.

#### ■ DŮVODY UMÍSTĚNÍ

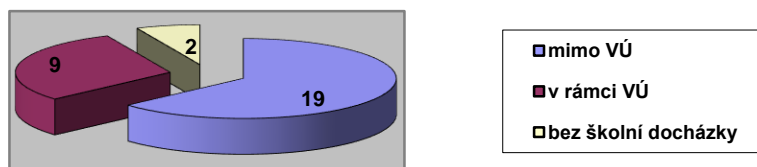
nejčastějším důvodem umístění je nerespektování autority rodiče a lhaní, potulka, absence ve škole, alkohol, drogy, zahálka, agrese doma a ve škole. Na konci žebříčku je důvodem týrání rodičem, šikana, špatné sociální podmínky.

#### ■ POHYBY DĚTÍ V DANÉM OBDOBÍ

ve sledovaném období prošlo 30 klientů programem oddělení



#### PRŮBĚH ŠKOLNÍ DOCHÁZKY



### 4. Struktura pedagogické práce

naplňování koncepce práce na oddělení

- koncepci byl přizpůsoben i řád oddělení, který vycházel ze základů řádu výchovného ústavu
- dodržování systému hodnocení klientů bonusovými kredity, motivace pouze kladným hodnocením s důrazem na důsledné plnění povinností

- nastavení a reálné otevření problematiky jednotlivých dětí, seznamování s realitou, možnými následky, budování důvěry ve vztazích mezi dětmi navzájem i k ped. pracovníkům
- nabídka alternativních vzorců chování, alternativního trávení volného času, budování zodpovědnosti
- zaměření se na drogovou problematiku

Věnujeme se dětem :

- kterým byla soudně nařízena ústavní výchova
- jejichž životní styl je za hranicí obecné společenské únosnosti
- kteří jsou velmi málo odolní vůči negativním vlivům okolí
- vytváříme strukturovaný prostor, jasná pravidla, odměny a sankce, jasně daný denní režim
- týdenní plán výchovně - vzdělávací činnosti, pravidelný časový harmonogram
- zážitky, zátěžové sportovní programy, denní povinnosti a práce, vzdělávání, relaxace, rituály, skupinová a komunitní setkávání, volný čas...

Práce s rodinou :

- ve většině případů nemají rodiče zájem o intenzivní spolupráci
- nabízíme pravidelné konzultace a setkání, účast na jednotlivých programech, pomoc při řešení krizových situací, pomoc při jednání s kurátory, úřady
- v současné době je spolupráce s rodinami omezena pouze na telefonický kontakt a velmi ojedinělé návštěvy rodičů nebo rodinných příslušníků

Škola :

- jednou z hlavních priorit oddělení je úspěšné dokončení studia. Děti jsou zařazeny do výuky přímo v prostorách výchovného ústavu, nebo docházejí do učiliště mimo prostory ústavu. O průběhu studia jsou vychovatelé průběžně informováni, nad dětmi je dozor a kontrola ze strany vychovatelů – kontrola studijních průkazů, docházkových listů atd. Studijní úspěchy nebo nedostatky vychovatelé konzultují s učiteli i s vedoucím školy. Studijní výsledky jsou pravidelně vyhodnocovány na poradách vychovatelů odd., v případě potřeby je dítě motivováno k odstranění nedostatků.

Výjezdy :

- program oddělení je zaměřen na zátěžové a poznávací aktivity. Sportovní aktivity jsou zařazovány dle klimatických podmínek, jsou přizpůsobovány mentální a fyzické úrovni dětí. Cílem je motivovat děti k fyzickým aktivitám, naučit je vytrvalosti, smyslu pro kolektiv, dát dětem pocítit radost z úspěchu, nabídnout alternativní vzorce trávení volného času. Využíváme možnost zátěžových víkendových programů v Doubí u Tábora.

## 5. Spolupráce s ostatními institucemi

- probační a mediační služba ČR
- Policie ČR
- s pracovníky rekreačního zařízení Doubí u Tábora a s Obecním úřadem v Sobíňově
- s pracovníky různých psychiatrických oddělení PLB
- s institucemi zaměřenými na drogovou problematiku – Sananim, ESET – HELP, DROP-IN....

## 6. Úspěchy a potíže

- pokračuje motivace dětí ke školní docházce
- v proběhlém školním roce byla motivovanost rodičů ke spolupráci, která by vedla k úspěšnému návratu a začlenění jejich dítěte po ukončení ústavní výchovy na nízké úrovni.
- Nedaří se nám aktivně zapojovat klienty do prožitkově zátěžových programů.
- opět se zvýšila konzumace tzv. tvrdých drog, 51% klientů potvrdilo zkušenost, konzumace THC se stala u klientů normou, zneužití potvrdilo 100%.

## 7. Plány do budoucna

Stále setrvává potřeba jasného programu pro děti, dodržování pravidel VÚ s minimálními odchylkami. U nových klientů budeme opět pracovat na získání jejich důvěry, která je základním kamenem spolupráce a z velké části tak vytvořit bezpečné a důvěryhodné prostředí. Plánem bude stabilizace skupiny současných klientů, učit je samostatnosti a soběstačnosti a prohlubovat získané návyky a dovednosti. V současné době máme v rámci oddělení všechny děti se školní docházkou. Plánem zůstává udržet je na studiích, motivovat je ke spolupráci a k dokončení učebních oborů.

V Praze 19.9. 2017

Mgr. Jan Cibulka  
vedoucí oddělení

# Výroční zpráva VÚ a SVP Klíčov, SŠ za školní rok 2016/2017

**Oddělení: Ambulantní a Celodenní oddělení**

**Vedoucí oddělení: PaedDr. Jiří Pilař**

## 1. Úvod

**Středisko výchovné péče v Praze 9 (dále jen středisko) je školské zařízení, které poskytuje všestrannou, preventivně výchovnou péči dětem a mladistvým (dále jen klientům) s rizikovými formami chování dle zákona č. 109 / 2002 Sb., ve znění pozdějších předpisů a vyhláškou č. 458 / 2005 Sb. Je součástí Výchovného ústavu a Středisko výchovné péče, Čakovická 51, Praha 9 - Prosek.**

Náplň střediska je dána výše uvedenou legislativou, tedy poskytování speciálně pedagogických a psychologických služeb klientům, kteří nezvládají svoji aktuální životní periodu, což demonstrují chováním, které ohrožuje jejich další osobnostní vývoj, včetně s rozvíjejícími se projevy poruch chování a negativních jevů v sociálním vývoji. Cílovou skupinou jsou klienti, jejichž věk je v rozmezí zpravidla od 10 let až po ukončení přípravy na budoucí povolání a u nichž není nařízena ústavní výchova nebo uložena ochranná výchova. Preventivně výchovná péče je poskytována střediskem formou ambulantních, celodenních a internátních služeb na základě žádosti osob odpovědných za výchovu, nebo na základě rozhodnutí soudu.

Středisko má dvě oddělení ambulantní ( Praha 9 a Praha 10 a jedno AO na Praze 10), dvě oddělení celodenní (CO 1 a CO 2) a dvě oddělení internátní, zaměřená jednak pro klienty na úrovni základní školní docházky (IO 1) a jednak pro klienty se soudem nařízeným pobytem a pro klienty navštěvující střední školu (IO 2). Všechna uvedená oddělení střediska spolu úzce spolupracují a navzájem si podle indikace výchovného problému předávají klienty.

Ambulantní pracoviště jsou v Hlavním městě Praze rozmístěna tak, aby umožňovala klientům snadnější dosah našich služeb i v dalších městských částech Hlavního města Prahy.

Středisko poskytuje odborné konzultace, informace a pomoc dětem ve věku povinné školní docházky, dále dětem, připravujícím se na budoucí povolání, osobám odpovědným za výchovu a pedagogickým pracovníkům škol v oblasti výchovy a vzdělávání dětí s rizikem či již s rozvinutými projevy poruch chování a negativních jevů v psychosociálním vývoji.

## 2. Profesní obsazení

Jednotlivá oddělení mají své kmenové zaměstnance, z nichž někteří působí v částečných pracovních úvazcích i v dalších odděleních střediska a výchovného ústavu. To se týká především oddělení ambulantních a oddělení internátních, v nichž se pracovníci dle potřeby a vytížení operativně doplňují.

Ambulantní oddělení měla v uplynulém školním roce celkem sedm zaměstnanců na plný pracovní úvazek a osm zaměstnanců na úvazek částečný, kteří vykonávali specializované činnosti v rámci různých terapeutických technik či diagnostických úkolů. Během uplynulého roku dva pracovníci odešli, ale byli plnohodnotně nahrazeni novými.

Pedagogičtí pracovníci se průběžně vzdělávají v rámci seminářů a kurzů, účastní se odborných konferencí, pracují pod supervizí.

### Konkrétní složení ke konci školního roku 2016/2017:

	Jméno	Pracovní zařazení	
1	PaedDr. Jiří Pilař	Speciální pedagog, zástupce ředitele pro SVP	
<b>Ambulance Praha 5</b>			
2	Mgr. Věra Přidalová	Vedoucí oddělení	
3	Mgr. Štěpánka Veitzová	Psycholog, zástupce ved. oddělení	
4	Mgr. Petr Flaks	Sociální pedagog	
5	Mgr. Rita Uličná	Psycholog	
6	Mgr. Hana Novotná	Psycholog	
7	PhDr. Petr Štípek	Psycholog	
8	PhDr. Jana Křištofová	Arteterapeutka	
<b>Ambulance Praha 9</b>			
9	Mgr. Jan Stárka	Speciální pedagog, vedoucí oddělení	
10	PhDr. Jitka Cápálová	Psycholog	
11	Mgr. Eva Valentová	Speciální pedagog	
<b>Ambulance Praha 10 – detašované pracoviště</b>			
12	Mgr. Margita Kopřivová	Speciální pedagog, zástupce ved. oddělení	
13	PhDr. Karel Hrubý	Speciální pedagog	
14	Mgr. Veronika Heuslerová	Speciální pedagog	
15	Mgr. Kryštof Velčovský	Vychovatel	
<b>Celodenní oddělení 1</b>			
16	Bc. Antonín Luft	Vedoucí oddělení	
17	Mgr. Monika Rollová (do 30. 8. 2017)	Vychovatelka	
<b>Celodenní oddělení 2</b>			
18	Mgr. Václav Lebduška	Vedoucí oddělení	
19	Mgr. Petra Prymulová	Speciální pedagog	
20	Bc. Dominika Obořilová	Vychovatelka	
21	Mgr. Kryštof Velčovský	Vychovatel	

### 3. Charakteristika klientely

#### 3.1 Ambulance

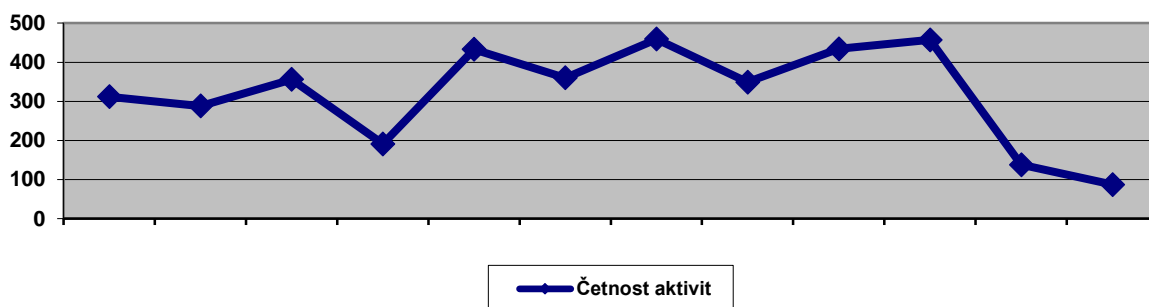
Základními činnostmi pracovníků ambulantních oddělení jsou konzultace v rámci individuálního a rodinného poradenství, terapeutické aktivity s jednotlivci i jejich rodinami a skupinové programy. Klienti do našich oddělení přicházejí dobrovolně, případně na základě nařízení soudu. Doporučení k nám bývají pracovníky škol, Orgánů sociálně právní ochrany dětí, Pedagogicko-psychologických poraden, a dalších odborných pracovišť, případně si nás najdou sami.

Na základě telefonického prvního kontaktu si konkrétního klienta s rodiči zveme na vstupní konzultaci, zpravidla jim bývá nabídnut termín do dvou týdnů. Na ní jsou klienti seznámeni s chodem našeho oddělení, naší nabídkou, pravidly, podepisují povinné dokumenty. Naopak my se dozvídáme, na čem by zde rádi pracovali, co je trápí a co potřebují změnit, tedy jakousi zakázku vůči nám. Zpravidla po třetím sezení spolu s klienty a jejich zákonnými zástupci, jsou-li mladší osmnácti let, vypracováváme individuální výchovný plán. Klienti obvykle dochází na rodinné či individuální konzultace, a to v období zpravidla jednou za dva až tři týdny. Je-li indikováno častější setkávání, snažíme se frekvenci zkrátit na jeden týden. Vše se odvíjí od individuálních potřeb klientů a jejich rodin. Spolupráce bývá krátkodobá (1 – 3 sezení) či dlouhodobá, kdy rodina v různých intervalech dochází 1 rok či i více let. To je určeno mírou zájmu klientů o další spolupráci. Po ukončení spolupráce je pro klienty vypracována závěrečná zpráva.

Spolupracujeme zejména s pracovníky škol, OSPOD, soudy, PČR, zdravotnickými zařízeními a dalšími státními i nestátními subjekty. Tato spolupráce s většinou pracovišť funguje dlouhodobě, probíhají častá telefonická jednání či osobní setkání. V minulosti jsme se snažili pracovat s problémy přímo ve školách, ale školy zpravidla naše doporučení nerealizovaly a problémy se jim po čase vracely zpět. Proto jsme od této neefektivní práce upustili a po domluvě se školou si konkrétního klienta zveme na naše pracoviště, což se nám ukazuje jako efektivnější.

#### 3.1.2 Grafické vyjádření frekvence aktivit ambulance v roce

Rok	2016				2017							
Měsíc	9	10	11	12	1	2	3	4	5	6	7	8
Četnost aktivit	312	288	356	191	433	360	459	349	434	457	138	87





Již několik let je patrný vliv průběhu školního roku na četnost zájmu klientů o spolupráci (vánoční a letní prázdniny), což lze jen obtížně ovlivnit.

### 3.1.2 Nově přijatí klienti

Oddělení	Klienti celkem	Z toho nově přijatí
Praha 5	202	119
Praha 9	405	187
Praha 10	169	67

### 3.1.3 Věková struktura klientů

Oddělení	Věk	celkem
Praha 5	do 15 let	155
	15 – 18 let	43
	nad 18 let	0

Oddělení	Věk	celkem
Praha 9	do 15 let	187
	15 – 18 let	94
	nad 18 let	3

Oddělení	Věk	celkem
Praha 10	do 15 let	127
	15 – 18 let	41
	nad 18 let	1

### 3.1.4 Převažující problematika v anamnéze

	Praha 5	Praha 9	Praha 10
Rodinné problémy	56	114	66
Školní problémy	99	194	89
Zneužívání návykových látek	2	18	2
Osobnostní a psychické problémy	35	32	5
Pre/kriminální / kriminální chování	10	48	7

### 3.1.5 Přehled nejdůležitějších činností (počet výkonů dle měsíčních statistik)

	Praha 5	Praha 9	Praha 10
Individuální a rodinné konzultace	1571	1347	963
Telefonické intervence	869*)	657*)	554*)
Skupinové terapie	76	44	28
Odborné konzultace	17	124	15
Zprávy a IVP	244	474	199
Stáže	4	8	73*)
<b>celkem</b>	<b>2781</b>	<b>2654</b>	<b>1832</b>
<b>průměr aktivit na jeden úvazek</b>	<b>795</b>	<b>664</b>	<b>611</b>

\*) nevalidní údaj – nedefinována telefonická konzultace

### 3. 2 Celodenní oddělení č. 1

Celodenní oddělení č. 1 (dále jen CO 1) nabízí preventivně výchovnou péči dětem s výchovnými problémy (agresivita, šikana, problémy ve vrstevnických vztazích, problémy s autoritou učitele) či s výukovými problémy (nedostatečná příprava na školní vyučování, časté absence, záškoláctví), které byly v péči ambulantních oddělení, ale problematiku se nepodařilo eliminovat. Kapacita oddělení je 8 klientů.

Program je určen dětem ve věku od 12 let do ukončení povinné školní docházky, nejdéle však do šestnácti let. Podmínkou vstupu do programu je souhlas zákonného zástupce a klienta na základě doporučení některého z ambulantních oddělení. Zařazení klientů do programu CO 1 probíhá na základě doporučení ambulantních oddělení, kam také klient po ukončení programu odchází zpět do následné péče. Součástí je úzká spolupráce s internátním oddělením (IO 1) našeho střediska. CO 1 nabízí preventivně výchovný program (dobrovolný) zpravidla v délce trvání dvou měsíců v průběhu celého školního roku, program je celodenní (7:45 – 17:00). Kapacita oddělení je 8 klientů ve věku 12 – 16 let, kteří si plní povinnou školní docházku. Podmínkou je dobrovolný vstup klienta do programu na základě doporučení AO Klíčov.

Jednotliví klienti byli do programu zařazováni na základě návrhu AO a schválení Pedagogické rady. Nejvíce podnětů od vnějších oorganizací přicházelo na základě doporučení kmenových škol a následně spolupracujících institucí (OSPOD).

Struktura a složení klientů		2016/17	2015/16	2014/15
Doba celodenní péče (dny škol. vyučování)		194 dny	193 dny	194 dny
Průměrná doba stacionární péče		61 dnů	62 dny	63 dny
Celkový počet klientů		27	28	26
z toho chlapců		20	22	21
Průměrný věk klientů: 13,5 roku	Jedenáctiletí	0	1	0
	Dvanáctiletí	8	5	2
	Třináctiletí	6	8	5
	Čtrnáctiletí	5	6	9
	Patnáctiletí	8	8	7
	Šestnáctiletí		0	3
Řádně ukončený program	26	Program předčasně ukončen pro závažného porušení dohody pravidel	1	
Program předčasně ukončen – přemístění na IO Prosek	0	Do programu zařazen opakovaně	0	
Pokračování v programu ve školním roce 2015/2016	0	Program ukončen na žádost osoby odpovědné za výchovu	1	

Řád a pravidla oddělení nezměněny. Koncepce oddělení je otevřená, docházelo k úpravě jednotlivých programů klientů dle jejich potřeb. Velký přínos – provázanost mezi odděleními CO a IO, prostupnost všech programů, program šitý na míru klientům, společná účast na kulturních, sportovních a vzdělávacích programech a aktivitách,

V průběhu školního roku jsme opětovně věnovali pozornost výběru, struktuře a skladbě odpoledních programů pro klienty (s ohledem na momentální složení skupiny). Osvědčila se častější individuální práce s klienty, důraz jsme kladli hlavně na sociální učení.

Nově jsme do výchovné práce s klienty zařadili rozvojový program (dále je RP) Nejsi na to sám, v jehož průběhu se zaměřujeme na pomoc konkrétním lidem po poškození míchy. Cílem programu je pomáhat lidem zvládnout těžkou životní situaci. Při spolupráci s nimi vycházíme z individuálních potřeb s důrazem na lidskou důstojnost.

Velká pozornost byla věnována práci s rodinou a klientem, která probíhala formou rodinných konzultací a účastí rodičů na programech. Kromě pravidelných samoobslužných, sportovních a jiných aktivit jsme uspořádali několikadenní prožitkově zátěžový výjezd s klienty během školního roku – v Rožnově pod Radhoštěm. Současně měli klienti celodenního oddělení možnost účasti na víkendových výjezdech v Kostelci nad Labem. V době letních prázdnin jsme se podíleli na zajišťování letních výjezdů na internátním oddělení pro soudně nařízené pobyty.

Nadále spolupracuje CO 1 s následujícími subjekty: kmenové školy (ZŠ, ZŠP, ÚMČ HMP, OSPOD, SPC, PPP, DPA, SVP, 5P, v rámci preventivních programů pokračujeme na spolupráci s PČR.

Stále pracujeme na prohlubování spolupráce s kmenovými školami a OSPOD, byť se to někdy příliš nedaří. Osvědčila se nám společná setkání, na kterých jsme se spolu se zainteresovanými stranami (osoby odpovědné za výchovu, OSPOD aj.) řešili aktuální problémy klientů.

Využívali jsme služeb etopeda, psychologa v rámci našeho zařízení a externí služby psychiatra. Pozornost chceme nadále věnovat smysluplnému trávení volného času našich klientů prostřednictvím prožitkově zátěžových výjezdů nebo jednodenních aktivit zaměřených na momentální potřeby klientů ve skupině. Pravidelný sportovní blok je zajištěn po celou dobu školního roku, v chladných měsících si pronajímáme tělocvičnu od TJ Sokol Prosek.

### **3. 3 Celodenní oddělení č. 2**

Celodenní oddělení č. 2 (dále jen CO 2) nabízí odborný preventivně výchovný stacionární program, který je určen především dětem starším patnácti let s různými osobnostními a sociálními problémy do ukončení přípravy na budoucí povolání do věku 26 let. Specifikem tohoto programu je kombinace ambulantní, celodenní a pobytové péče dle potřeby klientů, u kterých lze predikovat narůstající aktuální problémy (osobnostně sociální, rodinné, školní atp.), přesahující možnosti běžné ambulantní péče. Podmínkou vstupu do programu je souhlas zákonného zástupce a klienta, nebo pouze klienta staršího osmnácti let na základě doporučení některého z ambulantních oddělení. Výhody ambulantního přístupu zůstávají zachovány, ale možnost intenzivního působení na klienta je zde výrazně vyšší. Nedílnou součástí programu je i poradenství a terapeutická pomoc celé rodině jedince, případně sanace rodinných vztahů.

Vzhledem ke struktuře programu je podmínkou bydliště v Praze, nebo jejím nejbližším okolí.

Poskytovaná péče je bezplatná a dobrovolná, tedy s ní rodiče nebo jiné osoby odpovědné za výchovu na základě doporučení ambulantního oddělení SVP souhlasí a dítě samotné dodržuje pravidla programu.

Počet klientů CO2 ve školním roce 2016/2017	30
Z toho nově přijatých	28
Soudně nařízeno	4
V rámci následné péče po absolvovaném internátním pobytu:	7
Pouze na prázdninové výjezdní programy(v návaznosti na ambulantní skupinu):	3
Absolvování programu v plném rozsahu:	16
Předčasné ukončení	11
Pokračování ve školním roce 2017/18 po prázdninách	3

## 4. Struktura pedagogické práce

### Ambulantní oddělení

Nejčastějším nástrojem péče jsou rodinné a individuální konzultace, skupinové programy a telefonické konzultace v rámci ambulance zákonným zástupcům, OSPODům, školám a v případě zájmu a v souladu s našimi možnostmi nabízíme také odbornou intervenci přímo ve školách. Poslední druh činnosti jsme na základě zkušeností výrazně omezili, protože vedení škol velmi často nepříliš dbalo doporučení pracovníků střediska, kteří je navštívili a výsledky práce s konkrétními problematickými třídami tak měly pouze krátkodobý pozitivní výsledek. Pracovníci ambulancí se rovněž v rámci spolupráce s OSPOD podílejí na vedení (moderování) případových konferencí. Spolupráce s Policií ČR a soudy se vymezuje pouze na vypracování zpráv o chování.

Při vstupní konzultaci je rodina informována o typu a možnostech péče našeho SVP (tzv. informovaný souhlas) a zákonní zástupci podepíší souhlas se zpracováním osobních údajů. V případě, že rodina souhlasí se zařazením do péče našeho střediska, je s nimi uzavřen kontrakt o spolupráci. Odborným garantem je po několika konzultacích ve spolupráci se zákonným zástupcem vypracován individuální výchovný plán. Péče o klienta v ambulantních odděleních je často dlouhodobá, trvá zpravidla 1 rok, případně až do ukončení přípravy na budoucí povolání. Nejčastějším nástrojem péče jsou rodinné a individuální konzultace a skupinové programy. Činnost ambulancí je v úzké spolupráci s pracovníky ostatních oddělení.

Od počátku tohoto kalendářního roku probíhají zátěžové pobyty dětí ambulancí a CO v přírodě, případně se základnou v našem objektu v Kostelci nad Labem.

### Celodenní oddělení CO 1

Během roku došlo k rozšíření pátečních motivačních programů. Koncepte oddělení je otevřená, programy jednotlivých klientů jsou, pokud možno, individualizované na základě dosavadních poznatků AO a CO. Tedy k úpravě jednotlivých programů klientů dochází dle jejich potřeb. I během tohoto školního roku pokračovala spolupráce mezi odděleními CO 1 a IO 1, dostupnost všech programů zaručuje flexibilní přístup pro nejširší spektrum klientů.

Během školního roku byla opětovně věnována pozornost výběru, struktuře a skladbě odpoledních programů (s ohledem na aktuální složení skupiny a jejím potřebám). Osvědčila se častější individuální práce s klienty, důraz jsme kladli hlavně na sociální učení.

Velká pozornost byla věnována práci s rodinou a klientem, která probíhala formou rodinných konzultací a účastí rodičů na programech. Důraz jsme kladli i na nabídku kvalitních

volnočasových aktivit, k dispozici je v rámci SVP keramická dílna, hojně jsme využívali např. horolezeckou stěnu, tělocvičnu. Uspořádali jsme několikadenní zátěžové akce s klienty během školního roku – podzimní prázdniny a jarní prázdniny v Kostelci nad Labem, v době letních prázdnin letní výjezdy.

## **Celodenní oddělení CO 2**

V rámci celého programu oddělení realizuje konzultace s rodinou zařazeného dítěte zpravidla v intervalu jedenkrát za 14 dní, případně podle aktuální situace. Cílem těchto setkání je dosažení změn v rodinném systému, které podpoří osobnostně sociální změny u dítěte samotného. Nedílnou součástí našeho působení je intenzivní kontakt se školou dítěte a se všemi institucemi zainteresovanými na jeho problematice.

Délka programu je zpravidla 8 týdnů, přičemž může být upravena na základě aktuální situace. Jeho základní strukturu tvoří tři odpolední bloky (úterý, středa, čtvrtek) v čase 12,30 – 18,00 hodin, na které dítě dochází po skončení vyučování ve své škole. Zpravidla v intervalu jedenkrát za 14 dní na ně navazují opakující se celodenní, či víkendové pobyty dítěte na SVP nebo mimo ně (např. na dislokovaném pracovišti).

Obsah odpoledních bloků i krátkodobých víkendových pobytů je koncipován tak, aby se co možná nejvíce blížil individuální problematice každého dítěte. Podobně jako v CO 1 se v něm střídají sebepoznávací, osobnostně rozvojové, volnočasové a relaxační aktivity, využívány jsou metody a techniky zážitkové pedagogiky. Skupina, do které dítě dochází, je otevřená, tzn. je možné ji průběžně doplňovat. Souběžně se pracuje také formou individuální.

## **5. Spolupráce s ostatními institucemi**

Středisko spolupracuje zejména s pracovníky škol, které naši klienti navštěvují, se školami, které požádají o metodickou podporu, s kurátory, s OSPOD, se soudy, s Policií ČR, se zdravotnickými zařízeními a také s dalšími státními i nestátními subjekty. Vzájemná provázanost se spolupracujícími institucemi je nutná vzhledem k potřebě návazné péče o konkrétní klienty. S OSPOD a kurátory se osvědčila přítomnost na případových konferencích a konzultování problémů konkrétních klientů. kdy se nám se všemi zainteresovanými stranami dařilo efektivněji řešit aktuální problémy klientů.

V rámci programových aktivit probíhala po celou dobu sledovaného období úzká spolupráce s Dětským centrem Paprsek v Praze 9 (komplexní péče o děti s tělesným a mentálním postižením); s britskou ambasádou (vzdělávací pořady); s DDŠ Býchory (využití aktivit s koňmi); s psím útulkem DOG POINT („venčení“ umístěných psů).

## **6. Úspěchy a potíže**

V rámci našeho zařízení pravidelně využíváme služeb etopeda, v konkrétních případech také externě psychiatrů a klinických psychologů. Celodenní a internátní oddělení střediska věnují pozornost strukturaci volného času našich klientů a jeho smysluplnému trávení prostřednictvím prožitkově zátěžových výjezdů nebo jednodenních aktivit zaměřených na momentální potřeby klientů ve skupině. Během uplynulého roku se podařilo realizovat všechny plánované výjezdy včetně prázdninových.

Důležitou součástí práce je rozvoj jednotlivých složek výchovy s akcentem na výchovu tělesnou za účelem zvyšování fyzické kondice, která je u klientů převážně na

špatné úrovni. Dále se středisko zaměřuje na výchovu pracovní a výtvarnou, při nichž se mohou klienti odreagovat, nechat nahlédnout do nitra své osobnosti, ale především nalézt vztah k pracovním činnostem.

Osvědčuje se systematická práce s rodinami, jimž naši pracovníci pomáhají vyznat se v problémech, které mají negativní dopad na rodinnou kohezi a dosavadní vývoj dítěte. Eliminace těchto příčin je rozhodujícím prvkem úspěšné práce s klientem, samozřejmě v rámci možností daných rodinnou konstelací.

Během uplynulého roku byla ukončena spolupráce pouze s jedenácti klienty – opakujícím se důvodem bylo závažné porušení pravidel pobytu ve středisku.

Pracoviště v Praze 10 spadající pod ambulanti oddělení v Praze 9 jednoznačně prokázalo opodstatněnost své existence. Doplnuje nabídku dalších oddělení o pestřejší nabídku aktivit opakovaně osvědčuje pestřejší nabídkou činností klientům, zlepšením komunikace a tím i spolupráce mezi pracovníky a lepší zastupitelností v případě nepřítomnosti.

I v uplynulém roce bylo odborným pracovníkům umožňováno systematické další vzdělávání účastí na různých seminářích a výcvicích v systematické psychoterapii. Velice se středisku osvědčila spolupráce s externími kolegy při supervizích sezeních, která dávají bezprostřední zpětnou vazbu pracovníkům i vedení zařízení. Vedle seminářů na dílčí metody a techniky práce s dětmi se uskutečnil ucelený cyklus přednášek a seminářů v transakční analýze. Vzhledem k poznání, že takovýto způsob organizace vzdělávacích aktivit je smysluplnější, než jednorázové semináře, budeme v nich pokračovat i v roce následujícím.

## **7. Perspektivy**

Prioritou je další práce na konsolidaci týmu, zvláště pak v Ambulantním pracovišti pro Prahu 10 a Celodenním oddělení.

Stále má středisko rezervy v zapojení rodiny a v posilování motivace zvláště u rodin pasivních. Právě v těchto případech je důležitá spolupráce mezi pracovníky střediska napříč odděleními s důrazem na ambulanti péči po ukončení bytového programu, ale i během realizace programu internátního a celodenního. Nadále bude věnována pozornost práci s rodinami klientů formou rodinných a případových setkání, bude pokračovat osvědčená spolupráce mezi internátními a celodenním oddělením (vzájemné zapojení pracovníků, prostupnost oddělení ve věci přerazování klientů, apod.). Průběžně bude středisko reagovat na potřeby terénu, tedy na momentální poptávku ze strany rodin, OSPOD a kmenových škol klientů.

V následujícím období plánujeme na obou celodenních odděleních rozšiřovat nabídku prožitkově zátěžových aktivit včetně výjezdů v průběhu školního roku. Pozornost budeme i nadále věnovat programům, které jsou zaměřeny na rozvíjení psychické odolnosti, překonávání náročných životních situací, kde se klienti budou učit kooperaci, respektování autorit apod. V průběhu školního roku 2017/2018 plánujeme ve spolupráci ambulanti oddělení v Praze 9 a CO 1 otevřít rodičovskou skupinu.

# **Výroční zpráva VÚ a SVP Klíčov, SŠ za školní rok 2016/2017**

**Oddělení: Internátní oddělení 1**

**Vedoucí oddělení: Mgr. Miroslav Vondra**

## **1. Úvod**

Internátní oddělení 1 je zaměřeno na práci s dětmi a dospívajícími, u kterých převažují výchovné problémy. Pobyt v internátním programu může být jak dobrovolný, tak soudně nařízený. Délka programu trvá standardně osm týdnů, pokud soud neurčí jinak. Provoz oddělení je celoroční. Internátní oddělení je primárně určeno pro děti od 12 do 16 let, které si plní povinnou školní docházku. Do programu lze zařadit i starší klienty, kteří jsou již žáky středních škol. Kapacita oddělení je 8 klientů.

Cílem programu je výchovně působit na dítě ve spolupráci s rodinou, eliminovat vznik a rozvoj sociálně patologických jevů. Integrální součástí programu pobytového oddělení, kromě individuální a skupinové výchovně vzdělávací a terapeutické práce s klientem, je podpora a posílení pozitivních rodinných vztahů a rodiny jako celku.

## **2. Profesionální obsazení a jeho změny**

V průběhu školního roku 2016/2017 nedošlo k žádným personálním změnám. Vedoucí oddělení Mgr. Miroslav Vondra, odborní vychovatelé: Bc. Michal Kříž, Petr Matouš, Hedvika Černá, Mgr. Petra Světlíková, Mgr. Kateřina Nováková. Členové týmu si pravidelně doplňují vzdělání studiem VŠ, prostřednictvím kurzů, psychoterapeutických výcviků a supervizí.

## **3. Charakteristika klientely**

Kapacita oddělení je stanovena na 8 klientů. Na oddělení byli přijímáni klienti (chlapci a dívky), kteří si plnili povinnou školní docházku. Jednalo se o klienty s výchovnými a výukovými obtížemi trvalejší povahy a větší intenzity. Iniciátorem zařazení do programu byly především kmenové školy klientů,

OSPOD a rodina.

### Charakteristika klientely IO Prosek

Doba internátní péče	357 dnů
----------------------	---------

Průměrná doba internátní péče	65 dnů
-------------------------------	--------

Celkový počet klientů:	34
------------------------	----

Chlapci	27	Dívky	7
---------	----	-------	---

Věk klientů		
Průměrný věk: 14,17	dvanáctiletí třináctiletí čtrnáctiletí patnáctiletí šestnáctiletí	2 8 7 16 1

Řádně ukončený program	32
<b>Předčasné ukončení programu:</b>	
Nedodržení pravidel (závažné porušení pravidel nebo podmínek dohody IO), Návrh OSPOD na jiné výchovné opatření	1
Změna programu – nástup na celodenní oddělení nebo jiný typ péče	0
Pobyt ukončen na žádost osoby odpovědné za výchovu	1
Pokračují ve školním roce 2016/2017	0
Krizový pobyt na žádost OSPOD	0

#### 4. Struktura a pedagogická práce

Internátní péče je zajišťována po celý rok s výjimkou vánočních svátků. Děti se během pobytu učí přijímat odpovědnost za své chování, předcházet vážným



problémům (kriminalita, experimentování s návykovými látkami), učí se jak lépe zvládat náročné životní situace. V dopoledních hodinách probíhá výuka podle individuálního učebního plánu, který vypracovává kmenová škola. V odpoledních hodinách probíhají terapeutické skupiny, přípravy na školní vyučování, samoobslužné činnosti, zážitkové, herní, sportovní programy a jiné (výchovné programy jsou vytvářeny s ohledem na potřeby a možnosti dětí). Pomáháme klientům po ukončení pobytu v programu nalézat smysluplné trávení volného času prostřednictvím kroužků a zájmových aktivit. Oddělení si vytváří rámcový roční plán výchovně vzdělávacích činností. Cílem výchovné práce je mimo jiné i vytváření trvalého přehledného a bezpečného prostředí, které by klientovi umožnilo uspokojení základních materiálních, citových, sociálních, kognitivních i dalších specifických potřeb. Pozornost je zároveň věnována působení klientů v rámci vrstevnické skupiny, ve stabilním prostředí s pravidelným režimem.

V průběhu školního roku jsme absolvovali 11 prožitkově zátěžových výjezdů. V době letních prázdnin jsme uspořádali 3 výjezdy (sportovní a zátěžové, poznávací, zaměřené na samoobslužné aktivity, ergoterapeutické, aj.).

## **5. Spolupráce s ostatními institucemi**

Spolupracujeme s OSPOD, OPD, PČR, DD, MÚ v Kostelci nad Labem (odbor životního prostředí), občanskými sdruženími, ambulantními odděleními SVP Klíčov a kmenovými školami klientů.

## **6. Úspěchy a potíže**

Osvědčila se systematická práce s rodinami, případová setkání, kde jsme se společně se zainteresovanými stranami snažili efektivně řešit aktuální problémy klientů. V posledních době zaznamenáváme nárůst klientů s psychiatrickými problémy.

Nově jsme do výchovné práce s klienty zařadili rozvojový program (dále jen RP) zaměřený na práci s fotografií, kdy cílem programu je osvojit si techniku fotografování (režimy), celkovou práci s fotoaparátem, kompozici fotografie a práci s detailem. Následně pak různé úpravy fotografií v programu Picaso.

Fotografie je důležitou součástí komunikace mezi lidmi, jedná se o obrazové sdělení současnosti, rozvíjí kreativitu, fantazii a smysl pro detail.

Podpora výchovy a vzdělávání klientů v oblasti ochrany životního prostředí, šíření osvěty k zodpovědnému vztahu k přírodě. Posilování povědomí a odpovědnosti klientů za stav životního prostředí je součástí dalšího RP, který byl zahrnutý do výchovné práce. Zaměření programu: čištění krajiny od odpadků, ekologická osvěta, mapování černých skládek včetně spolupráce s příslušnými organizacemi, třídění odpadu, posilování povědomí klientů v ekologické problematice.

## **7. Plány, vize do budoucna**

V následujícím období plánujeme nadále spolupracovat s ambulantními odděleními při řešení problematiky jednotlivých klientů, věnovat pozornost práci s rodinami klientů formou rodinných a případových setkání. Průběžně budeme reagovat na momentální poptávku ze strany rodin, OSPOD a kmenových škol klientů. V průběhu příštího školního roku plánujeme rozšíření nabídky rozvojových programů pro klienty internátního oddělení.

# Výroční zpráva VÚ a SVP Klíčov, SŠ za školní rok 2016/2017

**Oddělení: Internátní oddělení 2**

**Vedoucí oddělení: Mgr. Michal Jirásek**

## 1. Úvod

Internátní oddělení 2 SVP Klíčov (dále jen IO2) je přednostně určeno pro klienty, jimž byl pobytový program ve Středisku výchovné péče Klíčov nařízen soudně. V rámci dobrovolných pobytů pak přednostně nabízí péči klientům - středoškolákům zpravidla ve věku 15 – 19 let. Kapacita oddělení je 8 lůžek ve 4 dvojlůžkových ložnicích se sociálním zařízením. Výchovná skupina IO2 je koedukovaná.

## 2. Profesní obsazení a jeho změny

Mgr. Michal Jirásek, PedF. UK, vedoucí oddělení, odborný vychovatel, speciální pedagog (úvazek 1,0)

Mgr. Martin Kulíček, FTVS UK, zástupce vedoucího odd., odborný vychovatel (úvazek 1,0)

Mgr. Anna Stránská, odborná vychovatelka, zahájení HPP 07/2017 (úvazek 1,0)

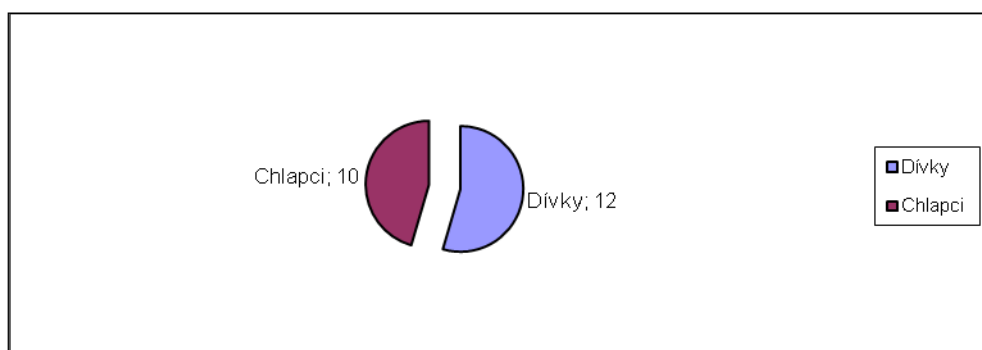
Mgr. Zuzana Dušková, FTVS UK, odborná vychovatelka (úvazek 0,75)

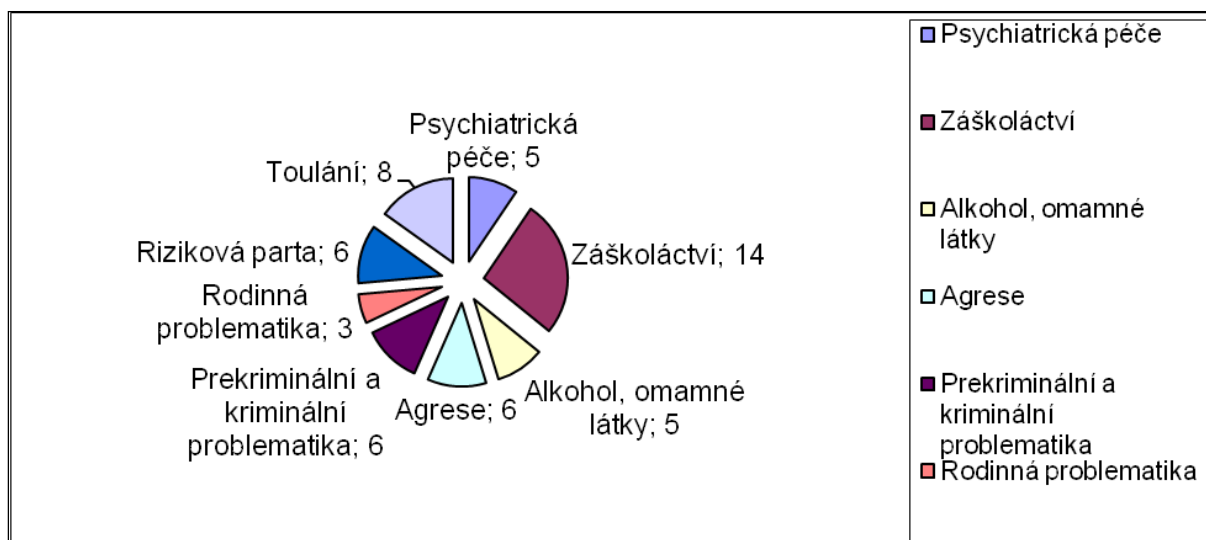
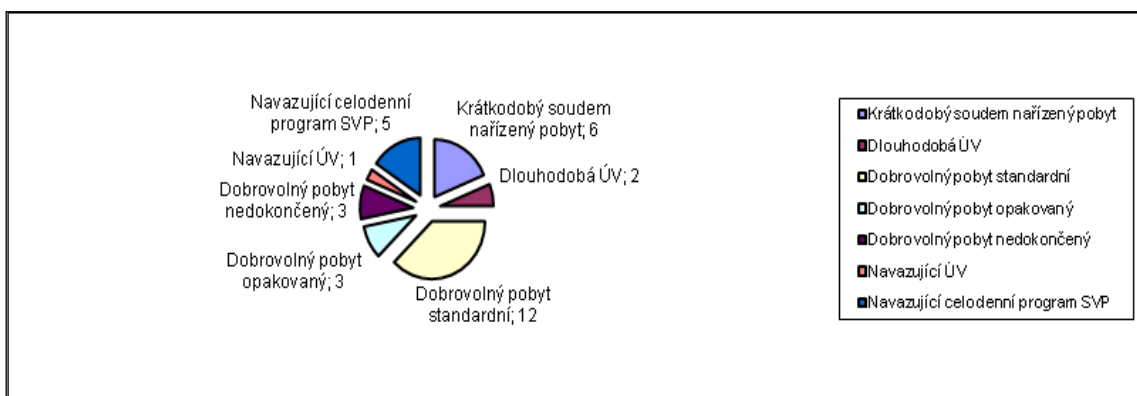
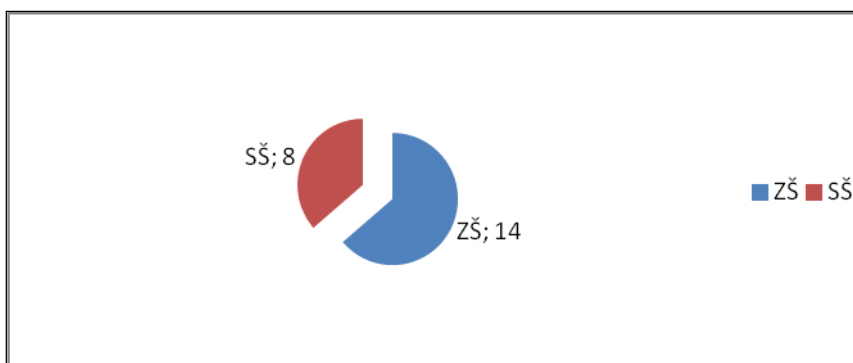
PhDr. Karel Hrubý, PedF. UK, odborný vychovatel, speciální pedagog (od 07/2017 přeřazen na funkci speciální pedagog do AO Praha 10 SVP Klíčov))

Martin Valík, asistent vychovatele, ukončení HPP v 08/2017

## 3. Charakteristika klientely

Během uplynulého školního roku bylo v péči IO2 celkem 22 klientů, realizováno bylo celkem 26 pobytových programů.





## Struktura pedagogické práce

Výchovný a vzdělávací program IO2 je sestaven tak, aby umožnil zohlednit individuální potřeby a možnosti každého klienta zařazeného do výchovné skupiny. Skládá se ze dvou základních částí. Školní docházka a mimoškolní aktivity. Školní docházka je realizována buď přímo ve SVP Klíčov (třída se ŠVP ZŠ, SŠ Klíčov), nebo klienti navštěvují svoje kmenové školy. Mimoškolní program je sestaven tak, aby v něm byly rovnoměrně obsaženy aktivity sportovní, osobnostně rozvojové, výtvarné, kulturně vzdělávací a pobytové vč. jednodenních výletů. Výchovný program IO2 se opírá o individuální přístup, strukturovaný denní režim, komunitní a samosprávné prvky, důslednou kontrolu, pevnost ve vedení, spolupráci s osobami

odpovědnými za výchovu

#### **4. Spolupráce s ostatními institucemi**

Vzájemná spolupráce pracovníků jednotlivých úseků SVP Klíčov (vzdělávání, pracovníci oddělení, speciální pedagog, sociální pedagog, sociální pracovníce, zdravotnice, vedení SVP ) zabezpečovala dětem péči v potřebném interdisciplinárním záběru (rodina, OSPOD, lékaři, PČR, PMS, justice, ÚP, VZP, kmenové školy ap.)

#### **5. Úspěchy a potíže**

Rozvojový program IO2 plnil svoji funkci ve výchovné koncepci celého SVP Klíčov. Dařila se úzká spolupráce s pracovníky jednotlivých OSPOD. Dařila se spolupráce s rodiči a dalšími rodinnými příslušníky. Vysoký počet klientů program IO2 řádně dokončilo.

I přes soubor výchovných opatření byly opakovaně zaznamenány pozitivní výsledky testování na přítomnost OPL (především THC).

#### **6. Plány do budoucna**

Nadále motivovat klienty v úspěšném plnění programu. Posilovat zapojení rodiny do spolupráce s pracovníky SVP s důrazem na ambulantní péči po ukončení pobytového programu. Nadále rozvíjet spolupráci s pracovníky OSPOD.

## **Výroční zpráva VÚ a SVP Klíčov, základní škola a střední škola za školní rok 2016/2017**

**Oddělení: Internátní oddělení 3 (IO3)**

**Vedoucí oddělení: Mgr. Jan Cibulka**

#### **8. Úvod**

**Oddělení IO3 je jedno z oddělení VÚ a SVP Klíčov.** Pobyt na oddělení „IO3“ je primárně určen pro klienty Zařízení pro děti - cizince, diagnostický ústav, středisko výchovné péče a základní škola, Praha 5, Radlická 30, kteří se dostali do tíživé životní situace díky válkou způsobené migraci. Tito klienti se rozhodli setrvat v ČR, chtějí získat občanství, studují střední školu. Základním cílem pobytu je vytvoření optimálních podmínek (ubytování, strava, pedagogická podpora), které by těmto mladým dospělým umožnily řádně ukončit školní docházku jako přípravu na budoucí samostatný život a zároveň plnohodnotné začlenění do naší společnosti.

Úlohou oddělení je nabídnout dítěti vymezený prostor a systematickou péči, které by mu umožnily přijetí odpovědnosti za své chování, předejít vážným problémům, pochopení podstaty spolupráce mezi klientem a pedagogem, stanovení jasných hranic při realizaci osobnostního rozvoje dítěte, vybudování základních návyků mezilidských standardů.

Oddělení je se svým programem připraveno přijímat děti z jiných oddělení ústavu, které splnily podmínky začlenění do programu VÚ.

## 9. Profesionální obsazení a jeho změny

Od září 2016 neproběhla žádná změna v personálním obsazení. Tým pracovníků se stabilizoval.

složení týmu a jeho profesionalizace:

**Mgr. Jan Cibulka** – vedoucí oddělení – absolvent PedF UK obor SpPg – vychovatelství, absolvent pětiletého psychoterapeutického výcviku, 21 let praxe v oboru, 17 let praxe na pozici vedoucího pracovního týmu.

**Marie Bromová** – odborný vychovatel – absolvent PedF UK obor SpPg – vychovatelství s SpPg se zaměřením na poruchy chování, 9 let praxe v oboru

**Luboš Malý, Dis.** - odborný vychovatel - absolvent ETF UK obor pastorační a sociální práce, 8 let praxe v oboru

**Mgr. Krausová Michaela** – odborný vychovatel, absolvent kurzu výuka Čj cizinců, kurz problematiky zneužívání OPL, 11 let praxe v oboru

**Tomáš Budín, Dis.** – asistent pedagoga, 9 let praxe v oboru

**Patrik Baláž** – asistent pedagoga, 12 let praxe v oboru

**Jakub Horáček** – odborný vychovatel, 11 let praxe v oboru

## 10. Charakteristika klientely

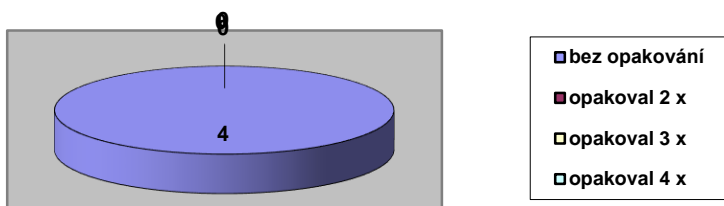
oddělení je určeno pro chlapce ve věku 15 – 18 (resp. 19) let.

### DŮVODY UMÍSTĚNÍ

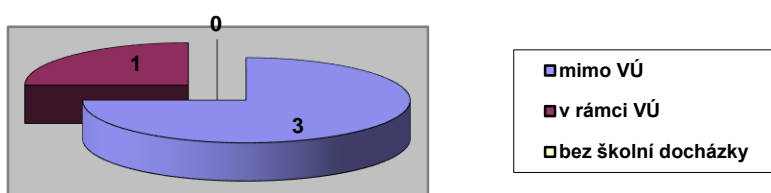
Pobyt na oddělení byl primárně určen pro bývalé klienty VÚ Klíčov, kteří se dostali do tíživé životní situace a nově pak pro klienty „cizince“, kteří nemají zázemí hodné pro další rozvoj, profesní růst a v neposlední řadě pro začlenění se do společnosti. Základním cílem pobytu je vytvoření optimálních podmínek (ubytování, strava, pedagogická podpora), které by těmto mladým dospělým a mladistvým umožnily řádně ukončit školní docházku jako přípravu na budoucí samostatný život.

### ■ POHYBY DĚTÍ V DANÉM OBDOBÍ

ve sledovaném období prošli 4 klienti programem oddělení



## PRŮBĚH ŠKOLNÍ DOCHÁZKY



## 11. Struktura pedagogické práce

naplňování koncepce práce na oddělení

- koncepci byl přizpůsoben i řád oddělení, který vycházel ze základů řádu výchovného ústavu
- nastavení a reálné otevření problematiky jednotlivých dětí, seznamování s realitou, možnými následky, budování důvěry ve vztazích mezi dětmi navzájem i k ped. pracovníkům

Věnujeme se dětem :

- kterým byla soudně nařízena ústavní výchova
- vytváříme strukturovaný prostor, jasná pravidla, odměny a sankce, jasně daný denní režim
- týdenní plán výchovně - vzdělávací činnosti, pravidelný časový harmonogram
- zážitky, zátěžové sportovní programy, denní povinnosti a práce, vzdělávání, relaxace, rituály, skupinová a komunitní setkávání, volný čas...

Práce s rodinou :

- v případě klientů IO3 není práce s rodinou možná – jazyková bariéra, vzdálenost

Škola :

- jednou z hlavních priorit oddělení je úspěšné dokončení studia. Děti jsou zařazeny do výuky přímo v prostorách výchovného ústavu, nebo docházejí do učiliště mimo prostory ústavu. O průběhu studia jsou vychovatelé průběžně informováni, nad dětmi je dozor a kontrola ze strany vychovatelů – kontrola studijních průkazů, docházkových listů atd. Studijní úspěchy nebo nedostatky vychovatelé konzultují s učiteli i s vedoucím školy. Studijní výsledky jsou pravidelně vyhodnocovány na

poradách vychovatelů odd., v případě potřeby je dítě motivováno k odstranění nedostatků.

Výjezdy :

- program oddělení je zaměřen na zátěžové a poznávací aktivity. Sportovní aktivity jsou zařazovány dle klimatických podmínek, jsou přizpůsobovány mentální a fyzické úrovni dětí. Cílem je motivovat děti k fyzickým aktivitám, naučit je vytrvalosti, smyslu pro kolektiv, dát dětem pocítit radost z úspěchu, nabídnout alternativní vzorce trávení volného času. Využíváme možnost zátěžových víkendových programů v Doubí u Tábora.

## **12. Spolupráce s ostatními institucemi**

- Zařízení pro děti - cizince, diagnostický ústav, středisko výchovné péče a základní škola, Praha
- OPU
- logopedické poradny
- neziskové organizace
- s institucemi zaměřenými na pomoc migrantům, tlumočení.....

## **13. Úspěchy a potíže**

- pokračuje motivace dětí ke školní docházce
- Nedaří se nám aktivně zapojovat klienty do prožitkově zátěžových programů.

## **14. Plány do budoucna**

Díky zaměření odd. IO3 přetrvává směřování naší práce. Pokud možno co největší začlenění klientů do společnosti, úspěšné zvládnutí a dokončení studia. V průběhu pobytu pak zapojení do chodu oddělení a zařízení, účasti na aktivitách a programech.

V Praze 19.9. 2017

Mgr. Jan Cibulka  
vedoucí oddělení



# **Výroční zpráva VÚ a SVP Klíčov, SŠ za školní rok 2016/2017**

**Oddělení: IO Křešín**

**Vedoucí oddělení: Petr Vávra**

## **7. Úvod**

Ani letošní rok nebyl beze změn. V průběhu prázdnin došlo k rekonstrukci sociálních zařízení oddělení tak, aby mohlo být i naše oddělení koedukované.

Kapacita oddělení zůstává stále stejná – 8 klientů, pro které jsou k dispozici čtyři dvoulůžkové pokoje.

## **8. Profesní obsazení a jeho změny**

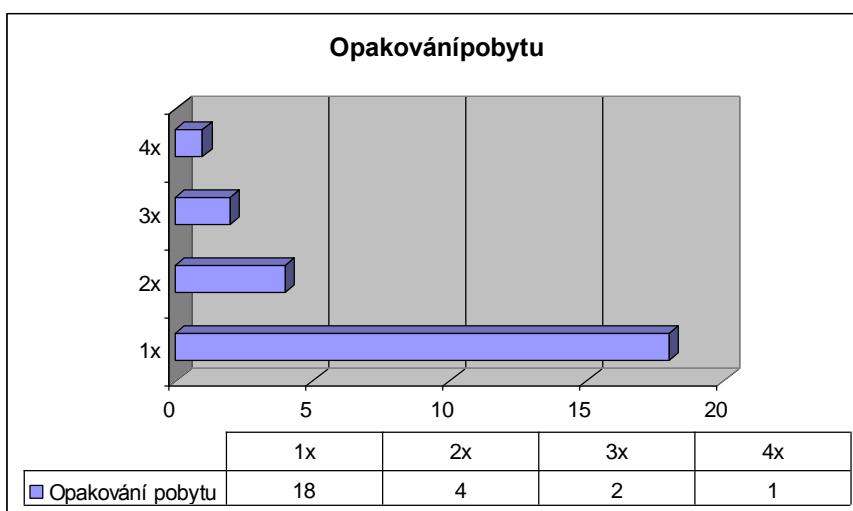
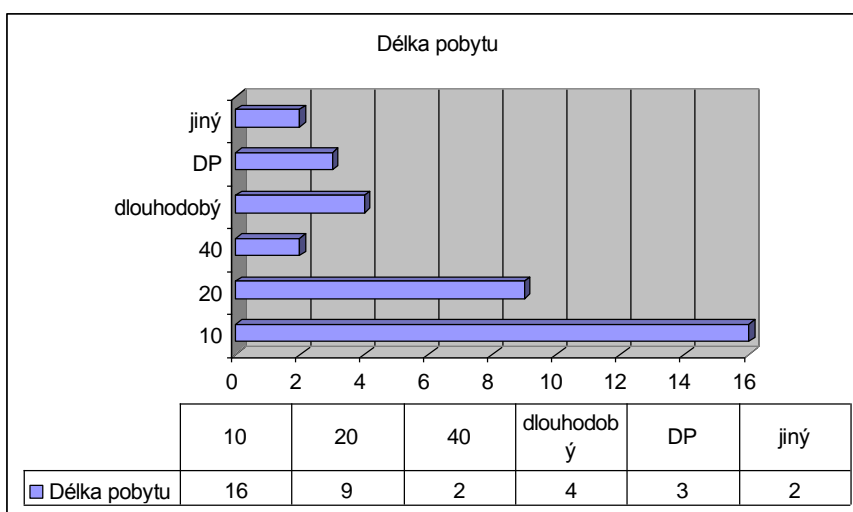
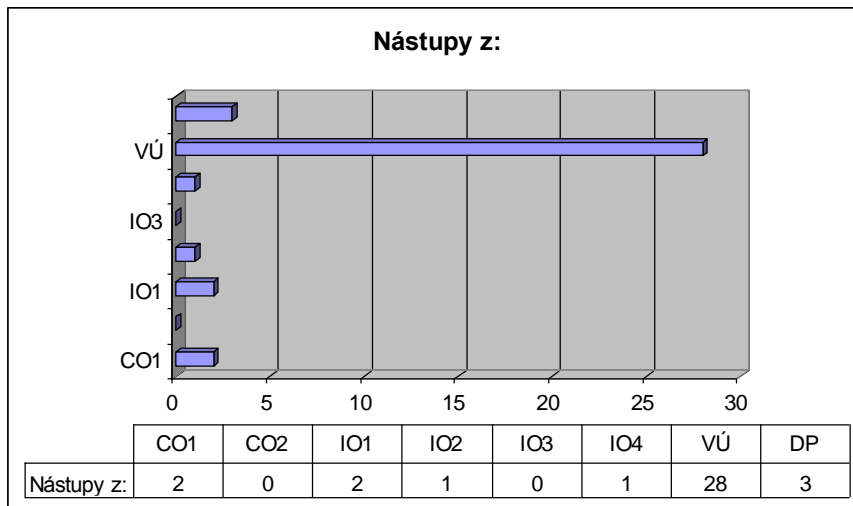
O provoz a výchovnou činnost oddělení Křešín se v minulém roce staralo 9 pracovníků, mezi které bylo rozděleno 7,5 úvazku. Od září se vrátil na oddělení na 0,25 úvazku bývalý pracovník František Netušil. Na chodu oddělení se tedy podíleli: Jan Bogdan, Jindřiška Krebsová, Jan Krucký, Pavlína Křikavová, Marie Kucharčíková, František Netušil, Ivana Pintířová, Ivana Špetláková, Petr Vávra.

## **9. Charakteristika klientely**

Na našem oddělení může být umístěn klient s nařízenou ÚV, který je zde dlouhodobě, klient VÚ nebo SVP, který k nám pojede na „ozdravný pobyt“, klient na smluvní dobrovolný pobyt, klient na soudně nařízený pobyt. A to jak chlapec, tak i dívka.

Důvodem umístění bývá zneužívání návykových látek, nerespektování autorit, útěky z rodiny i zařízení, záškoláctví a jiné problémy spojené se školní docházkou, jiná trestná činnost. Naším úkolem je pokusit se jim zprostředkovat náhled na jejich chování a jednání, uvědomit si ho a pomoci jim ho změnit. A to i ve spolupráci s rodinou, kurátory.

Během školního roku bylo na oddělení zaznamenáno 36 pobytů, na kterých se vystříдалo 25 různých klientů.



## 10. Struktura pedagogické práce

Práce s klienty se proti loňskému roku nijak nezměnila. Aktivitky jsou stále plánovány tak,

aby rozvíjely klienty po všech stránkách. Největší důraz je stále kladen na vytváření pracovních návyků, sebeobslužných činností. Klienti se za asistence pracovníků oddělení starají o přípravu stravy, o udržování tepla v domě, o zvířata, o zahradu,....

Každý klient má přiděleného svého klíčového pracovníka, který se s ním věnuje hodnocení proběhlého období a plánování a směřování jeho dalšího vývoje, pokud to jen situace dovolí i ve spolupráci s rodiči a kurátory.

Pracovní aktivity např.: příprava dřeva na topení, práce okolo domu a údržba zahrady, drobné opravy, pomoc při rekonstrukci oddělení, brigády v rámci nadstavbových programů ( kostel, spolupráce s místními obyvateli, ...)

Sportovní aktivity např.: cykloturistika, bruslení, běžky, sport na hřišti v obci Chyšná, turistika, ...

Kulturní aktivity např.: návštěva kulturních památek, kina, filmový klub, ...

Zájmové aktivity např.: společenské hry, četba, ....

Sociální aktivity např.: sociální sebezpoznávací skupiny, vztahy ve skupině, komunity, individuální pohovory, ....

Práce s rodinou např.: návštěvy s klientem v rodině, předávání informací při návštěvách zde na oddělení, telefonicky.

Výjezdové aktivity: výjezd Šumava – zaměřený na turistiku a poznávání kulturních památek

Nadstavbové programy: domluvena spolupráce s místním farářem – úklid kostela o okolí, občasná výpomoc místním obyvatelům.

## **11.Spolupráce s ostatními institucemi**

Nadále trvá spolupráce s Policií ČR v Pacově, Pelhřimově, s pracovníky OSPODu jednotlivých klientů, vypracování zpráv pro soudy, spolupráce s pracovníky Probační a mediační služby.

## **12.Úspěchy a potíže**

Opět se nám podařilo ve spolupráci s vedením našeho zařízení provést rekonstrukci další místnosti našeho oddělení (komunitní místnost), vyrobit jeden jednotný úložný prostor – skříň a tím zkulturnit celé prostředí IO Křešín. Již na začátku školního roku došlo i ke změně vytápění oddělení, krbová kamna byla napojena na ústřední topení.

Po počátečních problémech s útoky klientů z oddělení se podařilo opět s pomocí vedení zařízení situaci zklidnit. Klienti, kteří nebyli schopni spolupracovat, byli přemístěni do jiných výchovných zařízení.

V minulém školním roce jsme si dali do plánu pokusit se motivovat a začlenit klienty na dlouhodobý pobyt do výuky ve školách, což se nám u jednoho klienta podařilo.

## **13.Plány do budoucna**

I nadále udržet kvalitu péče o klienty našeho oddělení, zapojovat je do všech činností, pokračovat ve zkulturnování prostředí, zahrady a celého areálu. Opět se pokusit klienty, kteří zde budou na dlouhodobé pobyty, motivovat k docházení do školy, popř. práce, brigády.

# Výroční zpráva VÚ a SVP Klíčov, SŠ

## školní rok

### 2016/2017

**Oddělení: Škola (třídy při SVP, SŠ, externí docházka)**

**Vedoucí oddělení: Mgr. Gabriela Varodi**

#### **14.Úvod**

V rámci koncepce zařízení tvoří „škola“ samostatné oddělení VÚ a SVP Klíčov. Zahrnuje činnost samostatných tříd při SVP, střední školy, stejně tak zajišťuje externí docházku klientů a spolupráci zařízení v síti pražských středních škol.

#### **15.Profesionální obsazení a jeho změny**

V průběhu školního roku 2016/17 proběhla na oddělení personální změna v podobě odchodu Mgr. Miloslavy Albrechtové. V rámci výběrového řízení byla v červenci 2017 přijata Bc.Věra Huliciusová

##### **Mgr. Gabriela Varodi**

vedoucí oddělení - *zajištění provozu odd., práce s klienty výchovného ústavu v oblasti dalšího vzdělávání a profesní přípravy, spolupráce s externími školami a institucemi v rámci sítě etopedických zařízení*

##### **Mgr. Andrea Cibulková**

zástupce vedoucí oddělení - *výuka tříd SVP a SŠ, práce s klienty výchovného ústavu v oblasti profesní přípravy, spolupráce s externími školami*

##### **Mgr. Lada Hajsová**

učitelka - *výuka tříd SVP a SŠ, kmenový pedagog třídy S1 SVP*

##### **Mgr. Miloslava Albrechtová**

učitelka - *výuka tříd SVP, kmenový pedagog třídy S2 SVP*

##### **Mgr. Svetlana Vrábelová**

učitelka - *výuka tříd SVP a SŠ, třídnictví v U2 SŠ*

##### **Marcela Scheibalová**

učitelka - *výuka SŠ, třídnictví v U1 SŠ, výuka profilových předmětů a praktické přípravy*

##### **Markéta Forejtová**

vedení odborné praxe žáků SŠ

##### **Andrej Půček**

keramik-instruktor – výuka tříd SVP a SŠ, garant volnočasových aktivit v rámci činnosti keramické dílny VÚ a SVP Klíčov

## 16.Struktura oddělení

### Program základního vzdělávání v rámci tříd při SVP (třídy S1 a S2)

Vzdělávání klientů Střediska výchovné péče (SVP) – nejsou kmenovými žáky školy

### Střední škola - odborné učiliště

Vzdělávání klientů Výchovného ústavu (VÚ)

### Externí docházka klientů do škol mimo budovu zařízení

Sít pražských i mimopražských VOŠ, SŠ, SOU, OU ....

### Keramická dílna

Využití při výuce i v rámci volnočasových aktivit klientů zařízení

## 17.Přehled zařazení dětí v hodnoceném školním roce - statistické přehledy

<i>Střední škola 2.ročník</i>	<i>počet žáků / absolventů</i>
Září 2016	5
Červen 2017	3/2
<b>Celkem za rok prošlo</b>	6



<i>Střední škola 1.ročník</i>	<i>počet žáků</i>
Září 2016	7
Červen 2017	4
<b>Celkem za rok prošlo</b>	7

<i>Externí docházka ve školním roce 2016/17</i>	<i>počty žáků v průběhu roku dle ročníku / absolventi</i>
1. ročník (OU, SOU, SŠ)	9
2. ročník (OU, SOU, SŠ)	6
3. ročník (OU, SOU, SŠ)	8/5
<b>Nástavbové studium</b>	2

<i>ZŠ – docházka ve školním roce 2016/17</i>	<i>počty vyučovaných žáků ve třídě - chlapci / dívky</i>
ZŠ – třída S1	celkem 29 žáků - 19/10
ZŠ – třída S2	celkem 35 žáků - 27/8
<b>Celkem za rok prošlo</b>	64 žáků

<b>z toho dívek</b>	18
<b>z toho cizí státní příslušnost</b>	2
<b>z toho změna kmenové školy</b>	6

## 18.Plány do budoucna

V průběhu školního roku nadále funkčně mapovat možnosti oboru *Práce ve stravování*, ŠVP kuchař-kuchařka, s ověřováním uplatnění absolventů v praxi. Úprava ŠVP dle aktuálních legislativních požadavků.



**Závěr:**

Minulé období bylo ve znamení změn, které nás posunuly dál v poskytování kvalitních služeb našim klientům a jejich rodinám. Osvědčila se nám transformace jednoho odd. VÚ na nové odd. SVP - IO 2, které je určeno především pro děti se soudně nařízeným pobytovým programem. Otevření detašovaného ambulantního oddělení na Praze 10 jasně prokázalo opodstatněnost své existence. Jednak umožňuje klientům snadnější dosah našich služeb i v jihovýchodních městských částech, ale nabízí i pestřejší nabídku činností klientům. Zlepšila se spolupráce mezi ambulantními pracovníky a vzájemná zastupitelnost v případě nepřítomnosti. I nadále pracujeme s mladistvými cizinci - uprchlíky, kteří odjeli ze své vlasti bez rodičů. Spolupracujeme i s dalšími organizacemi, které se touto populací zabývají, především se Zařízením pro děti - cizince, DÚ Praha 58, Radlická 30.

Naše oddělení se zaměřila na aktivity zaměřené na starost o někoho - navázala spolupráci s Dětským centrem Paprsek - komplexní péče o děti s tělesným a mentálním postižením, s psím útlukem DOG POIN, kde naši klienti pomáhají s „venčením“ psů a s individuální péčí o vozíčkáře - výlety. Dále jsme navázali spolupráci s DDS Býchory, kde probíhají aktivity s koňmi. Také jsme začali spolupracovat s britskou ambasádou - využití vzdělávacích programů.

V loňském školním roce jsme pokračovali v menších rekonstrukcích našeho zařízení. Dokončili jsme úpravu chodby v původní budově, sociálních zařízení a místností etopedů. Dále jsme v Křešíně opravili sociální zařízení a komunitní místnost. Ve školním roce 2017/18 plánujeme výměnu oken v Kostelci n/L a opravu střechy nad jídelnou.

I v tomto školním roce se nám podařilo dosáhnout kladného HV.

Rád bych proto všem spolupracovníkům za odvedenou práci poděkoval. Stejně tak bych chtěl poděkovat všem kolegům ze spolupracujících institucí a ministerstva školství

Mgr. Patrik Matoušů  
ředitel VÚ a SVP Klíčov