

**Výchovný ústav, středisko výchovné péče Klíčov a  
střední škola,  
Čakovická 51, 190 00 Praha 9**

## **Výroční zpráva 2018/2019**



**Praha, září 2019**

## **Obsah:**

### **ZÁKLADNÍ INFORMACE O ZAŘÍZENÍ**

- 1) Základní údaje o zařízení, kontakty
- 2) Přehled činností
- 3) Přehled pracovníků
- 4) Další vzdělávání pracovníků
- 5) Hospodářský výsledek
- 6) Prezentace na veřejnosti

### **JEDNOTLIVÉ SOUČÁSTI ZAŘÍZENÍ**

#### **I. Výchovný ústav**

#### **II. Středisko výchovné péče**

1. IO Křešín
2. Celodenní odd. 1
3. Celodenní odd. 2
4. Ambulance Praha 9
5. Ambulance Praha 5
6. Ambulance Praha 10
7. Internátní odd. 1
8. Internátní odd. 2
9. Internátní odd. 3

#### **III. Základní a střední škola**

#### **Závěr**

# ZÁKLADNÍ INFORMACE O ZAŘÍZENÍ

## 1. Základní údaje:

Název organizace (od 13. 3. 2015):

**Výchovný ústav, středisko výchovné péče Klíčov a střední škola.**

Sídlo organizace:

**Čakovická 51, Praha 9 - Prosek, 190 00**

Adresy detašovaných pracovišť:

Křešín 43, okres Pelhřimov, 394 24

Weberova 1, Praha 5, 150 00

Ostružinová 7, Praha 10, 100 00

Tréninkový byt, Kyselova 1185, Praha 8, 180 00

U Starého mostu 572/2, Kostelec nad Labem, 277 13

Zřizovatel:

**Ministerstvo školství, mládeže a tělovýchovy**

## Charakteristika školského zařízení:

Naše školské zařízení získalo právní subjektivitu dne 1. července 1995 jako **Středisko výchovné péče pro děti a mládež a Výchovný ústav pro mládež** s názvem **Středisko pro mládež Klíčov**. Jsme příspěvková organizace.

Od 13.3.2015 se změnil název naší organizace – zřizovací listina č.j. MSMT-7118/2015-1. Náš současný oficiální název je:

**Výchovný ústav, středisko výchovné péče Klíčov a střední škola.**

Součástí Výchovného ústavu a Střediska výchovné péče a střední školy Klíčov:

- **Výchovný ústav**
- **Středisko výchovné péče**
- **Program základního vzdělávání ve třídách při SVP**
- **Střední škola**
- **Školní jídelna**

## Vedení zařízení:

Ředitel:

**Mgr. Patrik Matoušů**

Statutární zástupce a

zástupce ředitele pro ekonomiku a provoz:

**Bc. Michal Stříbrný**

Vedoucí školní výuky:

**Mgr. Gabriela Varodi**

Zástupce ředitele pro pobytová odd.:

**Mgr. Karel Šiška**

Zástupce ředitele pro ambulance a celodenní odd..

**PaedDr. Jiří Pilař**

Adresa pro dálkový přístup:

matousu@klicov.cz, www.klicov.cz

Telefon: 283883332

Fax: 283881172

Mobil: 777 212 810





VÚ na Internátní oddělení nebo Celodenní oddělení při SVP. Tato transformace se nám osvědčila.

V předminulých obdobích jsme operativně reagovali na aktuální politickou situaci a začali pracovat s mladistvými uprchlíky ze zemí ohrožených válečnými konflikty, kteří do naší republiky přijeli bez rodičů. Na VÚ vzniklo oddělení Cizinci, nyní IO 3, které se specializuje na práci s touto populací. Přístup pedagogických pracovníků, vybavení oddělení i strava byla přizpůsobena víře i zvyklostem těchto mladistvých a je kladen důraz na vzdělávání. Většina těchto chlapců je zařazena do naší Střední školy.

Detasované ambulantní oddělení v Praze 10 se v loňském školním roce stalo samostatným oddělením, vedoucí byla jmenována Mgr. Margita Kopřivová. Tato ambulance umožňuje klientům snadnější dosah našich služeb i v jihovýchodních městských částech. I nadále jsme omezili preventivně výchovné programy pro školy, protože na ně nemáme personální kapacitu.

Jednotlivá oddělení se odlišují výchovnými metodami a sídlí v samostatných podlažích. Pro potřeby našich klientů slouží objekt fary v Křešíně. Zde jsou umístovány především děti, které mají problémy s návykovými látkami a pobyt v hlavním městě je pro ně ohrožující. Velmi dobře funguje (od května 2005) „tréninkový byt“ pro chlapce VÚ, kteří po dovršení 18 let nemají rodinné zázemí a pokračují v přípravě na budoucí povolání.

### **3. Přehled pracovníků**

Limit počtu zaměstnanců pro naše zařízení pro rok 2019 činí 87,2 pracovních úvazků. Skutečný přepočtený počet pracovních úvazků za sledované období činil 86,42. Z toho pedagogických pracovníků bylo 55,56 a ostatních pracovníků 30,86.

Snažíme se vycházet vstříc pracovníkům, kteří mají malé děti, 3 naše pracovníci mají upravenou pracovní dobu tak, aby sladili své mateřské i pracovní povinnosti.

Ve sledovaném období jsme zaměstnávali 3 pracovníky, kteří jsou invalidní, z toho 1 pracovník má invaliditu 3. stupně.

### **4. Další vzdělávání pedagogických pracovníků**

Ve školním roce 2018/19 se naši pracovníci účastnili systematického vzdělávání účastí na seminářích, které pořádalo v rámci DVPP naše zařízení. Ve sledovaném období proběhly semináře s Dr. M. Chytrým – případové supervize.

V minulém školním roce si vzdělání doplňovalo 10 pracovníků, z toho 4 jej ukončili. Další pracovníci si doplňují vzdělání absolvováním sebezkušenostních výcviků, kursů, seminářů a konferencí. Velmi se nám osvědčila spolupráce s externími pracovníky při supervizních sezeních, kdy pracovníci dostávají bezprostřední zpětnou vazbu. V minulém školním roce na odděleních SVP a VÚ probíhaly supervize týmové práce – supervizoři: PaedDr. Richterová–Těminová, PhDr. Broža a Mgr. Jan Kulhánek.

### **5. Hospodářský výsledek**

Naše zařízení skončilo v roce 2018 s kladným hospodářským výsledkem. Tento hospodářský výsledek byl po schválení MŠMT převeden do fondů.

**Hospodaření naší organizace – viz Rozbor hospodaření.**

## **6. Prezentace zařízení na veřejnosti**

Uskutečňujeme pravidelné setkávání s kurátory a výchovnými poradci.

Uspořádali jsme Dny otevřených dveří.

Aktivně spolupracujeme s Pedagogickou fakultou UK.

Spolupracujeme především s vyššími odbornými a vysokými školami, jejich studentům umožňujeme stáže v našem zařízení.

Dlouhodobě spolupracujeme s Probační a mediační službou a umožňujeme výkon trestního opatření obecně prospěšných prací.

Spolupracujeme se Zařízením pro děti – cizince, DÚ Praha 58, Radlická 30.

Velmi dobrá spolupráce probíhá s městskými částmi, především s Prahou 9 a Prahou 10.

**Informace o činnosti jednotlivých odd., přijetí, umístování dětí a formy práce - viz Výroční zprávy jednotlivých odd.**

# Výroční zpráva VÚ, SVP Klíčov a střední škola za školní rok 2018/2019

**Oddělení: VÚ Čakovická**

**Vedoucí oddělení: Mgr. Jan Cibulka**

## 1. Úvod

Oddělení VÚ - Čakovická je jedno z oddělení VÚ a SVP Klíčov. Na oddělení jsou přijímány děti s nařízenou ústavní výchovou. Předmětem činnosti oddělení je **výkon ústavní výchovy a preventivně výchovné péče o děti mladistvé**. Hlavní účel a předmět činnosti je vymezen v § 14 (VÚ), § 17 (SVP) zákona č. 109/2002 Sb., o výkonu ústavní výchovy nebo ochranné výchovy ve školských zařízeních a o preventivně výchovné péči ve školských zařízeních a o změně dalších zákonů, § 16, § 44, § 58 a § 119 zákona č. 561/2004 Sb., o předškolním, základním, středním, vyšším odborném a jiném vzdělávání (školský zákon).

Úlohou oddělení je nabídnout dítěti vymezený prostor a systematickou péči, které by mu umožnily přijetí odpovědnosti za své chování, předejít vážným problémům (kriminalita, vznik závislosti na drogách, psychické poruchy), pochopení podstaty spolupráce mezi klientem a pedagogem, stanovení jasných hranic při realizaci osobnostního rozvoje dítěte, vybudování základních návyků mezilidských standardů.

Oddělení je se svým programem připraveno přijímat děti z jiných oddělení ústavu, které splnily podmínky začlenění do programu VÚ.

## 2. Profesní obsazení a jeho změny

Od září 2017 neproběhla žádná změna v personálním obsazení. Tým pracovníků je stabilní. **Mgr. Jan Cibulka** – vedoucí oddělení – absolvent PedF UK obor SpPg – vychovatelství, absolvent pětiletého psychoterap. výcviku, 22 let praxe v oboru, 19 let praxe na pozici ved. pracovního týmu.

**Marie Bromová** – odborný vychovatel – absolvent PedF UK obor SpPg – vychovatelství s SpPg se zaměřením na poruchy chování, 11 let praxe v oboru

**Luboš Malý, Dis.** – odbor.vych. absolvent ETF UK obor pastorační a sociální práce, 10 let praxe

**Mgr. Krausová Michaela** – odborný vychovatel, absolvent kurzu výuka Čj cizinců, kurz problematiky zneužívání OPL, 13 let praxe v oboru

**Tomáš Budín, Dis.** – asistent pedagoga, 11 let praxe v oboru

**Patrik Baláž** – asistent pedagoga, 14 let praxe v oboru

**Jakub Horáček** – odborný vychovatel, 13 let praxe v oboru

Od září 2019 došlo k rozdělení oddělení na dvě menší skupiny a oddělení bude pracovat v obsazení Jan Cibulka, Patrik Baláž, Marie Bromová.

## 3. Charakteristika klientely

Oddělení je určeno pro chlapce ve věku 15 – 18 (resp. 19) let. Ve většině se jedná o děti z neúplných a sociálně slabých rodin.

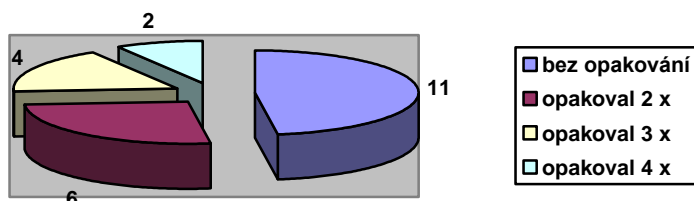


## ■ DŮVODY UMÍSTĚNÍ

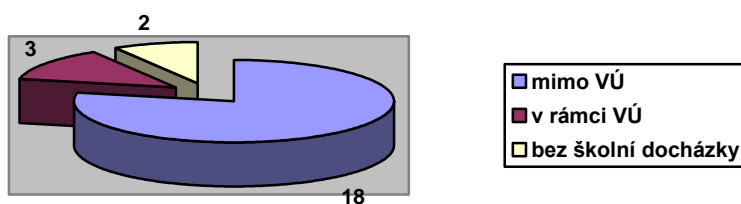
Nejčastějším důvodem umístění je nerespektování autority rodiče a lhaní, potulka, absence ve škole, alkohol, drogy, zahálka, agrese doma a ve škole. Na konci žebříčku je důvodem týrání rodičem, šikana, špatné sociální podmínky.

## ■ POHYBY DĚTÍ V DANÉM OBDOBÍ

ve sledovaném období prošlo 23 klienti programem oddělení



## ■ PRŮBĚH ŠKOLNÍ DOCHÁZKY



## 4. Struktura pedagogické práce

naplňování koncepce práce na oddělení

- koncepci byl přizpůsoben i řád oddělení, který vycházel ze základů řádu výchovného ústavu
- dodržování systému hodnocení klientů bonusovými kredity, motivace pouze kladným hodnocením s důrazem na důsledné plnění povinností
- nastavení a reálné otevření problematiky jednotlivých dětí, seznamování s realitou, možnými následky, budování důvěry ve vztazích mezi dětmi navzájem i k ped. pracovníkům
- nabídka alternativních vzorců chování, alternativního trávení volného času, budování zodpovědnosti
- zaměření se na drogovou problematiku

### Věnujeme se dětem:

- kterým byla soudně nařízena ústavní výchova
- jejichž životní styl je za hranicí obecné společenské únosnosti
- kteří jsou velmi málo odolní vůči negativním vlivům okolí

- vytváříme strukturovaný prostor, jasná pravidla, odměny a sankce, jasně daný denní režim
- týdenní plán výchovně - vzdělávací činnosti, pravidelný časový harmonogram
- zážitky, zátěžové sportovní programy, denní povinnosti a práce, vzdělávání, relaxace, rituály, skupinová a komunitní setkávání, volný čas...

#### **Práce s rodinou :**

- ve většině případů nemají rodiče zájem o intenzivní spolupráci
- nabízíme pravidelné konzultace a setkání, účast na jednotlivých programech, pomoc při řešení krizových situací, pomoc při jednání s kurátory, úřady
- v současné době je spolupráce s rodinami omezena pouze na telefonický kontakt a velmi ojedinělé návštěvy rodičů nebo rodinných příslušníků

#### **Škola :**

- jednou z hlavních priorit oddělení je úspěšné dokončení studia. Děti jsou zařazeny do výuky přímo v prostorách výchovného ústavu, nebo docházejí do učiliště mimo prostory ústavu. O průběhu studia jsou vychovatelé průběžně informováni, nad dětmi je dozor a kontrola ze strany vychovatelů – kontrola studijních průkazů, docházkových listů atd. Studijní úspěchy nebo nedostatky vychovatelé konzultují s učiteli i s vedoucím školy. Studijní výsledky jsou pravidelně vyhodnocovány na poradách vychovatelů odd., v případě potřeby je dítě motivováno k odstranění nedostatků.

#### **Výjezdy :**

- program oddělení je zaměřen na zátěžové a poznávací aktivity. Sportovní aktivity jsou zařazovány dle klimatických podmínek, jsou přizpůsobovány mentální a fyzické úrovni dětí. Cílem je motivovat děti k fyzickým aktivitám, naučit je vytrvalosti, smyslu pro kolektiv, dát dětem pocítit radost z úspěchu, nabídnout alternativní vzorce trávení volného času. Společně s oddělením MO I realizujeme každý měsíc jednodenní poznávací výlety. Využíváme možnost zátěžových víkendových programů v Doubí u Tábora.

### **5. Spolupráce s ostatními institucemi**

- probační a mediační služba ČR
- Policie ČR
- s pracovníky rekreačního zařízení Doubí u Tábora a s Obecním úřadem v Sobíňově
- s pracovníky různých psychiatrických oddělení PLB  
s institucemi zaměřenými na drogovou problematiku – Sananim, ESET – HELP, DROP-IN....

### **6. Úspěchy a potíže**

- pokračuje motivace dětí ke školní docházce
- zvýšil se zájem klientů o pokračování v našem zařízení po zletilosti v rámci dobrovolného pobytu
- snažíme se udržet motivovanost rodičů ke spolupráci, která by vedla k úspěšnému návratu a začlenění jejich dítěte po ukončení ústavní výchovy. Zatím se jedná převážně o telefonické kontakty.
- daří se nám aktivně zapojovat klienty do prožitkově zátěžových programů
- nedaří se nám potlačit konzumaci tzv. tvrdých drog u některých klientů, konzumace THC se stává u většiny klientů normou

## 7. Plány do budoucna

Stále setrvává potřeba jasného programu pro děti, dodržování pravidel VÚ s minimálními odchylkami. U většiny klientů se nám podařilo získat jejich důvěru, která je základním kamenem spolupráce a z velké části tak vytvořit bezpečné a důvěryhodné prostředí. Plánem bude stabilizace skupiny současných klientů, učit je samostatnosti a soběstačnosti a prohlubovat získané návyky a dovednosti. V současné době máme v rámci oddělení všechny děti se školní docházkou. Plánem zůstává udržet je na studiích, motivovat je ke spolupráci a k dokončení učebních oborů.

Díky zvýšenému zájmu klientů VÚ o dobrovolný pobyt v zařízení po zletilosti vzniklo 1.6. 2019 oddělení IO 4. Náplní je úspěšné dokončení studijních oborů a finální příprava na samostatný život. Průběh, zhodnocení a statistiky tohoto oddělení přinese VZ 2019/2020.

# Výroční zpráva VÚ, SVP Klíčov a střední škola za školní rok 2018/2019

**Oddělení: IO Křešín**

**Vedoucí oddělení: Petr Vávra**

## 1. Úvod

V tomto školním roce nedošlo na oddělení k žádným velkým a podstatným změnám, řád a pravidla oddělení jsme neměnili.

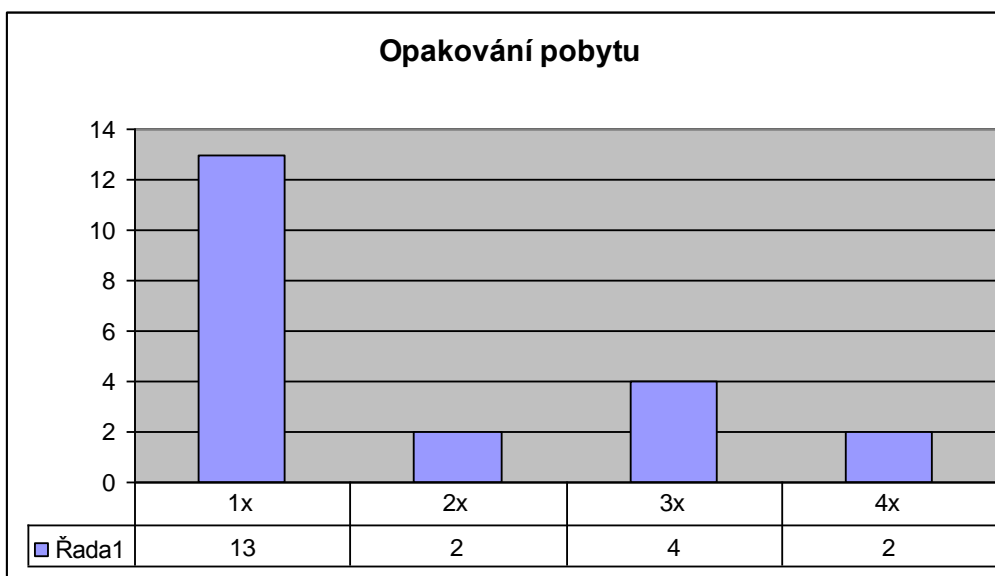
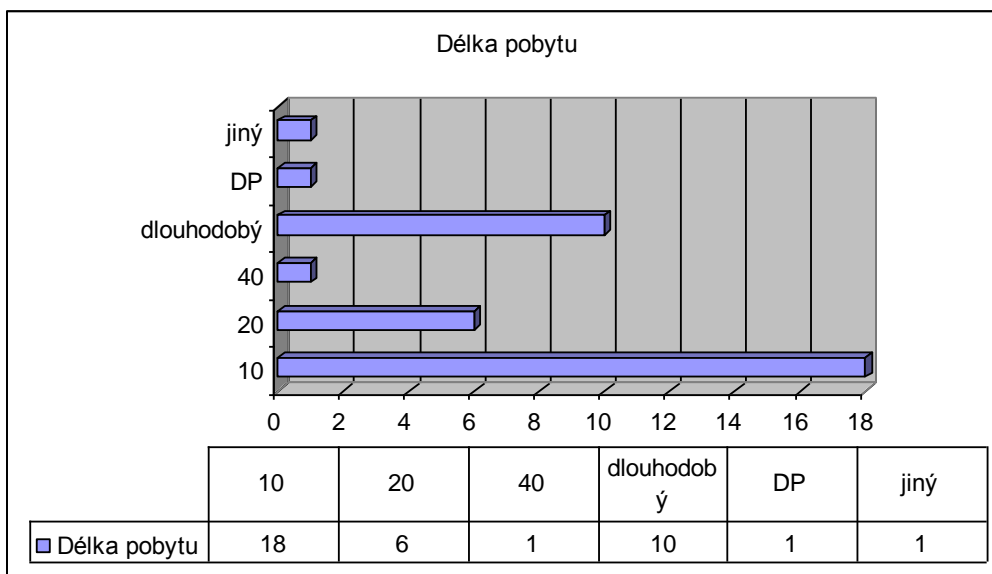
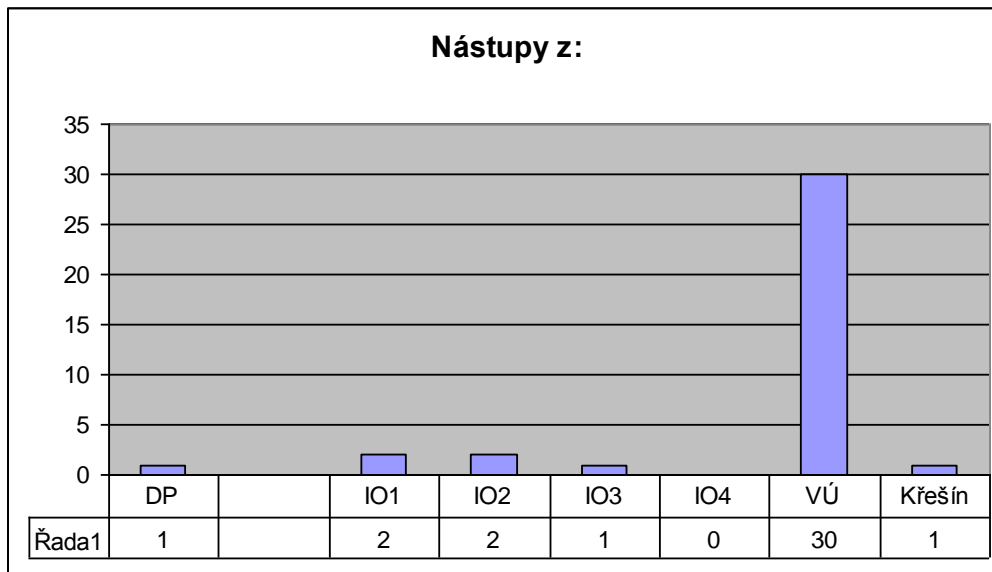
## 2. Profesní obsazení a jeho změny

O provoz a výchovnou činnost oddělení Křešín se v minulém roce staralo 9 pracovníků, mezi které bylo rozděleno 7,5 úvazku. Skupina pracovníků je po dobu posledních tří let stabilní, beze změny.

## 3. Charakteristika klientely

Na našem oddělení může být umístěn klient s nařízenou ÚV, který je zde dlouhodobě, klient VÚ nebo SVP, který k nám pojede na „ozdravný pobyt“, klient na smluvní dobrovolný pobyt, klient na soudně nařízený pobyt. A to jak chlapec, tak i dívka. Důvodem umístění bývá zneužívání návykových látek, nerespektování autorit, útěky z rodiny i zařízení, záškoláctví a jiné problémy spojené se školní docházkou, jiná trestná činnost. Naším úkolem je pokusit se jim zprostředkovat náhled na jejich chování a jednání, uvědomit si ho a pomoci jim ho změnit. A to i ve spolupráci s rodinou, kurátory.

Během školního roku bylo na oddělení zaznamenáno 37 pobytů, na kterých se vystříдалo 21 různých klientů.



#### **4. Struktura pedagogické práce**

Práce s klienty se proti loňskému roku nijak nezměnila. Aktivity jsou stále plánovány tak, aby rozvíjely klienty po všech stránkách. Největší důraz je stále kladen na vytváření pracovních návyků, sebeobslužných činností. Klienti se za asistence pracovníků oddělení starají o přípravu stravy, o udržování tepla v domě, o zvířata, o zahradu,.... . Ke sportovním aktivitám využíváme především sportoviště v nedaleké obci Chyšná, ke kulturním a zájmovým především blízké okolí našeho zařízení. V letošním roce proběhl na našem oddělení i „výjezd“, kdy fara byla základnou a z ní se pořádaly jednodenní výlety.

#### **5. Spolupráce s ostatními institucemi**

Nadále trvá spolupráce s Policií ČR v Pacově, Pelhřimově, s pracovníky OSPODu jednotlivých klientů, vypracování zpráv pro soudy, spolupráce s pracovníky Probační a mediační služby.

#### **6. Úspěchy a potíže**

Mezi úspěchy lze zařadit další částečné zrestaurování jedné části hospodářské budovy, výměna kuchyňské linky. Problémem je především najít motivaci pro klienty, kteří tu jsou na dlouhodobé pobyty a nemají perspektivu např. školní docházky, zaměstnání, návratu do VÚ v Praze, či nějaké jiné změny. V regionu se nám nedaří zajistit nabídku vhodných brigád.

Náročné je i zajišťování odborné lékařské péče, kdy jsme nuceni využívat odborná pracoviště převážně v Praze, neboť v okolí Křešína takové možnosti nejsou.

V tomto školním roce k nám nastoupil na dobrovolný pobyt pouze 1 klient, ale ten však byl schopen pobyt řádně dokončit.

V porovnání s loňským školním rokem klesl průměrný počet klientů na dne na oddělení z 4,5 na 3,1. Nedostatek klientů byl především na začátku roku 2019, toto období jsme využili ke stáží na odděleních v Praze.

#### **7. Plány do budoucna**

I nadále se snažit udržet kvalitu péče o klienty našeho oddělení, zapojovat je do všech činností, pokračovat ve zkulturování prostředí, zahrady a celého areálu. Pokusit se hledat možnosti zaměstnání (brigád) klientů, kteří zde budou na dlouhodobé pobyty.

# Výroční zpráva VÚ, SVP Klíčov a střední škola za školní rok 2018/2019

**Oddělení: Ambulantní oddělení, celodenní oddělení**  
**Vedoucí oddělení: PdrDr. Jiří Pilarš**

## Úvod

Středisko výchovné péče v Praze 9 (dále jen středisko) je školské zařízení, které poskytuje všestrannou, preventivně výchovnou péči dětem a mladistvým (dále jen klientům) s rizikovými formami chování dle zákona č. 109 / 2002 Sb., ve znění pozdějších předpisů a vyhláškou č. 458 / 2005 Sb. Je součástí Výchovného ústavu a Středisko výchovné péče, Čakovická 51, Praha 9 - Prosek.

Náplň střediska je dána výše uvedenou legislativou, tedy poskytování speciálně pedagogických a psychologických služeb klientům, kteří nezvládají svoji aktuální životní periodu, což demonstrují chováním, které ohrožuje jejich další osobnostní vývoj, včetně s rozvíjejícími se projevy poruch chování a negativních jevů v sociálním vývoji. Cílovou skupinou jsou klienti, jejichž věk je v rozmezí zpravidla od 10 let až po ukončení přípravy na budoucí povolání a u nichž není nařízena ústavní výchova nebo uložena ochranná výchova. Nicméně mladších deseti let jsme v tomto školním roce přijali 13% z celkového počtu 919 klientů (viz graf č. 6).

Preventivně výchovná péče je poskytována střediskem formou ambulantních, celodenních a internátních služeb na základě žádosti osob odpovědných za výchovu, nebo na základě rozhodnutí soudu.

Středisko má tři oddělení ambulantní (Praha 5; Praha 9 a Praha 10), dvě oddělení celodenní (CO 1 a CO 2) a tři oddělení internátní, zaměřená jednak pro klienty na úrovni základní školní docházky (IO 1) a pro klienty v posledních ročnících základní školy (dle aktuální situace), klienty navštěvující střední školu (IO 2) a klienty děti cizince bez doprovodu dospělé osoby (IO3). Do oddělení mohou být přijímáni i klienti se soudem nařízeným pobytem, jejichž rozdělení podléhá aktuální výchovné indikaci. Všechna uvedená oddělení střediska spolu úzce spolupracují a navzájem si podle indikace výchovného problému předávají klienty včetně podrobných informací o nich.

Ambulantní pracoviště jsou v Hlavním městě Praze rozmístěna tak, aby umožňovala klientům snadnější dosah našich služeb i v dalších městských částech Hlavního města Prahy.

## 1. Postavení v systému péče o ohrožené děti

### 1.1 Ambulance

Ambulance poskytují péči a podporu dětem zpravidla ve věku povinné školní docházky a docházky do škol druhého cyklu, resp. do ukončení přípravy na budoucí povolání. V tomto školním roce pokračoval nárůst klientely z 2. stupně základních škol a škol středních. Podporu a poradenství poskytují oddělení také rodinám výše uvedených jedinců (rodiče či jiní

zákonní zástupci, širší rodinní příslušníci, je-li to indikace pro práci s konkrétním jedincem). Součástí práce s klienty je také práce s pedagogickými pracovníky škol, v nichž naši klienti naplňují školní docházku, případně škol, které si v oddělení ambulance vyžádají odbornou podporu či poradenství. Zde se opakovaně setkáváme s jistou bezradností učitelů pracovat adekvátním způsobem s dětmi, které se prezentují výraznějšími poruchami chování.

Diagnostické, poradenské a preventivně výchovné služby, které středisko poskytuje v rámci péče o děti s projevy rizikového chování nebo již s rozvinutými poruchami chování, byť u nich není nařízena ústavní výchova nebo uložena ochranná výchova jsou:

- a) poskytování jednorázových poradenských intervencí v přímém kontaktu přímo ve škole, nebo ve středisku, případně telefonicky
- b) poskytování dlouhodobějších služeb školám (odborná podpora, pomoc při řešení dlouhodobých výchovných problémů apod.)
- c) spolupráce s dalšími zařízeními školského poradenského systému
- d) spolupráce s orgány sociálně-právní ochrany dětí
- e) spolupráce se zdravotnickými zařízeními a dalšími orgány podílejícími se na prevenci a řešení rizikového chování klientů v péči oddělení
- f) individuální výchovná práce s klientem
- g) skupinové aktivity s klienty
- h) skupinová či individuální práce s nejbližšími příbuznými klienta, s nimiž je v častém styku případně s dalšími příbuznými, kteří mohou vývoj klienta pozitivně ovlivnit.

Základními činnostmi pracovníků jsou konzultace v rámci individuálního a rodinného poradenství, terapeutické aktivity s jednotlivci i jejich rodinami a skupinové programy. Klienti do jednotlivých oddělení zařízení přicházejí dobrovolně, případně na základě nařízení soudu. Doporučení ke spolupráci bývají nejčastěji pracovníky Orgánů sociálně právní ochrany dětí, dále škol, či Pedagogicko-psychologických poraden, zdravotnických zařízení, případně si nás najdou sami.

Základními nástroji péče jsou rodinné a individuální konzultace, skupinové programy a telefonické konzultace v rámci ambulance zákonným zástupcům, OSPODům, školám a v případě zájmu a v souladu s možnostmi zařízení lze poskytovat také odbornou intervenci přímo ve školách. Poslední druh činnosti jsme na základě zkušeností výrazně omezili, protože vedení škol velmi často nepříliš dbalo doporučení pracovníků střediska, kteří je navštívili a výsledky práce s konkrétními problematickými třídami tak měly pouze krátkodobý pozitivní výsledek.

Před umístěním do celodenního či internátního oddělení střediska navrhují pracovníci ambulancí na základě psychologické a speciálně-pedagogické diagnostiky podklady pro individuální výchovný plán. V následujících tabulkách a grafech nejsou obsaženy letní prázdninové měsíce, protože se výrazně vymykají v činnostech v ostatních měsících -zvýšené absence, dovolené, tábory atd.

Pracovníci ambulancí se rovněž v rámci spolupráce s OSPOD podílejí na vedení (moderování) případových konferencí. Spolupráce s Policií ČR a soudy se vymezuje pouze na vypracování zpráv o chování, a základě telefonického prvního kontaktu jsou konkrétní klient s rodiči zváni na vstupní konzultaci. Ta jim zpravidla bývá nabídnuta do dvou, tří týdnů. Na konzultaci jsou klienti seznámeni s chodem konkrétního oddělení, nabídkou, pravidly, podepisují povinné dokumenty (smlouva o spolupráci a informovaný souhlas se zpracováním osobních údajů).

Při vstupní konzultaci je rodina informována o typu a možnostech péče našeho SVP (tzv. informovaný souhlas) a zákonní zástupci podepíší souhlas se zpracováním osobních

údajů. V případě, že rodina souhlasí se zařazením do péče našeho střediska, je s nimi uzavřen kontrakt o spolupráci. Odborným garantem je po několika konzultacích ve spolupráci se zákonným zástupcem vypracován individuální výchovný plán. Péče o klienta v ambulantních odděleních je často dlouhodobá, trvá zpravidla 1 rok, případně až do ukončení přípravy na budoucí povolání. Nejčastějším nástrojem péče jsou rodinné a individuální konzultace a skupinové programy. Činnost ambulancí je v úzké spolupráci s pracovníky ostatních oddělení.

Od počátku tohoto kalendářního roku probíhají zátěžové pobyty dětí ambulancí a CO v přírodě, případně se základnou v našem objektu v Kostelci nad Labem.

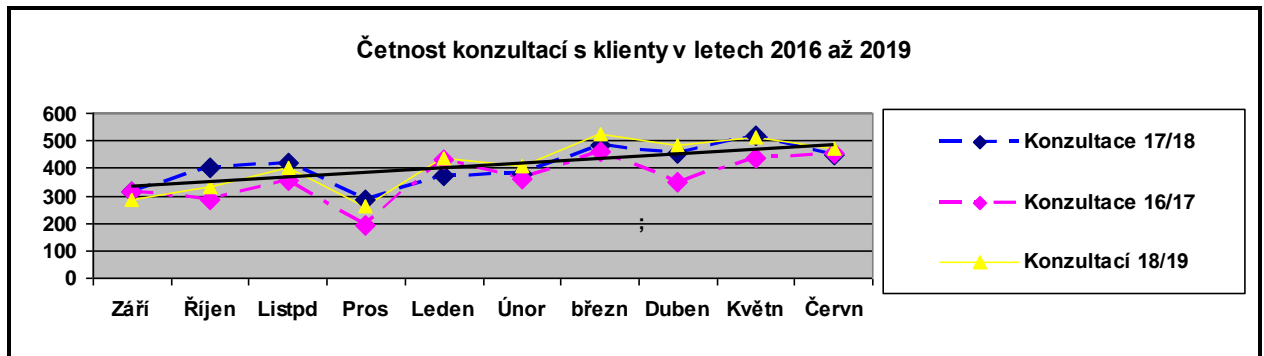
Od osob odpovědných za výchovu, resp. klientů starších osmnácti let samotných se dozvídáme, na čem by zde rádi pracovali, co je trápí a co potřebují změnit, tedy jakousi zakázku vůči nám. Zpravidla po třetím sezení spolu s klienty a jejich zákonnými zástupci, jsou-li mladší osmnácti let, je vypracován individuální výchovný plán. Klienti obvykle dochází na rodinné či individuální konzultace, a to opět v intervalu zpravidla jednou za dva až tři týdny. Je-li indikováno častější setkávání, snažíme se frekvenci zkrátit na jeden týden, naopak u klientů dlouhodobě úspěšných interval konzultací prodlužujeme dle individuálního zvážení. Vše se tedy odvíjí od individuálních potřeb klientů a jejich rodin. Spolupráce bývá krátkodobá (1 - 3 sezení) či dlouhodobá, kdy rodina v různých intervalech dochází i více let. To je určeno mírou zájmu klientů o další spolupráci. Po ukončení spolupráce je pro klienty vypracována závěrečná zpráva, která se na vyžádání poskytuje osobám odpovědným za výchovu, či klientům starším osmnácti let.

*Již několik let je patrný vliv průběhu školního roku na četnost zájmu klientů o spolupráci (letní prázdniny nejsou uvedeny z důvodu zkreslení - minimální zájem klientů), což lze jen obtížně ovlivnit*

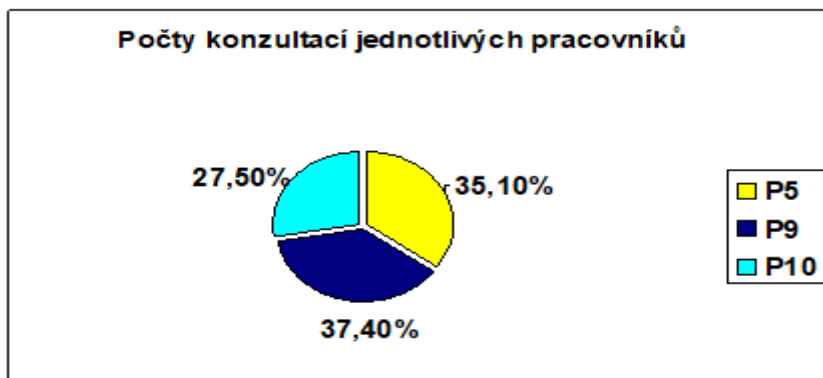
### 3.1.2 Četnost konzultací s klienty ambulancí v letech 2016 - 2019

Rok	2018				2019					
Měsíc	Září	Říjen	Listpd	Pros	Leden	Únor	březn	Duben	Květn	Červn
Četnost aktivit 4117	287	333	402	261	437	405	526	482	510	474
Rok	2017				2018					
Měsíc	Září	Říjen	Listpd	Pros	Leden	Únor	březn	Duben	Květn	Červn
Četnost aktivit 4072	313	401	417	287	374	377	482	455	516	450
Rok	2016				2017					
Měsíc	Září	Říjen	Listpd	Pros	Leden	Únor	březn	Duben	Květn	Červn
Četnost aktivit 3639	312	288	356	191	433	360	459	349	434	457





.Graf č. 1



Graf č. 2



Graf č. 3

**Přehled nejdůležitějších činností (počet výkonů dle měsíčních statistik)**

	Praha 5	Praha 9	Praha 10
Individuální a rodinné konzultace	1363	1597	963
Telefonické intervence*)	139	225	208
Skupinové terapie	52	72	92
Odborné konzultace	29	241	81
Zprávy a IVP	259	239	201
Stáže	5	7	7
celkem	1847	2374	1552
průměr aktivit na jeden úvazek	528	678	443

\*) nevalidní údaj – nedefinována přesná podoba telefonická konzultace

## 1.2 Celodenní oddělení č. 1 a 2

Celodenní oddělení 1 (dále jen CO 1) nabízí preventivně výchovnou péči dětem s výchovnými (agresivita, šikana, problémy ve vrstevnických vztazích, problémy s autoritou učitele) či s výukovými problémy (nedostatečná příprava na školní vyučování, časté absence, záškoláctví). CO 1 je součástí Střediska výchovné péče Klíčov. Zařazení klientů do programu tohoto oddělení probíhá na základě doporučení ambulantních oddělení, kam také klient po ukončení programu odchází zpět do následné péče. Součástí je úzká spolupráce s internátním oddělením (IO I) SVP. CO 1 nabízí preventivně výchovný program (dobrovolný) zpravidla v délce trvání dvou měsíců v průběhu celého školního roku, program je celodenní (7:45 – 17:00). Kapacita oddělení je 8 klientů ve věku 11 – 16 let, kteří si plní povinnou školní docházku. Podmínkou je dobrovolný vstup klienta do programu na základě doporučení některého z AO Klíčov.

Celodenní oddělení v obou formách svůj řád a pravidla nezměnilo. Velkým přínosem je provázanost mezi odděleními CO 1 a IO 1, prostupnost všech programů, individuální přístup ke klientům, společná účast na kulturních, sportovních a vzdělávacích programech a aktivitách. Během celého roku oddělení pořádalo společné výjezdy s různým zaměřením.

Během roku došlo k rozšíření pátečních motivačních programů. Koncepce oddělení je otevřená, programy jednotlivých klientů jsou, pokud možno, individualizované na základě dosavadních poznatků AO a CO. Tedy k úpravě jednotlivých programů klientů dochází dle jejich potřeb. I během tohoto školního roku pokračovala spolupráce mezi odděleními CO 1 a IO 1, prostupnost všech programů zaručuje flexibilní přístup pro nejširší spektrum klientů.

Během školního roku byla opětovně věnována pozornost výběru, struktuře a skladbě odpoledních programů (s ohledem na aktuální složení skupiny a jejím potřebám). Osvědčila se častější individuální práce s klienty, důraz jsme kladli hlavně na sociální učení.

Velká pozornost byla věnována práci s rodinou a klientem, která probíhala formou rodinných konzultací a účastí rodičů na programech. Důraz jsme kladli i na nabídku kvalitních volnočasových aktivit, k dispozici je v rámci SVP keramická dílna, hojně jsme využívali např. horolezeckou stěnu, tělocvičnu. Uspořádali jsme několikadenní zátežové akce s klienty během školního roku – podzimní prázdniny a jarní prázdniny v Kostelci nad Labem, v době letních prázdnin letní výjezdy.

V rámci celého programu oddělení realizuje konzultace s rodinou zařazeného dítěte zpravidla v intervalu jedenkrát za 14 dní, případně podle aktuální situace. Cílem těchto setkání je dosažení změn v rodinném systému, které podpoří osobnostně sociální změny u dítěte samotného. Nedílnou součástí našeho působení je intenzivní kontakt se školou dítěte a se všemi institucemi zainteresovanými na jeho problematice.

V průběhu školního roku byla opětovně věnována pozornost výběru, struktuře a skladbě odpoledních programů pro klienty (s ohledem na momentální složení skupiny). Osvědčila se častější individuální práce s klienty, důraz byl kladen hlavně na sociální učení, kooperaci mezi dětmi, nácviku vhodných forem projevů chování a poskytování zpětné vazby.

Tento rok byl v rámci výchovné práce s klienty realizován rozvojový program (dále je RP) „Nejsi na to sám“, jehož náplň byla zaměřena na pomoc konkrétním lidem po poškození míchy. Cílem programu bylo pomáhat lidem zvládnout těžkou životní situaci. Při spolupráci se zdravotně postiženými se vychází z jejich individuálních potřeb s důrazem na lidskou důstojnost. V průběhu tohoto školního roku klienti pokračovali v psaní deníku, který je používán jako nástroj důvěry a reflexe jejich prožitků i mimo oddělení.

Během celého roku byly realizovány společně s IO1 pravidelné výlety do jezdeckého klubu, kde se děti seznámily s prostředím parkurových jízdáren a stájí. Také se podílely na péči o koně, jako je hřebelcování, čištění kopyt, atd... Výcvik jízdy na koni byl vždy zajištěný odbornými zaměstnanci stájí.

Velká pozornost byla věnována práci s rodinou a klientem, která probíhala formou rodinných konzultací a účasti rodičů na programech. Kromě pravidelných samoobslužných, sportovních a jiných aktivit byl uspořádán několikadenní prožitkově zátěžový výjezd s klienty během školního roku – v horské chatě Mariánská v Ostrově nad Ohří. Současně měli klienti CO 1 možnost účasti na víkendových výjezdech v Kostelci nad Labem. V době letních prázdnin se CO 1 podílelo na zajištění letních výjezdů jiných oddělení SVP a VÚ Klíčov.

Celodenní oddělení č. 2 (dále jen CO 2) nabízí odborný preventivně výchovný stacionární program, který je určen zpravidla dětem starším patnácti let s různými osobnostními a sociálními problémy do ukončení přípravy na budoucí povolání, tedy do věku 26 let. Specifikem tohoto programu je kombinace ambulantní a pobytové péče o víkendových výjezdech. V případě, že problematika dítěte během ambulantní péče začne narůstat, může být dítě zařazeno do programu CO 2, ale nadále zůstává v rodinném prostředí, práce s ním však může být daleko intenzivnější. Zvyšuje se tím šance vyřešit nebo ovlivnit problém již na této úrovni. Dlouhodobé pobytové formy, které představují podstatně výraznější zásah do života dítěte, resp. celé rodiny (a jako taková s sebou nesou specifická rizika), se pak opravdu volí až v okamžiku, kdy byly vyčerpány jiné možnosti. Specifikem tohoto programu je kombinace ambulantní a pobytové péče. Zvyšuje se tím šance vyřešit nebo ovlivnit problém již na této úrovni.

Nedílnou součástí programu je i poradenství a pomoc celé rodině dítěte. Program je určený pro děti a dospívající (chlapce i dívky) zpravidla od 14 do 18 let, u kterých narůstající aktuální problémy (osobnostně sociální, rodinné, školní atp.) přesahují možnosti běžné ambulantní péče a hrozí zde jejich další vystupňování. Kromě toho mohou program absolvovat také děti v rámci následné péče po absolvování několikaměsíčního pobytu na SVP. Navazující pedagogické působení zde podporuje změny dosažené v rámci pobytu. Popsaný přístup lze využít také u dětí, kterým byla na základě soudního rozhodnutí stanovena povinnost absolvovat terapeutický program na SVP.

Poskytovaná péče je bezplatná a dobrovolná. Rodiče nebo jiné osoby odpovědné za výchovu dítěte na základě doporučení ambulantního oddělení SVP se zařazením souhlasí a dítě samotné dodržuje pravidla programu.

V rámci celého programu realizujeme konzultace s rodinou zařazeného dítěte (zpravidla v intervalu minimálně jedenkrát za 14 dní, případně podle aktuální situace). Cílem těchto setkání je dosažení změn v rodinném systému, které podpoří osobnostně sociální změny u dítěte samotného. Nedílnou součástí našeho působení je intenzivní kontakt se všemi institucemi zainteresovanými na jeho problematice (např. OSPOD).

Délka programu je zpravidla 8 týdnů, přičemž může být upravena na základě aktuální situace. Jeho základní strukturu tvoří tři odpolední bloky (úterý, středa, čtvrtek) v čase 12,30 – 18,00 hodin, na které dítě dochází po skončení vyučování ve své škole. Zpravidla v intervalu jedenkrát za 14 dní na ně navazují opakující se celodenní, či víkendové pobyty dítěte na SVP nebo mimo ně (např. na dislokovaném pracovišti). Obsah odpoledních bloků i krátkodobých víkendových pobytů je koncipován tak, aby se co možná nejvíce blížil individuální problematice každého dítěte. Podobně jako v CO 1 se v něm střídají sebezpoznavací, osobnostně rozvojové, volnočasové a relaxační aktivity, využívány jsou metody a techniky zážitkové pedagogiky. Skupina, do které dítě dochází, je otevřená, tzn. je možné ji průběžně doplňovat. Souběžně se pracuje také formou individuální

Osvědčuje se systematická práce s rodinami, jimž naši pracovníci pomáhají vyznat se v problémech, které mají negativní dopad na rodinnou kohezi a dosavadní vývoj dítěte. Eliminace těchto příčin je rozhodujícím prvkem úspěšné práce s klientem, samozřejmě v rámci možností daných rodinnou konstelací. Vzhledem ke struktuře programu je podmínkou bydliště v Praze.

Během uplynulého roku byla ukončena spolupráce pouze s jedenácti klienty, opakujícím se důvodem bylo závažné porušení pravidel pobytu ve středisku.

S CO 2 je volně propojena ambulantní skupina pro děti 13 – 18 let prostřednictvím některých společných programů (např. pořádání fotbalového turnaje pro SVP, letní výjezdové aktivity).

## 2. Profesionální obsazení

Jednotlivá oddělení mají své kmenové zaměstnance, z nichž někteří působí v částečných pracovních úvazcích i v dalších odděleních střediska a výchovného ústavu. To se týká především oddělení ambulantních a oddělení internátních, v nichž se pracovníci dle potřeby a vytížení operativně doplňují.

Ambulantní oddělení měla v uplynulém školním roce celkem dvanáct zaměstnanců na plný pracovní úvazek, pět zaměstnanců na úvazek částečný a jednoho zaměstnance na DPP. Všichni vykonávali specializované činnosti v rámci různých terapeutických technik či diagnostických úkolů. Během uplynulého roku došlo ke změně u dvou pracovníků. Konkrétně jedna kolegyně čerpá dlouhodobě mateřskou/rodičovskou dovolenou a druhý pracovník zkrátil pracovní poměr na 0,5 a přešel z CO2 do ambulance v Praze 10.

Pedagogičtí pracovníci se průběžně vzdělávají v rámci seminářů a kurzů, účastní se odborných konferencí, pracují pod supervizí.

**CO 1:** V průběhu sledovaného období nedošlo k žádným personálním změnám. Chod oddělení byl zajišťován Bc. Antonínem Luftem (vedoucí oddělení), Mgr. Kateřinou Novákovou (speciální pedagog). Pedagogičtí pracovníci si průběžně doplňují kvalifikaci v rámci seminářů, kurzů, účastní se případových konzultací a setkání. Během školního roku probíhá pravidelně supervize.

**CO 2:** V průběhu sledovaného období došlo k následujícím personálním změnám. Chod oddělení byl zajišťován Bc. Antonínem Luftem (vedoucí oddělení), Danielem Diazem, Bc. Dominikou Obořilovou. (odborný vychovatel). Pedagogičtí pracovníci si průběžně doplňují kvalifikaci v rámci seminářů, kurzů, účastní se případových konzultací a setkání. Během školního roku probíhá pravidelně supervize. Během sledovaného období došlo k přemístění oddělení do nových prostor, z toho důvodu byl provoz na určitou dobu přerušen.

### Konkrétní složení ke konci školního roku 2017/2018:

	Jméno	Pracovní zařazení	Výše úvazku
1	PaedDr. Jiří Pilař	Speciální pedagog, zástupce ředitele pro SVP, přímou práci vykonává v Ambulanci Praha 9	1,0
<b>Ambulance Praha 5</b>			
2	Mgr. Věra Přidalová	Vedoucí oddělení	1,0
3	Mgr. Štěpánka Veitzová	Psycholog, zástupce ved. oddělení	1,0
4	Mgr. Petr Flaks	Sociální pedagog	0,6
5	Mgr. Rita Uličná	Psycholog	0,5
6	PhDr. Petr Štípek	Psycholog	0,2

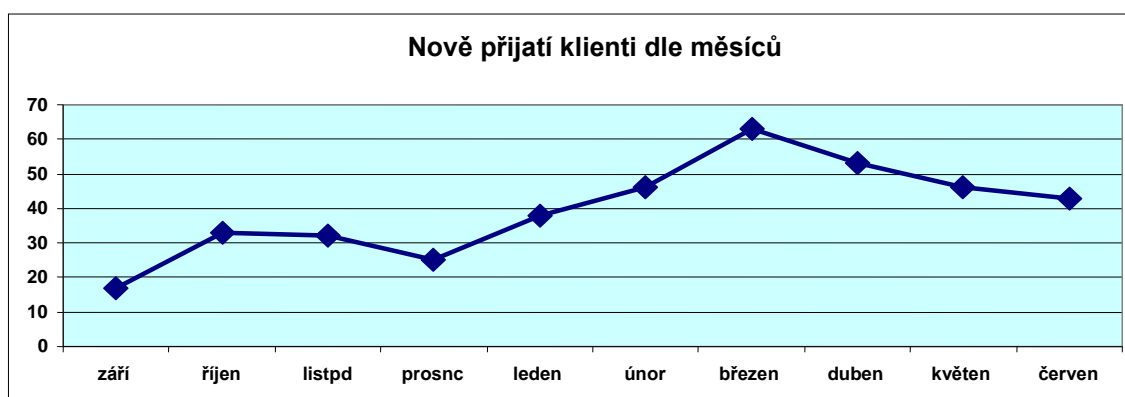
7	PhDr. Jana Křištofová	Arteterapeutka	DPP
Ambulance Praha 9			
8	Mgr. Jan Stárka	Speciální pedagog, vedoucí oddělení	1,0
9	PhDr. Jitka Cápálová	Psycholog	1,0
10	Mgr. Eva Valentová	Speciální pedagog	1,0
Ambulance Praha 10			
11	Mgr. Margita Kopřivová	Speciální pedagog, zástupce ved. oddělení	1,0
12	PhDr. Karel Hrubý	Speciální pedagog	1,0
13	Mgr. Petra Kurcová Mgr. Veronika Štěpánková	Psycholog, - zástup za V. Štěpánkovou Speciální pedagog - mateřská dovolená	1,0
14	Mgr. Kryštof Velčovský	Speciální pedagog	0,5
Celodenní oddělení 1 + 2			
15	Bc. Antonín Luft	Vedoucí oddělení	1,0
16	Mgr. Kateřina Nováková	Vychovatelka	1,0
19	Daniel Diaz	Vychovatel	0,5
20	Bc. Dominika Obořilová	Vychovatelka	1,0
Celkem pracovních úvazků			14,8 + 1 DPP

## 4. Charakteristika klientely

### 4.1 Ambulance

#### 4.1.1 Nově přijatí klienti

Oddělení	Klienti celkem	Z toho nově přijatí
Praha 5	228	155
Praha 9	367	193
Praha 10	324	101
celkem	919	449



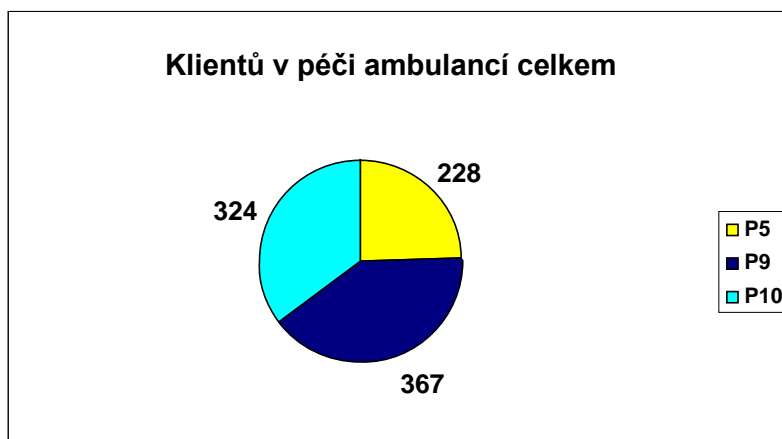
Graf č. 4

Grafické vyjádření potvrzuje nerovnoměrný nárůst počtu klientů do péče střediska v čase. Po počátku školního roku je zájem o spolupráci výrazně slabší a s žádostmi o pomoc se rodiny a instituce začínají obracet v době konce prvního pololetí, kdy se již výrazně projevují rizikové prvky v chování dětí. I zde je patrné, že se reaguje pozdě a spíše se čeká na eskalaci problému. Nejedná se tedy o zachycování signálů v době, kdy ještě nejsou problémy fatální. I zde můžeme hledat důvod proč se tolik dětí na vysvědčení potkává se sníženou známkou z chování, což jim v posledních dvou letech základní školní docházky výrazně komplikuje přijetí do vybrané střední školy dle zájmu a směřuje je to pouze tam, kde je přijmou i s touto zátěží, často bez motivace že školu úspěšně dokončí.

#### 4.1.2 Věková struktura klientů a srovnání četnosti 2017 - 2019

		2017		2018		2019	
Celkem 2017 - 2019	Věk	651	%	805	%	919	%
	do 15 let	469	78,5	635	72	551	60
	15 – 18 let	178	21	166	27	343	37
	nad 18 let	4	0,5	4	1	25	3

*Nárůst klientů oproti školnímu roku 2016/2017 je v 2018/2019 o alarmujících 29% !!!  
Že by dopad živelné inkluze?*



Graf č. 5

#### 4.1.3 Převažující problematika v anamnéze

	Praha 5	Praha 9	Praha 10
Rodinné problémy	46	227	109
Školní problémy	126	105	157
Experimentování s návyk. látkami	4	51	3
Osobnostní a psychické problémy	46	53	19
Pre/kriminální / kriminální chování	6	34	6

## 4.2. Celodenní oddělení

### 4.2.1 Celodenní oddělení č. 1

Jedná se převážně o děti a mladistvé se specifickými poruchami učení, chování a výchovnými problémy zejména ve škole, doma, ve vrstevnických skupinách. Do programu bylo přijato 24 klientů ve věku 10 – 15 let, kteří si plnili povinnou školní docházku. Řádně program ukončilo 19 klientů. Předčasně byl pobyt ukončen na žádost osoby odpovědné za výchovu u 3 klientů (agresivní chování, narušování průběhu výchovných činností, nespolupráce klientů nebo osob odpovědných za výchovu).

Nejvíce klientů přicházelo na základě doporučení kmenových škol, na žádost osoby odpovědné za výchovu a spolupracujících institucí (OSPOD).

Struktura a složení klientů		2018/19	2017/18	2016/17	2015/16	2014/15
Doba celodenní péče (dny škol. Vyučování)		192 dnů	185 dnů	194 dny	193 dny	194 dny
Průměrná doba stacionární péče		61 den	61 dnů	61 dnů	62 dny	63 dny
Celkový počet klientů		24	24	27	28	26
z toho chlapců		20	15	20	22	21
Průměrný věk klientů: 14 let	Jedenáctiletí	1	1	0	1	0
	Dvanáctiletí	6	3	8	5	2
	Třináctiletí	5	4	6	8	5
	Čtrnáctiletí	3	5	5	6	9
	Patnáctiletí	9	9	8	8	7
	Šestnáctiletí	0	2		0	3
Řádně ukončený program	19	Program předčasně ukončen pro závažného porušení dohody pravidel			0	
Program předčasně ukončen – přemístění na IO Prosek	2	Do programu zařazen opakovaně			1	
Pokračování v programu ve školním roce 2017/2018	0	Program ukončen na žádost osoby odpovědné za výchovu			5	

#### 4.2.2 Celodenní oddělení č. 2

Doba celodenní péče (dny škol. vyučování)		185 dny	Celkový počet klientů 26
Průměrná doba stacionární péče 62 dnů		61 den	(chlapců 20, dívek 6)
Průměrný věk klientů: 15 let		Desetiletí - 0 Jedenáctiletí - 0 Dvanáctiletí - 2 Třináctiletí - 5 Čtrnáctiletí - 7 Patnáctiletí - 7 Šestnáctiletí - 3 Sedmnáctiletí - 1 Dvacetijednaletí - 1	
Řádně ukončený program	25	Program předčasně ukončen z důvodu závažného porušení dohody pravidel	0
Program předčasně ukončen – přemístění na IO Prosek	0	Do programu zařazen opakovaně	0
Pokračování v programu ve školním roce 2019/2020	0	Program ukončen na žádost osoby odpovědné za výchovu	1

### 5. Úspěchy a potíže

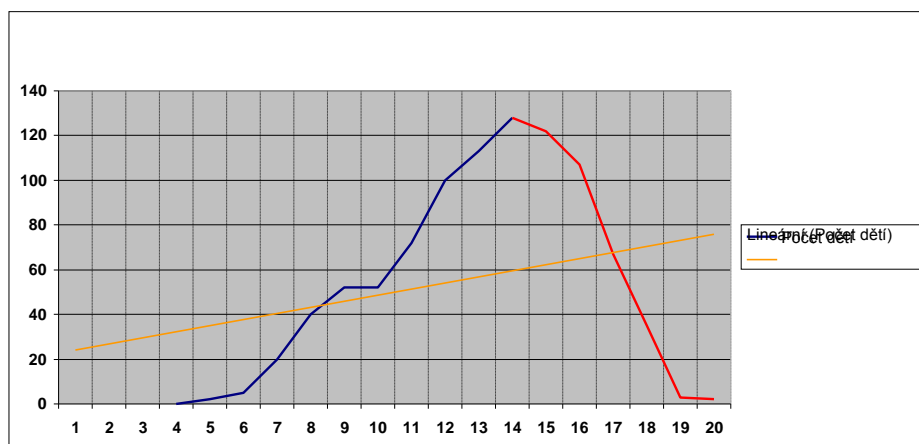
Ambulance i celodenní oddělení se po celou dobu snaží spolupracovat s institucemi, které jsou důležité pro optimální rozvoj klientů. Tedy se školami a školskými poradenskými zařízeními s orgány sociálně-právní ochrany dětí (dále OSPODy), se zdravotnickými zařízeními a dalšími institucemi, které se zabývají prevencí rizikových projevů chování mladé populace ve věku základní školní docházky a připravující se na budoucí povolání.

Spolupráce s OSPODy v uplynulém roce byla ztížena nedostatečnými a pomalými postupy těchto orgánů při řešení některých závažných kauz, kdy nebyla přijímána adekvátní opatření při řešení situace některých nezletilých (nebyly akceptovány návrhy na vydání předběžných opatření a zařazení klientů do institucionální péče, byť jejich chování pro to jednoznačně hovořilo) a střediskové aktivity se míjely účinkem. Zde nejsou na vině pouze tyto orgány, ale i soudy, které potřebují na svá rozhodnutí nadměrné množství času.

V tomto školním roce byl zaznamenán výrazný nárůst počtu vstupních konzultací, což lze přičíst mimo jiné dobře nastavené spolupráci s ostatními institucemi v regionu, ale i jisté bezradnosti základních škol pracovat s dětmi s výchovnými problémy. Nicméně je zarážející pozdní reakce dotčených institucí, které do naší péče posílají klienty často pozdě (viz tabulka a graf č.6) a naše možnosti v pozitivním ovlivňování klientů se tak vzhledem k jejich věku stávají poněkud omezené, zvláště když OSPODy nedostatečně spolupracují s rodinami a klienti se vracejí často do prostředí, které stálo u zrodu jejich problémů.



Věk	5	6	7	8	9	10	11	12	13	14	15	16	17	18	19	20	Celkem
Počet dětí	2	5	20	40	52	52	72	100	112	128	122	107	67	35	3	2	919
%	0,2	0,5	2	4	5	5	8	11	12	14	13	12	7	4	0,3	0,2	100



Graf č. 6

*51 % klientů přichází ve čtrnácti letech a déle, čímž se snižuje úspěšnost naší práce*

V ambulanci v Praze 10 pokračovala realizace skupinových programů – Ostružiny a Ostružinky. V rámci první z nich byly uskutečněny 3 běhy pro celkem 16 dětí ve věku od 12 do 15 let pod párovým terapeutickým vedením. Každá ze skupin byla odstartována výjezdem (1x vodácký, 2x putovní víkendový výjezd). Druhou výše uvedenou byla otevřená skupina pro prvostupňové klienty celkem pro 8 klientů z druhých až pátých tříd. Součástí byl celodenní program pro klienty skupiny. Na jaře 2018 byl pro zájemce z řad klientů AO Praha 10 zorganizován víkendový zátěžový výjezd, který se setkal s příznivým ohlasem. V létě 2019 klienti absolvovali putovní zážitkový výjezd do Železných hor a další klienti měli možnost strávit týden s ambulancí v rámci osvědčeného příměstského tábora.

V celodenních odděleních byly pravidelně využívány služby etopeda a psychologů v rámci našeho zařízení. Pozornost bude dále zaměřována na smysluplné trávení volného času klientů prostřednictvím prožitkově zátěžových výjezdů nebo jednodenních aktivit zaměřených na momentální potřeby klientů ve skupině. Pravidelný sportovní blok je zajišťován po celou dobu školního roku, v chladných měsících je využíván pronájem tělocvičny TJ Sokol Prosek. Snaha po kladení důrazu na volnočasové aktivity vychází ze snahy, aby v průběhu programu klient začal navštěvovat vhodnou zájmovou činnost.

Důležitou součástí práce je rozvoj jednotlivých složek výchovy s akcentem na výchovu tělesnou za účelem zvyšování fyzické kondice, která je u klientů převážně na špatné úrovni. Dále se středisko zaměřuje na výchovu pracovní a výtvarnou, při nichž se mohou klienti odreagovat, nechat nahlédnout do nitra své osobnosti, ale především nalézt vztah k pracovním činnostem.

I v uplynulém roce bylo odborným pracovníkům umožňováno systematické další vzdělávání účastí na různých seminářích a výcvicích v systematické psychoterapii. Velice se středisku osvědčila spolupráce s externími kolegy při supervizích sezeních, která dávají bezprostřední zpětnou vazbu pracovníkům i vedení zařízení. Vedle seminářů na dílčí metody a techniky práce s dětmi se uskutečnil ucelený cyklus přednášek a seminářů v transakční

analýze. Vzhledem k poznání, že takovýto způsob organizace vzdělávacích aktivit je smysluplnější než jednorázové semináře, budeme v nich pokračovat i v roce následujícím.

CO 2 svým odborným preventivně výchovným programem doplnilo celkovou strukturu pomoci nabízenou ze strany SVP Klíčov o další prvek, který v ní má své logické místo. Dle ohlasu klientů většinou v jejich životech nastaly přínosné změny, došlo k výraznému zklidnění aktuální životní situacemi nebo přímo k příznivým změnám v jejich problematice (u některých nebylo třeba realizovat zvažovaná pobytová opatření). Jako velmi vhodné se ukázalo využití našeho programu pro soudně nařízené případy např. jako forma alternativního postihu při spáchání činu jinak trestného u dětí.

## 6. Plány, vize do budoucna

Velmi žádoucí je zvýšení informovanosti především pražských základních škol o činnosti oddělení SVP Klíčov (především škol v nejbližších městských částech 7,8,9 a 10), a to jak formou opětovného zasílání informačních „letáků“, tak i „Dnem otevřených dveří“. Máme zkušenosti, že pracovníci škol neznají naše možnosti dle platné legislativy a mnohdy mají nepřiměřená očekávání. Naopak nevyužívají aktivit, které naše oddělení nabízí.

Cílem pro další období je udržení nastavené kvality péče o klienty a jejich rodiny, zachování stávajících týmů pracovníků v jednotlivých odděleních. Je třeba dále podporovat otevřenou spolupráci s ostatními odděleními v rámci SVP, iniciovat společné schůzky, zachovat kontakty se zainteresovanými odbornými pracovišti, v plánu jsou otevřená setkání na jednotlivých pracovištích. Pro příznivý efekt zážitkových výjezdových akcí je v plánu na další rok jejich pokračování, včetně nabídky skupin pro klienty jednotlivých oddělení, ať prorůstové, podpůrné a zaměřené konkrétně na jednotlivé terapeutické techniky. Velmi se osvědčily výjezdy s klienty společně s jejich rodiči. Po prvním roce realizace podpůrné skupiny pro rodiče na Klíčově je snaha otevřít další v Praze 10.

Zatím se příliš nedaří rozjezd podpůrné skupiny pro pedagogické pracovníky škol, proto se zaměříme ještě více na její propagaci a nabídku jiných časů, pro učitele schůdnějších. Byť si nemyslíme, že jejich malý zájem je pouze v tomto, ale spíše v nechuti si povídat o profesionálních potížích a nezdarech, byť jich současné školství nabízí velmi mnoho.

V následujícím období je v plánu rozšíření nabídky prožitkově zátěžových aktivit pro klienty celodenních oddělení, včetně častějších výjezdů v průběhu školního roku. Pozornost bude věnována programům, které jsou zaměřeny na rozvíjení psychické odolnosti, překonávání náročných životních situací, kde se klienti budou učit kooperaci, respektování autorit apod.

## 7. Spolupráce s ostatními institucemi

Středisko spolupracuje zejména s pracovníky škol, které naši klienti navštěvují, se školami, které požádají o metodickou podporu, s kurátory, s OSPOD, se soudy, s Policií ČR, se zdravotnickými zařízeními a také s dalšími státními i nestátními subjekty. Vzájemná provázanost se spolupracujícími institucemi je nutná vzhledem k potřebě návazné péče o konkrétní klienty. S OSPODy a kurátory se osvědčila přítomnost na případových konferencích a konzultování problémů konkrétních klientů. kdy se nám se všemi zainteresovanými stranami dařilo efektivněji řešit aktuální problémy klientů.

V rámci programových aktivit probíhala po celou dobu sledovaného období úzká spolupráce s Dětským centrem Paprsek v Praze 9 (komplexní péče o děti s tělesným a

mentálními postiženími); s britskou ambasádou (vzdělávací pořady); s DDŠ Býchory (využití aktivit s koňmi); s psím útulkem DOG POINT („venčení“ umístěných psů).

Ve sledovaném období pracovníci CO 2 situačně kontaktovali pracoviště OSPOD u všech klientů. Zároveň úzce spolupracovali s jejich školami (většinou monitoring situace ve škole spojený s adekvátní odezvou v rámci programu CO 2).

Velmi důležitá je spolupráce s kmenovými školami našich klientů a OSPOD, byť se dny otevřených dveří, které periodicky pořádáme, neshledávají s potřebným zájmem ze strany sociálních pracovníků a ani škol. Účastníme se případových konferencí, nabízíme odborné konzultace pro pedagogy apod. Nicméně s jednotlivými sociálními pracovníky se nám osvědčují společná setkání nad jednotlivými klienty, na kterých řešíme aktuální jejich problémy.

## **8. Perspektivy**

Středisko má stále rezervy v zapojení rodiny a v posilování motivace zvláště u rodin pasivních. Právě v těchto případech je důležitá spolupráce mezi pracovníky střediska napříč odděleními s důrazem na ambulantní péči po ukončení pobytového programu, ale i během realizace programu internátního a celodenního. Nadále bude věnována pozornost práci s rodinami klientů formou rodinných a případových setkání, bude pokračovat osvědčená spolupráce mezi internátními a celodenním oddělením (vzájemné zapojení pracovníků, prostupnost oddělení ve věci přerazování klientů apod.). Průběžně bude středisko reagovat na potřeby terénu, tedy na momentální poptávku ze strany rodin, OSPOD a kmenových škol klientů.

V následujícím období plánujeme na obou celodenních odděleních rozšiřovat nabídku prožitkově zátěžových aktivit včetně výjezdů v průběhu školního roku. Pozornost bude i nadále věnována programům, které jsou zaměřeny na rozvíjení psychické odolnosti, překonávání náročných životních situací, kde se klienti budou učit kooperaci, respektování autorit apod. V průběhu školního roku 2019/2020 budeme pokračovat ve spolupráci ambulantních oddělení a CO 1 v práci s podpůrnou skupinou rodičů a pedagogů, což se v minulém školním roce ukázalo jako velice přínosné.

# Výroční zpráva VÚ, SVP Klíčov a střední škola za školní rok 2018/2019

**Oddělení: Internátní oddělení I.**

**Vedoucí oddělení: Mgr. Miroslav Vondra**

## 1. Úvod

Internátní oddělení I je zaměřeno na práci s dětmi a dospívajícími, u kterých převažují výchovné problémy. Pobyt v internátním programu může být dobrovolný nebo soudem nařízený. Délka programu trvá standardně osm týdnů, pokud soud neurčí jinak. Provoz oddělení je celoroční. Internátní oddělení je primárně určeno pro děti od 12 do 16 let, které si plní povinnou školní docházku. Do programu lze zařadit i starší klienty, kteří jsou již žáky středních škol. Kapacita oddělení je 8 klientů.

Cílem programu je výchovně působit na dítě ve spolupráci s rodinou, eliminovat vznik a rozvoj sociálně patologických jevů. Součástí programu pobytového oddělení, kromě individuální a skupinové výchovně vzdělávací a terapeutické práce s klientem, je podpora a posílení pozitivních rodinných vazeb a rodiny jako celku.

## 2. Profesionální obsazení a jeho změny

V průběhu školního roku 2018/2019 došlo k následujícím personálním změnám. V průběhu školního roku z oddělení odešla Zdeňka Slavětínská. Členové týmu si pravidelně doplňují vzdělání studiem VŠ, prostřednictvím kurzů, psychoterapeutických výcviků a supervizí.

## 3. Charakteristika klientely

Kapacita oddělení je stanovena na 8 klientů. Na oddělení byli přijímáni klienti (chlapci a dívky), kteří si plní povinnou školní docházku. Jednalo se o klienty s výchovnými a výukovými obtížemi trvalejší povahy a větší intenzity. Pobyt na internátním oddělení - dobrovolné, soudem nařízené. Iniciátorem zařazení do programu byly především kmenové školy klientů, OSPOD a rodina.

Charakteristika klientely IO Prosek

Doba internátní péče	354 dny		
Průměrná doba internátní péče	68 dnů		
Celkový počet klientů:	31 klient		
Chlapci	20	Dívky	11

Věk klientů	Jedenáctiletí	0
	dvanáctiletí	5
Průměrný věk: 13,26	třináctiletí	15
	čtrnáctiletí	9
	patnáctiletí	2

Řádně ukončený program	24
<b>Předčasné ukončení programu:</b>	
Nedodržení pravidel (závažné porušení pravidel nebo podmínek dohody IO), Návrh OSPOD na jiné výchovné opatření	3
Změna programu – nástup na celodenní oddělení nebo jiný typ péče	1
Pobyt ukončen na žádost osoby odpovědné za výchovu	2
Pokračují ve školním roce 2019/2020	1
Krizový pobyt na žádost OSPOD	0

#### 4. Struktura a pedagogická práce

Internátní péče je zajišťována po celý rok s výjimkou vánočních svátků. Děti se během pobytu učí přijímat odpovědnost za své chování, předcházet vážným problémům (kriminalita, experimentování s návykovými látkami), učí se jak lépe zvládat náročné životní situace. V dopoledních hodinách probíhá výuka podle individuálního učebního plánu, který vypracovává kmenová škola. V odpoledních hodinách probíhají terapeutické skupiny, přípravy na školní vyučování, samoobslužné činnosti, zážitkové, herní, sportovní programy a jiné (výchovné programy jsou vytvářeny s ohledem na potřeby a možnosti dětí). O víkendech probíhají zpravidla 2 x do měsíce prožitkově zátěžové výjezdy. Pomáháme klientům po ukončení pobytu v programu nalézat smysluplné trávení volného času prostřednictvím kroužků a zájmových aktivit. Oddělení si vytváří rámcový roční plán výchovně vzdělávacích činností. Cílem výchovné práce je mimo jiné i vytváření trvalého přehledného a bezpečného prostředí, které by klientovi umožnilo uspokojení základních materiálních, citových, sociálních, kognitivních i dalších specifických potřeb. Pozornost je zároveň věnována působení klientů v rámci vrstevnické skupiny, ve stabilním prostředí s pravidelným režimem. V průběhu školního roku 2018/2019 jsme absolvovali 23 prožitkově zátěžových výjezdů (sportovní, zátěžové, poznávací, zaměřené na samoobslužné, ergoterapeutické aktivity včetně rozvojového programu (ekologický) a 9 celodenních výletů. V době letních prázdnin jsme uspořádali 3 výjezdy.

#### 5. Spolupráce s ostatními institucemi

Spolupracujeme s OSPOD, OPD, PČR, DD, MÚ v Kostelci nad Labem (odbor životního prostředí), občanskými sdruženími, AO SVP Klíčov a kmenovými školami klientů.

## 6. Úspěchy a potíže

Osvědčila se systematická práce s rodinami, případová setkání, kde jsme se společně se zainteresovanými stranami (rodina, kmenová škola, OSPOD, aj.) snažili efektivně řešit aktuální problémy klientů. V posledních letech zaznamenáváme nárůst klientů s psychiatrickými problémy, narůstá počet nemotivovaných klientů. Každoročně se snažíme absolvovat více prožitkově zátěžových výjezdů zaměřených na samoobslužné a ergoterapeutické aktivity. V rámci rozvojového programu ochrany životního prostředí nadále pokračujeme v posilování povědomí a odpovědnosti klientů v ekologické problematice (především v průběhu víkendových výjezdů).

## 7. Plány, vize do budoucna

V následujícím období plánujeme nadále spolupracovat s ambulantními odděleními při řešení problematiky jednotlivých klientů, věnovat pozornost práci s rodinami klientů formou rodinných a případových setkání, zařazováním OOV do rodičovských skupin. Průběžně budeme reagovat na momentální poptávku ze strany rodin, OSPOD a kmenových škol klientů. V úzké spolupráci s celodenními odděleními plánujeme nadále udržovat prostupnost klientů.

# Výroční zpráva VÚ, SVP Klíčov a střední škola za školní rok 2018/2019

**Oddělení: Internátní oddělení 2**

**Vedoucí oddělení: Mgr. Michal Jirásek**

## Úvod

Internátní oddělení 2 SVP Klíčov (dále jen IO2) je přednostně určeno pro klienty, jimž byl pobytový program ve Středisku výchovné péče Klíčov nařízen soudně. V rámci dobrovolných pobytů pak přednostně nabízí péči klientům - středoškolákům zpravidla ve věku 15 – 19 let. Kapacita oddělení je 8 lůžek ve 4 dvojlůžkových ložnicích se sociálním zařízením. Výchovná skupina IO2 je koedukovaná.

## 1. Profesní obsazení a jeho změny

Mgr. Michal Jirásek, PedF. UK, vedoucí oddělení, odborný vychovatel, speciální pedagog (úvazek 1,0)

Mgr. Martin Kulíček, FTVS UK, zástupce vedoucího odd., odborný vychovatel (úvazek 1,0)

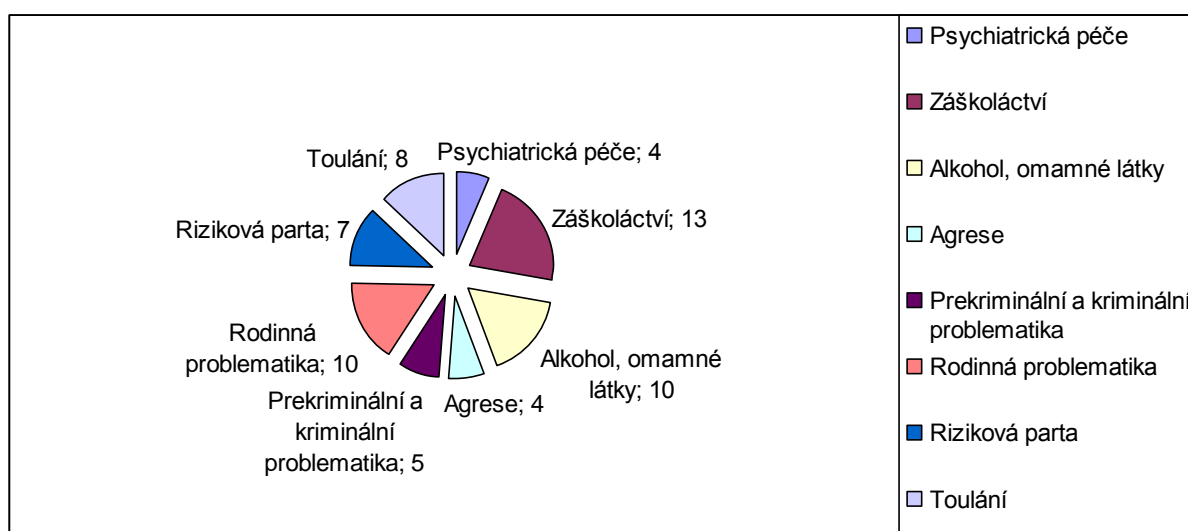
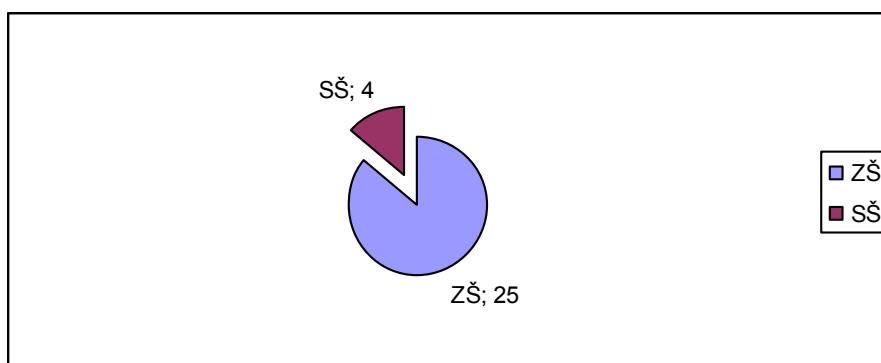
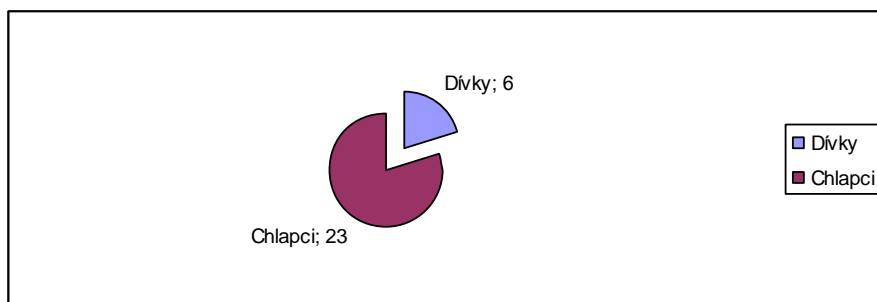
Mgr. Anna Stránská, PedF UK odborná vychovatelka (úvazek 1,0)

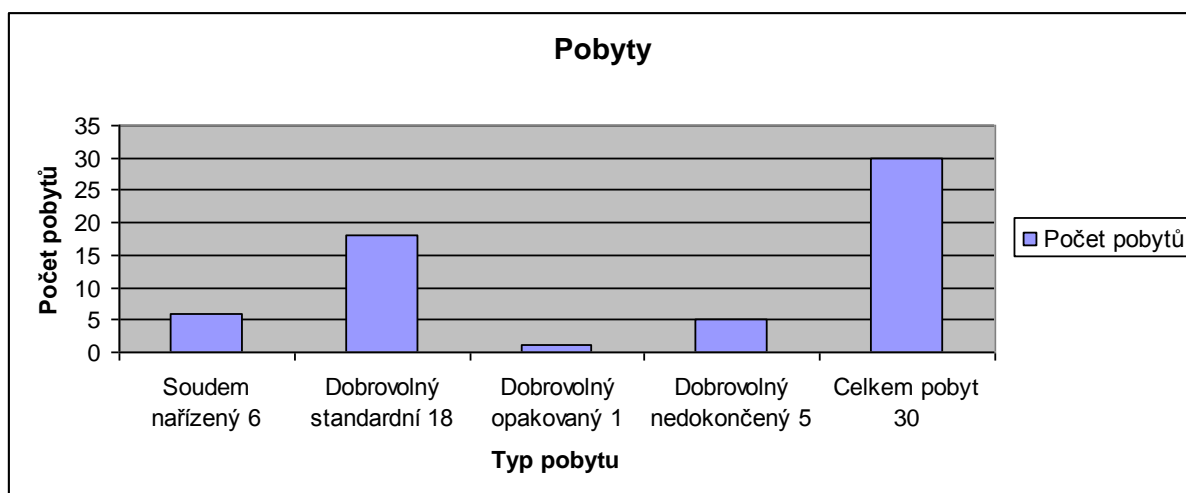
Mgr. Zuzana Dušková, FTVS UK, odborná vychovatelka (úvazek 0,75)

Mgr. Michaela Nováková, PedF UK, odborná vychovatelka, zahájení HPP 12/2018 (úvazek 1,0)

## 2. Charakteristika klientely

Během uplynulého školního roku bylo v péči IO2 celkem 29 klientů, realizováno bylo celkem 30 pobytových programů.





### Struktura pedagogické práce

Rozvojový a vzdělávací program IO2 je sestaven tak, aby umožnil zohlednit individuální potřeby a možnosti každého klienta zařazeného do výchovné skupiny. Skládá se ze dvou základních částí. Školní docházka a mimoškolní aktivity. Školní docházka je realizována buď přímo ve SVP Klíčov (třída ZŠ s výukou dle IVP kmenové ZŠ, SŠ Klíčov), nebo klienti navštěvují svoje kmenové školy. Mimoškolní program je sestaven tak, aby v něm byly rovnoměrně obsaženy aktivity sportovní, osobnostně rozvojové, výtvarné, kulturně vzdělávací a pobytové vč. jednodenních výletů. Rozvojový program IO2 se opírá o individuální přístup, strukturovaný denní režim, komunitní a samosprávné prvky, důslednou kontrolu, pevnost ve vedení, spolupráci s osobami odpovědnými za výchovu.

### 3. Spolupráce s ostatními institucemi

Vzájemná spolupráce pracovníků jednotlivých úseků SVP Klíčov (vzdělávání, pracovníci oddělení, speciální pedagog, sociální pedagog, sociální pracovníce, zdravotnice, vedení SVP) zabezpečovala dětem péči v potřebném interdisciplinárním záběru (rodina, OSPOD, lékaři, PČR, PMS, justice, ÚP, VZP, kmenové školy ap.)

### 4. Úspěchy a potíže

Rozvojový program IO2 plnil svoji funkci ve výchovné koncepci celého SVP Klíčov. Dařila se úzká spolupráce s pracovníky jednotlivých OSPOD. Dařila se spolupráce s rodiči a dalšími rodinnými příslušníky. V uplynulém období se podařilo zintenzivnit spolupráci s rodinnými příslušníky klientů a zapojit je do společných víkendových výjezdů s prožitkovým programem. Vysoký počet klientů program IO2 řádně dokončilo. I přes soubor výchovných opatření byly opakovaně zaznamenány pozitivní výsledky testování na přítomnost OPL (především THC) a kouření na ložnicích.

### 5. Plány do budoucna

Nadále motivovat klienty v úspěšném plnění programu. Posilovat zapojení rodiny do spolupráce s pracovníky SVP s důrazem na ambulantní péči po ukončení pobytového programu. Pokračovat v pořádání společných výjezdů za účasti pracovníků, klientů a jejich rodinných příslušníků. Nadále rozvíjet spolupráci s pracovníky OSPOD.



# Výroční zpráva VÚ a SVP Klíčov a střední škola za školní rok 2018/2019

**Oddělení: Internátní oddělení 3 (IO3)**

**Vedoucí oddělení: Mgr. Michaela Krausová**

## 1. Úvod

**Oddělení IO3 je jedno z oddělení VÚ a SVP Klíčov.** Pobyt na oddělení „IO3“ je primárně určen pro klienty Zařízení pro děti - cizince, diagnostický ústav, středisko výchovné péče a základní škola, Praha 5, Radlická 30, kteří se dostali do tíživé životní situace díky válkou způsobené migraci. Tito klienti se rozhodli setrvat v ČR, chtějí získat občanství, studují střední školu. Základním cílem pobytu je vytvoření optimálních podmínek (ubytování, strava, pedagogická podpora), které by těmto mladým dospělým umožnily řádně ukončit školní docházku jako přípravu na budoucí samostatný život a zároveň plnohodnotné začlenění do naší společnosti.

Úlohou oddělení je nabídnout dítěti vymezený prostor a systematickou péči, které by mu umožnily přijetí odpovědnosti za své chování, předejít vážným problémům, pochopení podstaty spolupráce mezi klientem a pedagogem, stanovení jasných hranic při realizaci osobnostního rozvoje dítěte, vybudování základních návyků mezilidských standardů.

Oddělení je se svým programem připraveno přijímat děti z jiných oddělení ústavu, které splnily podmínky začlenění do programu VÚ.

## 2. Profesionální obsazení a jeho změny

Od května 2019 proběhla změna v personálním obsazení, dále odtržení od oddělení VÚ a přestěhování celého oddělení IO3 do nově zrekonstruovaných prostor ve 3. patře. Tým pracovníků se také obměnil.

### Složení týmu a jeho profesionalizace:

**Mgr. Michaela Krausová** – vedoucí oddělení – absolvent UJAK Praha obor Speciální pedagogika, absolvent kurzu výuka Čj cizinců, kurz problematiky zneužívání OPL, 14 let praxe v oboru

**Tomáš Budín, Dis.** – asistent pedagoga, absolvent VOŠ Sociální a pedagogická obor Sociální pedagog, absolvent protidrogového semináře, kurzu 1. pomoci, 12 let praxe v oboru

**Mgr. Barbora Marešová** – odborný vychovatel, absolvent UK obor Speciální pedagogika, absolvent kurzu práce s dítětem s poruchou autistického spektra, kurz Jak vést a motivovat, seminář o šikaně, 5 let praxe v oboru

**Tomáš Budín, Dis.** – odborný vychovatel, 12 let praxe v oboru

**Ing. Světlana Bláhová** – asistent pedagoga, 16 let praxe v oboru

## 3. Charakteristika klientely

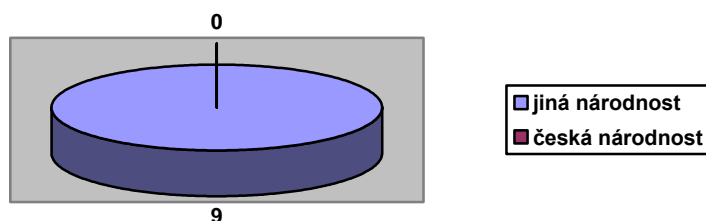
Oddělení je určeno pro chlapce ve věku 15 – 18 (resp. 19) let.

## DŮVODY UMÍSTĚNÍ

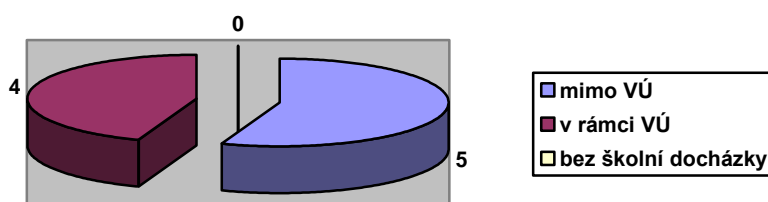
Pobyt na oddělení byl primárně určen pro bývalé klienty VÚ Klíčov, kteří se dostali do tíživé životní situace a nově pak pro klienty „cizince“, kteří nemají zázemí hodné pro další rozvoj, profesní růst a v neposlední řadě pro začlenění se do společnosti. Základním cílem pobytu je vytvoření optimálních podmínek (ubytování, strava, pedagogická podpora), které by těmto mladým dospělým a mladistvým umožnily řádně ukončit školní docházku jako přípravu na budoucí samostatný život.

## ■ POHYBY DĚTÍ V DANÉM OBDOBÍ

ve sledovaném období prošlo 9 klientů programem oddělení



## PRŮBĚH ŠKOLNÍ DOCHÁZKY



## 4. Struktura pedagogické práce

naplňování koncepce práce na oddělení

- koncepci byl přizpůsoben i řád oddělení, který vycházel ze základů řádu výchovného ústavu
- nastavení a reálné otevření problematiky jednotlivých dětí, seznamování s realitou, možnými následky, budování důvěry ve vztazích mezi dětmi navzájem i k ped. pracovníkům

### Věnujeme se dětem :

- kterým byla soudně nařízena ústavní výchova
- vytváříme strukturovaný prostor, jasná pravidla, odměny a sankce, jasně daný denní režim
- týdenní plán výchovně - vzdělávací činnosti, pravidelný časový harmonogram
- zážitky, zátěžové sportovní programy, denní povinnosti a práce, vzdělávání, relaxace, rituály, skupinová a komunitní setkávání, volný čas...

**Práce s rodinou :**

- v případě klientů cizinců na IO3 není práce s rodinou možná – jazyková bariéra, vzdálenost

**Škola :**

- jednou z hlavních priorit oddělení je úspěšné dokončení studia. Děti jsou zařazeny do výuky přímo v prostorách výchovného ústavu, nebo docházejí do učiliště mimo prostory ústavu. O průběhu studia jsou vychovatelé průběžně informováni, nad dětmi je dozor a kontrola ze strany vychovatelů – kontrola studijních průkazů, docházkových listů atd. Studijní úspěchy nebo nedostatky vychovatelé konzultují s učiteli i s vedoucím školy. Studijní výsledky jsou pravidelně vyhodnocovány na poradách vychovatelů odd., v případě potřeby je dítě motivováno k odstranění nedostatků.

**Výjezdy :**

- program oddělení je zaměřen na zátěžové, poznávací a kulturně-vzdělávací aktivity. Sportovní aktivity jsou zařazovány dle klimatických podmínek, jsou přizpůsobovány mentální a fyzické úrovni dětí. Cílem je motivovat děti k fyzickým aktivitám, naučit je vytrvalosti, smyslu pro kolektiv, dát dětem pocítit radost z úspěchu, nabídnout alternativní vzorce trávení volného času. Využíváme možnost zátěžových víkendových programů formou výjezdových akcí.

**5. Spolupráce s ostatními institucemi**

- Zařízení pro děti - cizince, diagnostický ústav, středisko výchovné péče a základní škola, Praha
- OPU
- logopedické poradny
- neziskové organizace
- s institucemi zaměřenými na pomoc migrantům, tlumočení.....

**6. Úspěchy a potíže**

- Pokračuje motivace dětí ke školní docházce
- Daří se nám aktivně zapojovat klienty do prožitkově zátěžových programů.
- Drtivá většina dětí je zapojena do brigádnických aktivit mimo zařízení, pohybují se v česky mluvícím prostředí, probíhá začlenění.
- Nedaří se dostatečně motivovat děti ke kvalitnímu osvojení českého jazyka. Preferují anglický jazyk, jako jazyk světový.

**7. Plány do budoucna**

Díky zaměření odd. IO3 přetrvává směřování naší práce. Pokud možno co největší začlenění klientů do společnosti, úspěšné zvládnutí a dokončení studia. V průběhu pobytu pak zapojení do chodu oddělení a zařízení, účasti na aktivitách a programech.

# Výroční zpráva VÚ, SVP Klíčov a střední škola za školní rok 2018/2019

**Oddělení: Škola (třídy při SVP, SŠ, externí docházka)**  
**Vedoucí oddělení: Mgr. Gabriela Varodi**

## 1. Úvod

V rámci koncepce zařízení tvoří „škola“ samostatné oddělení VÚ a SVP Klíčov. Zahrnuje činnost samostatných tříd při SVP, střední školy, stejně tak zajišťuje externí docházku klientů a spolupráci zařízení v síti pražských škol.

## 2. Profesionální obsazení a jeho změny

Na konci školního roku 2018/19 proběhly na oddělení personální změny v podobě odchodů Mgr. Vrábelové, Mgr. Huliciusové. V rámci výběrového řízení hledá oddělení nové kolegy.

### **Mgr. Gabriela Varodi**

vedoucí oddělení - *zajištění provozu odd., práce s klienty výchovného ústavu v oblasti dalšího vzdělávání a profesní přípravy, spolupráce s externími školami a institucemi v rámci sítě etopedických zařízení*

### **Mgr. Lada Hajsová**

učitelka - *výuka tříd SVP a SŠ, kmenový pedagog třídy S1 SVP*

### **Mgr. Věra Huliciusová**

učitelka - *výuka tříd SVP, kmenový pedagog třídy S2 SVP, (do 30.8.2019)*

### **Mgr. Zdeňka Garbová Krůpová**

učitelka - *výuka tříd SVP a SŠ*

### **Mgr. Svetlana Vrábelová**

učitelka - *výuka tříd SVP a SŠ, třídnictví v U1 SŠ, (do 30.8.2019)*

### **Marcela Scheibalová**

učitelka - *výuka v SŠ, třídnictví v U2 SŠ*

### **Markéta Forejtová**

*MOV - vedení odborné praxe žáků SŠ*

### **Andrej Půček**

*keramik-instruktor – výuka tříd SVP a SŠ, garant volnočasových aktivit v rámci činnosti keramické dílny VÚ a SVP Klíčov*

### 3. Struktura oddělení

#### Program základního vzdělávání v rámci tříd při SVP (třídy S1 a S2)

Vzdělávání klientů Střediska výchovné péče (nejsou kmenovými žáky)

#### Střední škola

Vzdělávání klientů Výchovného ústavu a střediska výchovné péče

#### Externí docházka klientů do škol mimo budovu zařízení

Sít pražských i mimopražských ZŠ, SŠ, SOU, OU, VOŠ...

#### Keramická dílna

Využití v tematických plánech vzdělávání SŠ, tříd při SVP + v rámci volnočasových aktivit klientů zařízení

### 4. Přehled zařazení dětí v hodnoceném školním roce - statistické přehledy

<i>Střední škola 2.ročník</i>	<i>počet žáků / absolventů</i>
Září 2018	4
Červen 2019	4/3 + 1 (NT září)
Celkem za rok prošlo	4

<i>Střední škola 1.ročník</i>	<i>počet žáků</i>
Září 2018	7
Červen 2019	6
Celkem za rok prošlo	8



<i>Externí docházka ve školním roce 2018/19</i>	<i>počty žáků dle ročníku / absolventi</i>
1. ročník (OU, SOU, SŠ)	9
2. ročník (OU, SOU, SŠ)	7
3. ročník (OU, SOU, SŠ)	2/2
ZŠ externí – plnění PŠD	2
Jiné (pracovní zařazení)	1

<i>ZŠ – docházka ve školním roce 2018/19</i>	<i>počty žáků ve třídě - chlapani / dívky</i>
ZŠ – třída S1	celkem žáků 37 (30/7)
ZŠ – třída S2	celkem žáků 36 (27/9)
Celkem za rok prošlo	73
z toho dívek	16
z toho cizí státní příslušnost	3
z toho změna kmenové školy	3

**Třída U2 .... a výuční list v kapse ☺**

## **Závěr:**

Minulé období bylo ve znamení změn, které nás posunuly dál v poskytování kvalitních služeb našim klientům a jejich rodinám. I nadále se osvědčila transformace jednoho odd. VÚ na nové odd. SVP – IO 2, které je určeno především pro děti se soudně nařízeným pobytovým programem. Dále pracujeme s mladistvými cizinci – uprchlíky, kteří odjeli ze své vlasti bez rodičů. Oddělení Cizinci (VÚ), nyní IO 3, se specializuje na práci s touto populací. Spolupracujeme i s dalšími organizacemi, které se touto populací zabývají, především se Zařízením pro děti – cizince, DÚ Praha 58, Radlická 30.

Otevření detašovaného ambulantního oddělení na Praze 10 jasně prokázalo opodstatněnost své existence. Jednak umožňuje klientům snadnější dosah našich služeb i v jihovýchodních městských částech, ale nabízí i pestřejší nabídku činností klientům. Zlepšila se spolupráce mezi ambulantními pracovníky a vzájemná zastupitelnost v případě nepřítomnosti. Od 1. září 2018 se z detašovaného oddělení stává samostatné, vedoucí Mgr. Margita Kopřivová.

Velký důraz klademe na výjezdové aktivity, především vícedenní prožitkově zátěžové výjezdy a celodenní výlety. V době prázdnin máme širokou nabídku těchto výjezdů, které jsou sportovní, poznávací, ergoterapeutické a jsou zaměřené na samoobslužné aktivity. Od počátku tohoto kalendářního roku probíhají zátěžové pobyty dětí ambulantí a CO v přírodě, případně v našem objektu v Kostelci nad Labem. Uskutečnili jsme i výjezd pro ambulantní klienty a jejich rodiče.

Naše oddělení se zaměřila na aktivity zaměřené na starost o někoho - navázala spolupráci s Dětským centrem Paprsek – komplexní péče o děti s tělesným a mentálním postižením, s psím útlukem DOG POIN, kde naši klienti pomáhají s „venčením“ psů. Dále jsme spolupracovali s DDS Býchory, kde probíhají aktivity s koňmi. Nadále spolupracujeme s britskou ambasádou – využití vzdělávacích programů.

V loňském školním roce jsme pokračovali v menších rekonstrukcích našeho zařízení. V září 2018 byla dokončena výměna oken v Kostelci n/L. Ve školním roce 2018/2019 jsme opravili fasádu a obložili schodiště, na chodbách byla provedena mozaiková omítka. Ve Výchovném ústavu a v ambulantním oddělení proběhla výměna podlahy. Dále jsme provedli izolaci obvodové zdi, odvětrání a izolaci základů, odvětrání stoupačky a oprava elektroinstalace. Všechny tyto práce se realizovaly ve staré – původní budově. Vyměnili jsme vchodové dveře, které zvyšují bezpečnost – provoz na čip. Dále proběhla úprava parkoviště a oprava vodovodního vedení v Kostelci.

I v tomto školním roce se nám podařilo dosáhnout kladného HV.

Rád bych proto všem spolupracovníkům za odvedenou práci poděkoval. Stejně tak bych chtěl poděkovat všem kolegům ze spolupracujících institucí a ministerstva školství.

Mgr. Patrik Matoušů  
ředitel VÚ a SVP Klíčov